

1130
Г-29



Про Пушкинским Местам



3
1/2



1130



ного в нашей стране мест, с которыми связаны жизнь и творчество гениального русского поэта А. С. Пушкина. Но, может быть, ни одно из них не обладает такой покоряющей силой, как находящееся в Псковской области село Михайловское и его окрестности.

М

Здесь все дышит Пушкиным. Поэт любил эти места большой, истинно пушкинской любовью. Он находил в них мир, покой и вдохновение, считал их «страной родной», «теплицей юных дней».

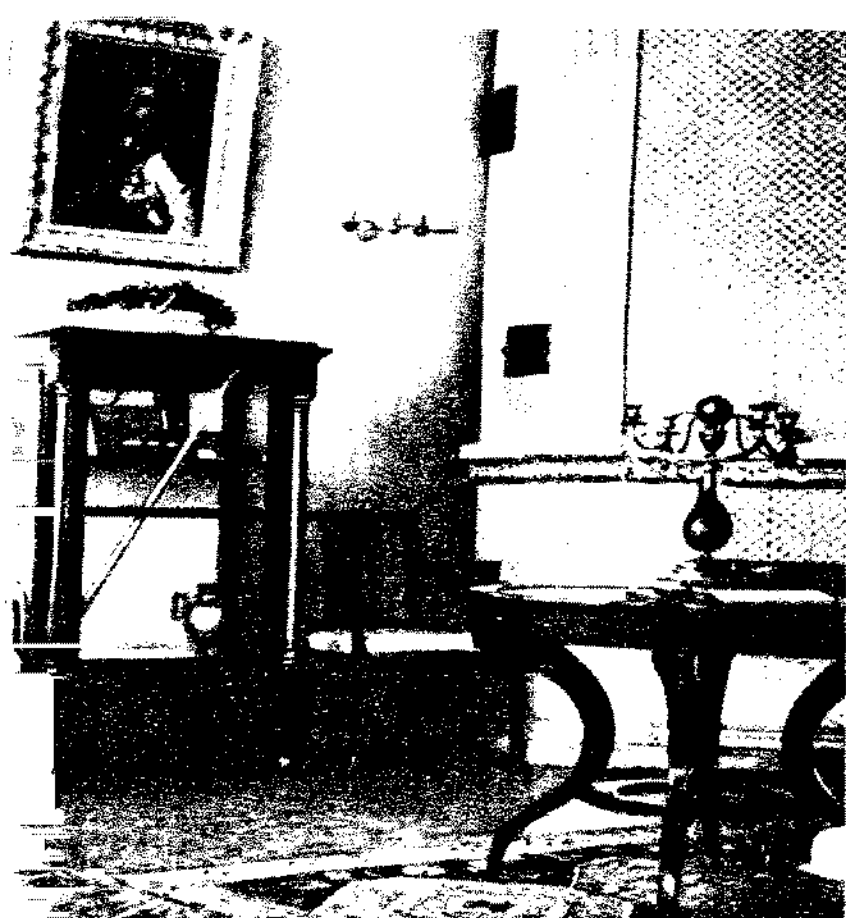
В Михайловском Пушкин находил спасение от страшного мира придворной черни, продажного чиновничества, дикого барства, царского произвола. Здесь были созданы или зародились почти все лучшие произведения гениального поэта. Любовь свою к этим местам он перенес в поэзию и в своих творениях очень

Михайловское. Дом-музей А. С. Пушкина

часто воспроизводил окрестную природу, местный быт, нравы.

К концу своей жизни Пушкин мечтал бросить навсегда «свинский» императорский Петербург, совсем уехать в Псковщину, перевезти в Михайловское семью, книги, чтобы здесь жить и работать, именно здесь, где он впервые услышал настоящий голос родной страны, песни своей родины, живой язык великого народа. В Михайловском Пушкин особенно хорошо узнал и глубоко полюбил простых русских людей, крестьян, через них он постиг тайну русского национального характера, сокровенные мечты и чаяния народа. Он нашел в крестьянской среде неиссякаемый источник житейского народного творчества.

Местные крестьяне — современники Пушкина рассказывали о простых и по-настоящему сердечных отношениях, которые установились у Пушкина с ними.



Михайловское.
Гостиная
в доме
Пушкиных

И еще сегодня старожилы-колхозники окрестных деревень передают туристам рассказы своих дедов о трогательной дружбе с ними великого поэта, о заботливом отношении его к нуждам обездоленного крестьянского люда.

Пейзаж пушкинских мест псковского края дает очень много для понимания пушкинского творчества. С удивительной точностью описывает Пушкин отдельные характерные детали местности. Прогуливаясь сегодня по полям, рощам и аллеям парков Михайловского, Тригорского, Петровского, бродя над озерами и по отлогим берегам реки Сороти, начинаешь невольно вспоминать пушкинские строфы.

Здесь, «в глуши лесов сосновых», Пушкиным были написаны произведения, полные любви к жизни, веры в светлое будущее своего народа. В Михайловском родилось свыше ста поэтических произведений Пушкина, в том числе: «Деревня», трагедия «Борис Годунов», III—VI главы и начало VII главы романа «Евгений Онегин», здесь закончена поэма «Цыганы», написаны поэма «Граф Нулин», «Сцена из Фауста», стихотворения «19 октября», «Вакхическая песня», «К А. П. Керн» («Я помню чудное мгновенье»), «Сожженное письмо», «Зимний вечер», «Жених», «Андрей Шенье», «Песни о Степане Разине», «Разговор книгопродавца с поэтом», «Пророк», многочисленные эпиграммы и т. д. Здесь Пушкин работал над «Араном Петра Великого» (1827 год), «Сценами из рыцарских времен» (1835 год). Тогда же было написано стихотворение «Вновь я посетил...», в котором Пушкин как бы подводит итоги своей многолетней дружбы с родными местами. За это же время Пушкин написал несколько критических статей и, кроме того, вел обширную переписку со многими передовыми людьми своего времени (около 120 писем).

Достаточно этого краткого перечня «вдохновенных трудов» Пушкина, чтобы понять, что такое «Михайловский период» жизни и творчества великого поэта и почему для нас так дороги эти места.

В наши дни Михайловское стало центром настоящего народного паломничества к местам, связанным с именем Пушкина. Непрерывной вереницей идут сюда люди всех наций, возрастов и профессий. Они приходят в Дом-музей, парк, Святогорский монастырь, домик няни, чтобы увидеть и понять, как жил и творил Пушкин. Они несут своему родному поэту дань уважения и благодарности за ту радость, которую доставляют им его произведения.

У заповедных пушкинских мест долго не было истинных хозяев. После смерти Пушкина от времени и непогоды рушились постройки, дряхлели деревья, зарастали старые пруды и озера.

Сын Пушкина Григорий Александрович, проживший в Михайловском свыше тридцати лет, лишь от случая к случаю заботился о памятных местах. В 1899 году он

Михайловское. Домик няни



продал Михайловское государству, но никто не заботился о пушкинском уголке. Только после Великой Октябрьской социалистической революции была проявлена настоящая забота о сохранении пушкинских мест. 16 сентября 1921 года они были взяты под особую государственную охрану, а 17 марта 1922 года постановлением Совета Народных Комиссаров Михайловское, Тригорское и Святогорский монастырь, где находится могила Пушкина, были объявлены Государственным пушкинским заповедником.

В 1936 году к заповеднику были присоединены Петровское (имение прадеда Пушкина А. П. Ганиибала) и Савкино с древним городищем Савкина Горка. Весь район получил название Пушкиногорского.

МИХАЙЛОВСКОЕ

Сельцо Михайловское было некогда частью «Михайловской губы», входившей в состав дворцовых земель, и принадлежало царевне Екатерине Ивановне, племяннице Петра Великого. Указом Елизаветы Петровны в 1742 году эта вотчина была пожалована в вечное владение Абраму Петровичу Ганиибалу — «арапу Петра Великого» — в «воздание заслуг, оказанных им отечеству».

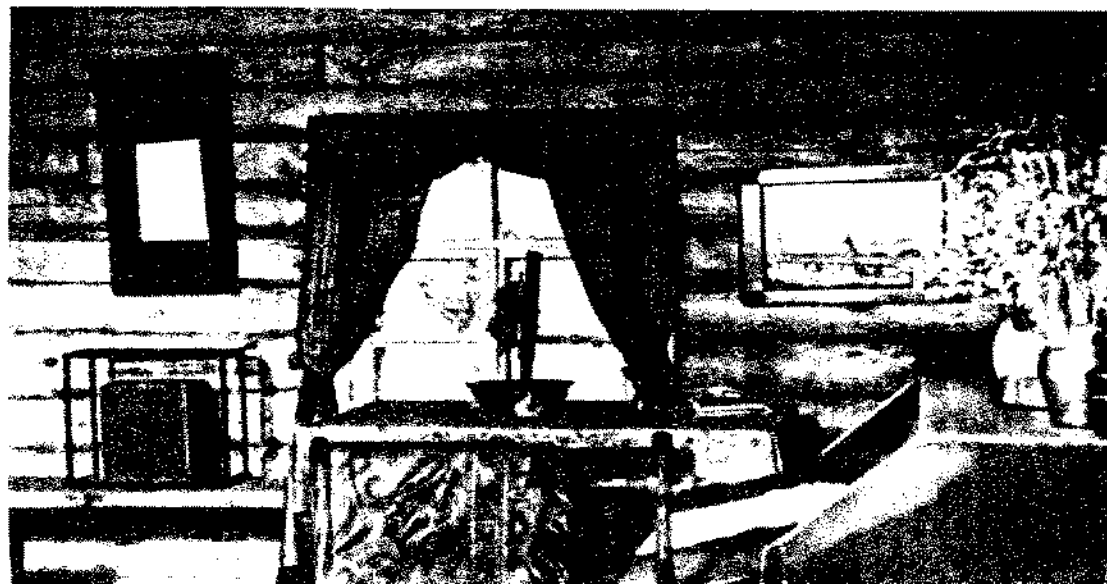
После смерти Абрама Петровича по раздельной между его сыновьями село Михайловское досталось Осипу Абрамовичу, который построил в нем господский дом и разбил парк по «аглицкому мануру». Последние годы своей жизни он провел безвыездно в Михайловском, благоустроявая свое имение. После его смерти Михайловское перешло к его жене Марии Алексеевне, урожденной Пушкиной, а затем — к их дочери Надежде Осиповне, матери поэта. Единственный из старых Ганиибалов, с которым суждено было познакомиться поэту, был средний сын «арапа» Петр Абрамович, которого Пушкин посетил в 1817 году в его имении Петровское.

Впервые Пушкин попадает в Михайловское в 1817 году, по окончании лицей (конец июля и август). В 1819 году он прожил здесь двадцать восемь дней, а с 21 августа 1824 года по 16 сентября 1826 года он находился здесь в ссылке. Пушкин был выслан из Одессы по приказу Александра I за распространение своих свободолюбивых взглядов, за пропаганду безбожия, за вольные стихи и эпиграммы. С 1836 года Михайловское стало принадлежать Пушкину, его брату Льву Сергеевичу и сестре Ольге Сергеевне. Брат и сестра поэта собирались продать принадлежавшие им части имения, но Пушкин слишком любил эти места, чтобы согласиться с таким проектом. Он хотел стать полным владельцем Михайловского, приняв на себя обязательство выплатить брату и сестре определенную сумму. Но этой мечте Пушкина не суждено было сбыться.

*Михайловское.
Кабинет поэта*



Михайловское. Светелка в домике няни



В последний раз поэт посетил Михайловское в апреле 1836 года, когда привез в Святые Горы для погребения тело своей матери.

Центральная часть усадьбы Михайловского была реставрирована в 1945—1949 годах после страшных разрушений, причиненных фашистскими захватчиками заповеднику. Благодаря двум сохранившимся историческим документам: литографии 1837 года и описи олеки Пушкина, составленной в 1838 году, — удалось восстановить усадьбу Михайловское в том виде, в каком она была при Пушкине.

В центре Михайловского стоит пушкинский дом, обращенный одной стороной к реке Сороти, другой — к большому кругу у партера. Вокруг дома — цветники, кусты жасмина, сирени, акации, шиповника, орешника.

Дом очень скромный, состоит из сеней и пяти комнат: комнаты няни (она же девичья), спальни родителей, гостиной, столовой и кабинета поэта. Дом обставлен мебелью, сделанной по образцу мебели, бывшей в Михайловском при Пушкине, и мебелью пушкинской эпохи.

Сейчас в доме — музей. Здесь собраны вещи Пушкина и его друзей, портреты, картины, скульптура, иллюстрации, книги, репродукции с рукописей поэта и других документов, относящихся к жизни и творчеству Пушкина в Михайловском и к истории пушкинских мест.

Зальце и кабинет поэта выглядят такими, какими их видел И. И. Пущин — лицейский товарищ Пушкина, посетивший ссыльного друга в январе 1825 года. Сохра-



Еловая аллея в Михайловском

Михайловское. Флигель

нились книжная этажерка поэта, его железная трость, подножная скамеечка, принадлежавшая А. П. Керн. По свидетельству Керн, Пушкин, бывая у нее, любил сидеть на этой скамеечке и как-то сидя на ней написал стихотворение «Приметы». Над письменным столом висит портрет Байрона с надписью «Подарено А. С. Пушкиным Аннет Вульф, 1828».

В музее выставлена посуда из Михайловского, бильярдные шары и кий Пушкина, чернильница, подаренная Пушкиным Е. Н. Вульф, образцы вышивок сенных девушек Михайловского, работавших в комнате няни Арины Родионовны, а также вещи из Тригорского, принадлежащие друзьям Пушкина Осиповым-Вульф.

Годы жизни Пушкина в Михайловском были временем исключительно плодотворного труда, обширнейших исторических и литературных занятий, изучения народной поэзии, напряженной творческой работы.





Беседка в парке Михайловского

Репродукции с рукописей Пушкина и другие многочисленные документы рассказывают о работе поэта над «Деревней», «Борисом Годуновым», «Евгением Онегиным», в IV главе которого, по признанию Пушкина, он изобразил свою жизнь в Михайловском.

К востоку от Дома-музея, наполовину спрятанный среди кустов сирени, жасмина и желтой акации, под тенистым старым кленом стоит так называемый домик няни, в котором жила няня Пушкина Арина Родионовна. Здесь проводил ссыльный поэт долгие зимние вечера. На маленьком крылечке сиживал он летом, слушая сказки Арины Родионовны. В домике всего две комнаты, разделенные сквозным коридором, соединяющим восточное крыльцо с западным.

Домик был сожжен фашистами, на его месте они вырыли глубокую траншею и большой блиндаж. В 1947 году домик вновь был построен по архитектур-

ным обмерам старого домика, произведенным в мае 1941 года, по зарисовкам, фотографиям и сохранившимся архитектурным деталям.

Вновь, как прежде, тысячи людей с интересом и любовью останавливаются перед этим домиком, осматривают светлицу няни. Здесь невольно вспоминаются строки стихотворения «Зимний вечер», написанного в Михайловском в 1825 году:

Наша ветхая лачужка
И печальна, и темна.
Что же ты, моя старушка,
Приумолкла у окна?

В домике находится единственная сохранившаяся подлинная вещь Арины Родионовны — ее шкатулка.

С противоположной стороны от Дома-музея находится второй деревянный флигелек, в котором при Пушкине помещалась кухня-людская. Он восстановлен в 1955 году в соответствии с историческими данными и изображением 1837 года. В кухне с ее традиционной большой русской печью сосредоточены подлинные предметы, бытовавшие в усадьбе при Пушкине. В людской воспроизведена обстановка, в которой жили дворовые люди села Михайловского.

Усадьба и парк в Михайловском занимают площадь в 25 гектаров. Еловая аллея, служившая прежде въездной дорогой, разделяет парк на две почти равные части и заканчивается на усадьбе традиционным кругом перед домом. Этот зеленый круг был и при Пушкине, но на нем не было деревьев — маленьких подстриженных лип вокруг и большого кудрявого вяза в середине. Эти деревья посажены в последние годы XIX века, когда в Михайловском жил сын великого поэта Г. А. Пушкин. В старину на их месте рос шиповник, жасмин и сирень.

Уже при Пушкине Михайловский парк был стар и запущен. Он был любимым местом прогулок поэта и источником его творческого вдохновения. «Люблю сей темный сад с его прохладой и цветами» («Деревия»), «Огромный запущенный сад, приют задумчивых дриад» («Евгений Онегин»), — говорил Пушкин о своем «саде».

В парке хорошо сохранились еловая и липовая аллеи. По обеим сторонам еловой аллеи у самого въезда в усадьбу находятся небольшие прямоугольные пруды. Среди елей, образующих эту аллею, есть двухсотлетние великаны, посаженные еще И. А. Ганнибалом при основании парка. Правда, таких старых деревьев осталось немного: большая часть их погибла во время хозяйничанья в Пушкинском заповеднике фашистов. На месте погибших старых елей в 1946 году были посажены молодые, которые теперь уже хорошо прижились и разрослись.

Липовая аллея сохранилась лучше. Это одна из красивейших аллей парка. Она начинается сразу же за прудом, примыкающим к ней, и проходит через всю

левую часть парка. На одном конце аллеи, у пруда, хорошо сохранилась естественная зеленая беседка, образованная стоящими полукругом деревьями. В противоположном конце аллеи установлена в 1948 году мраморная скульптура Пушкина работы Давтяна.

По липовой аллее, как говорит предание, поэт прогуливался с А. П. Керн, приехавшей в Михайловское летом 1825 года. Вот почему за этой аллеей прочно укрепилось название «аллеи Керн».

Многочисленные аллеи и дорожки, зачастую пересекавшие друг друга, в свое время образовали своеобразный парковый лабиринт. Эти аллеи и дорожки частично сохранились в восточной части парка. Здесь на скрещении нескольких дорожек стоит беседка, по-

Роща близ Михайловского



строенная в 1951 году на старом фундаменте беседки Пушкина.

В восточной части парк и усадьба замыкаются прудами. В середине верхнего прудика находится «Остров уединения» — одна из парковых затей И. А. Ганнибала, любимый уголок Пушкина.

Через нижний пруд, обсаженный серебристой ивой, перекинут горбатый мостик, ведущий на усадьбу, к фруктовому саду. Старый, пушкинский сад погиб во время морозов в 1940 году, но на том же месте в 1945 году посажен новый сад, в котором выращены яблони тех же сортов, что произрастали здесь при Пушкине.

Неподалеку расположена группа курганов удлиненной формы, относящихся к тому периоду, когда эти места были заселены кривичами. Там же находится несколько круглых курганов великокняжеского периода древней Руси.

В лесных зарослях западной части парка сохранился большой красивый пруд. На вершинах окружающих его высоких сосен издавна вьют гнезда серые цапли.

Михайловский лес занимает территорию свыше 300 гектаров. Здесь много деревьев, возраст которых превышает сто лет. В лесу можно увидеть деревья самых различных пород: обыкновенную и корабельную сосну, ель, ясень, липу, дуб, клен (обыкновенный, татарский, южный), тополь, черную ольху, березу. Под пологом леса расположились многочисленные виды кустарников, среди которых есть довольно редкие для северо-западного края.

Парк Михайловского незаметно переходит в настоящий, местами труднопроходимый бор. Здесь водятся лисица, барсук, енот, дикая коза, белка, заяц, горностай, куница. Изредка появляется волк. Почти ежегодно по пути в глубь области в бору насутся лоси. Ближе к берегам озер и реки попадаются коростели, дупеля, бекасы, дикие утки, чирки, кряквы, кулики, здесь живут выдры, ондатры. Речной бобр, которого





пытался развести здесь сын поэта Григорий Александрович Пушкин, не ужился. В молодом березняке на восточной окраине леса можно встретить тетеревиные выводки, а на соседнем поле — серую куропатку, перепелку, дикую курочку. Исключительно богато царство пернатых, оживляющих своими голосами лесные поляны и лужайки Михайловского. Летом заповедная земля обильно усеяна различными ягодами, цветами, грибами.

С запада на восток через весь Михайловский лес проходит старинная «Ганнибаловская» дорога. О ней упоминали московские писцы в государственных документах еще в XVI веке. Ныне эта дорога ведет в Пушкинские Горы и Тригорское. По ней часто гулял Пушкин. Дорога идет мимо озера Маленец. На противоположном берегу озера возвышается сосновый бор, деревня Савкино и «Холм Лесистый», воспетый Пушкиным в стихотворении «Вновь я посетил...»

ТРИГОРСКОЕ

Дорога в Тригорское идет сосняком и ольшаником, довольно круто вверх по суглинку. На возвышении у бывшей границы Михайловского три старые сосны словно сторожили рубеж родовых владений Ганнибалов-Пушкиных. Об этих соснах Пушкин писал:

... три сосны
Стоят — одна поодаль,
две другие
Друг к дружке близко...

Старых сосен давно уже нет. Вы увидите только небольшую сосновую рощицу — потомство этих пушкинских сосен.

Отсюда Тригорское видно как на ладони.

Пушкин бывал в Тригорском в каждый свой приезд в Михайловское, начиная с 1817 года. Особенно часто Пушкин посещал Тригорское во время ссылки 1824—1826 годов.

Тригорский парк — замечательный образец русского садово-паркового искусства второй половины XVIII века. Парк расположен на площади в 38 гектаров, в 3 километрах на юго-запад от Михайловского, на одном из трех смежных холмов (отсюда название Тригорское).

В 1762 году Тригорское (тогда оно называлось Егорьевской губой) было пожаловано Екатериной II шлиссельбургскому коменданту М. Д. Вындомскому. Затем Тригорское унаследовал его сын А. М. Вындомский. В 1813 году после смерти А. М. Вындомского Тригорское перешло к его дочери П. А. Осиповой-Вульф, которая и жила в нем круглый год со своей многочисленной семьей. Семья Прасковьи Александровны состояла из трех детей от первого брака — Алексея, Анны и Евпраксии Вульф, двух детей от второго брака — Марии и Екатерины Осиповых и падчерицы Александры Осиповой (Алины). Со всеми ними дружил Пушкин.

Обитателям Тригорского Пушкин посвятил свои стихи «Если жизнь тебя обманет», «Вот, Зина, вам совет...» (Е. Н. Вульф), «Признание» (А. И. Осиповой), «Быть может уж недолго мне» (П. А. Осиповой), «Послание А. Н. Вульф».

Наблюдения над жизнью этой семьи и бытом крепостных крестьян Тригорского Пушкин использовал при создании «Евгения Онегина».

На северном холме некогда стоял деревянный одноэтажный, обшитый тесом тригорский дом. До нашего времени сохранился только старый фундамент дома. Он стоит на берегу большого продолговатого пруда, берега которого поросли густой ивой.

Тропинка, переходящая затем в небольшую липовую аллею, приводит к площадке у обрыва над рекой Со-

Тригорское. Нижний пруд



ротью. Скамья, стоящая здесь под согнувшимся дубом, носит название «скамья Онегина» — по преданию, с этим местом связана сцена объяснения Онегина с Татьяной.

Отсюда открывается замечательный вид на причудливые извивы Сороти, издали видна дорога из Михайловского, по которой Пушкин приезжал в Тригорское.

Мимо «скамьи Онегина» дорожка бежит к ныне покрытому дерном фундаменту старой баньки, в которой иногда ночевал Пушкин. Особенно часто бывал здесь Пушкин летом 1826 года, когда в Тригорском гостил поэт Н. М. Языков.

В двух шагах от баньки группа деревьев, образующая зеленую беседку, и лестница к реке. Далее «зе-

Тригорское Мостик к Нижнему пруду



«Скамья Онегина»

ленный зал» — большая прямоугольная площадка, обсаженная липами, где по вечерам устраивались танцы. Почти все липы «зеленого зала» пушкинского времени.

По узкой липовой аллее, огибающей «зеленый зал», через живописный горбатый мостик можно пройти к нижнему пруду и затем мимо второго, верхнего пруда на широкую аллею.

По левой стороне аллеи стоит гигантская двухсотпятидесятилетняя «сель-шатер» — одно из любимых деревьев Пушкина.

Свернув налево, дорожка ведет к круглой зеленой лужайке, которая раньше была обсажена двенадцатью дубами. Пять дубов сохранилось. В центре лужайки поставлен высокий шест, тень которого, падая между дубами, указывала время. Это старинные солнечные часы.

В нескольких шагах от солнечных часов на насыпной горке одиноко возвышается величавый трехсотлетний дуб, воспетый Пушкиным:

Гляжу ль на дуб уединенный,
Я мыслю: патриарх лесов
Переживет мой век забвенный,
Как пережил он век отцов.

ГОРОДИЩЕ ВОРОНИЧ

Рядом с Тригорским парком находится древнее городище Воронич. Городище это — памятник далекого героического прошлого русского народа, его славной истории. На высоком холме в XIV—XVI веках стояла крепость. Она находилась в центре псковского пригорода Воронич. Воронич имел большое значение как пограничный стратегический пункт, защищавший подсту-



Тригорское. «Зеленый зал»

пы к Пскову с юго-запада, и как важный торговый пункт, обеспечивавший нормальное движение по торговому тракту из Москвы и Пскова на Литву и Польшу.

Вершина холма, ооясанная с юго-запада высоким и крутым валом, представляет собою подковообразную площадь размером более полутора гектаров. В далеком прошлом она была обнесена высокими деревянными стенами с башнями по углам. В крепости было двое ворот, к которым вели боковые дороги. Следы этих дорог сохранились и поныне. В центре городища сохранились остатки фундамента Егорьевской церкви, основание каменной ограды и нескольких древних крестов XV—XVI веков.

Воронич с XV века становится средним по величине русским городом. В народе сохранилось предание о том, что в Ворониче и вокруг него было 77 церквей и монастырей.

Своего расцвета Воронич достиг к концу XVI века. Но в 1581 году полчища Стефана Батория разгромили крепость и, отступая, уничтожили пригород, отомстив героическим защитникам Воронича, задержавшим войска захватчиков и не давшим им возможности заставить врасплох псковичей. Дальнейшие набеги иноземцев на пригород, лишенный крепости и ратных людей, подвергли его окончательному разрушению.

Во время своего пребывания в Михайловском А. С. Пушкин с большим интересом знакомился с событиями тех времен, с историческими памятниками прошлого. Хорошо зная, что события, описываемые им в «Борисе Годунове», связаны и с этими местами, так как Дмитрий Самозванец с войском проходил через Воронич, Пушкин писал в первоначальном варианте за-

головка трагедии: «Писано бысть Алексашкою Пушкиным на городище Ворониче в лето 7333».

Сейчас городище заросло сиренью. В ее зарослях находится фамильное кладбище Осиповых-Вульф: отца П. А. Осиповой, ее мужа И. С. Осипова и сына А. Н. Вульфа. Рядом с ними под белой мраморной плитой похоронена и сама хозяйка Тригорского Прасковья Александровна Осипова-Вульф, умершая в 1859 году.

С верхней точки крепостного вала, высота которого равна 26 метрам, далеко видны широкие просторы живописных окрестностей Воронича.

На третьем холме Тригорского расположена деревня Воронич, в центре которой ныне находится Пушкинская туристская база ВЦСПС. Она открыта двадцать лет назад, накануне столетия со дня смерти Пушкина.

Петропавловское. Центральная аллея



Прибывающие сюда туристы знакомятся с достопримечательностями Пушкинского заповедника, совершают экскурсии, прогулки и туристские походы по пушкинским местам.

Одно из наиболее интересных мероприятий, проводимых базой,—туристский поход на лодках к истокам реки Сороти. Протяженность этого маршрута свыше 60 километров, продолжительность три-четыре дня.

На базе имеются лодочная и велосипедная станции, хорошая библиотека, спортивная площадка, методический кабинет, где можно получить консультацию по туризму. В лектории базы систематически читаются лекции на различные политические и культурно-исторические темы, в том числе о Пушкине и пушкинских местах. Лекции читают научные работники Пушкинского заповедника. При их же участии проводятся литературные пушкинские вечера.

За время пребывания на базе туристы имеют возможность участвовать в походах, дающих право на получение значка «Турист СССР».

САВКИНА ГОРКА

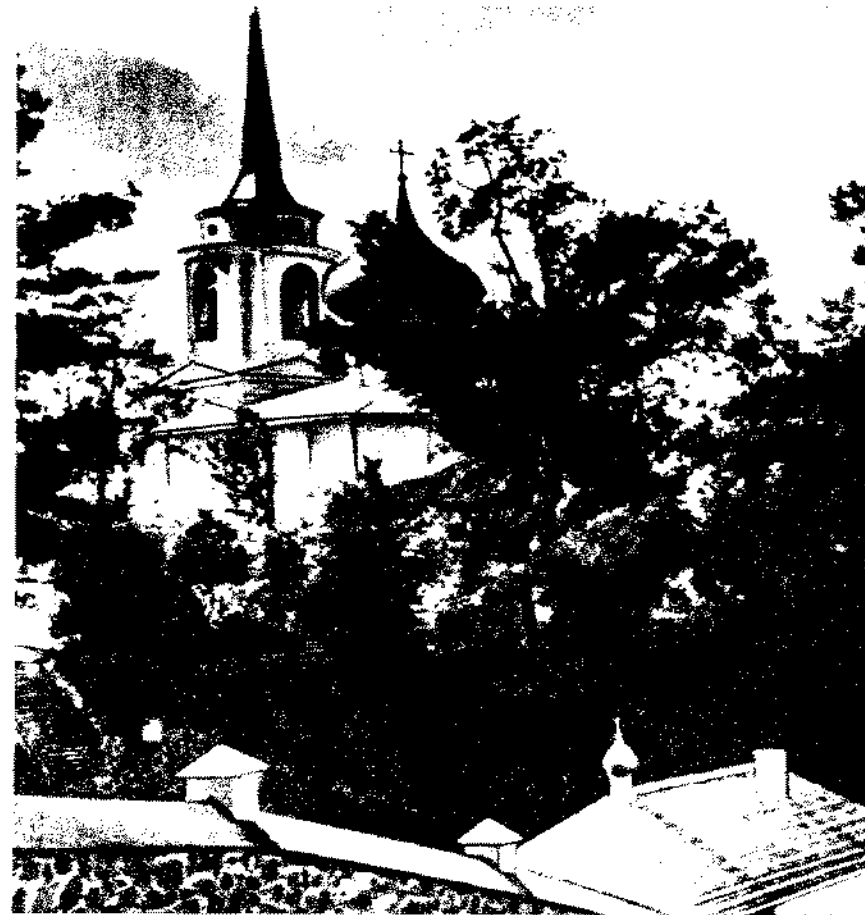
Примерно в 2 километрах от Тригорского, на берегу Сороти, возвышается Савкина Горка — один из замечательных исторических памятников Пушкинского заповедника. Правильная геометрическая форма холма и крутизна скатов говорят об искусственном происхождении горки. На вершину холма ведет поднимающаяся спиралью дорога. С вершины открывается превосходный вид на озеро Кучане, парк Петровское, усадьбу поэта и луга, причудливо изрезанные руслом Сороти.

За рекой видна деревня Дедовцы, мимо нее вьется старая дорога на Псков, по которой Пушкин приезжал в Михайловское. Слева, на пригорке, в пушкинское время находилась усадьба Дериглазово, принадлежавшая помещикам Шелгуновым, дружившим с родителями поэта.

Еще левее некогда стоял Спасо-Преображенский монастырь пригорода Воронич, уничтоженный во время нашествия Стефана Батория в 1581 году.

Савкина Горка была одним из звеньев той системы укреплений в пограничной части России, к которой относился и знаменитый Воронич. Она и находящаяся рядом Воронья Гора были местом ожесточенных сражений русских воинов с иноземными захватчиками. Вполне возможно, что здесь в древности находился «Михайловский монастырь с Городища», откуда и пошло название «Михайловское».

Еще в первых годах нынешнего столетия на Савкиной Горке стояла полуразвалившаяся, очень старая деревянная часовня. До сих пор сохранился древний гранитный камень, которому более четырехсот лет. Полустершаяся надпись на древнеславянском языке гласит:

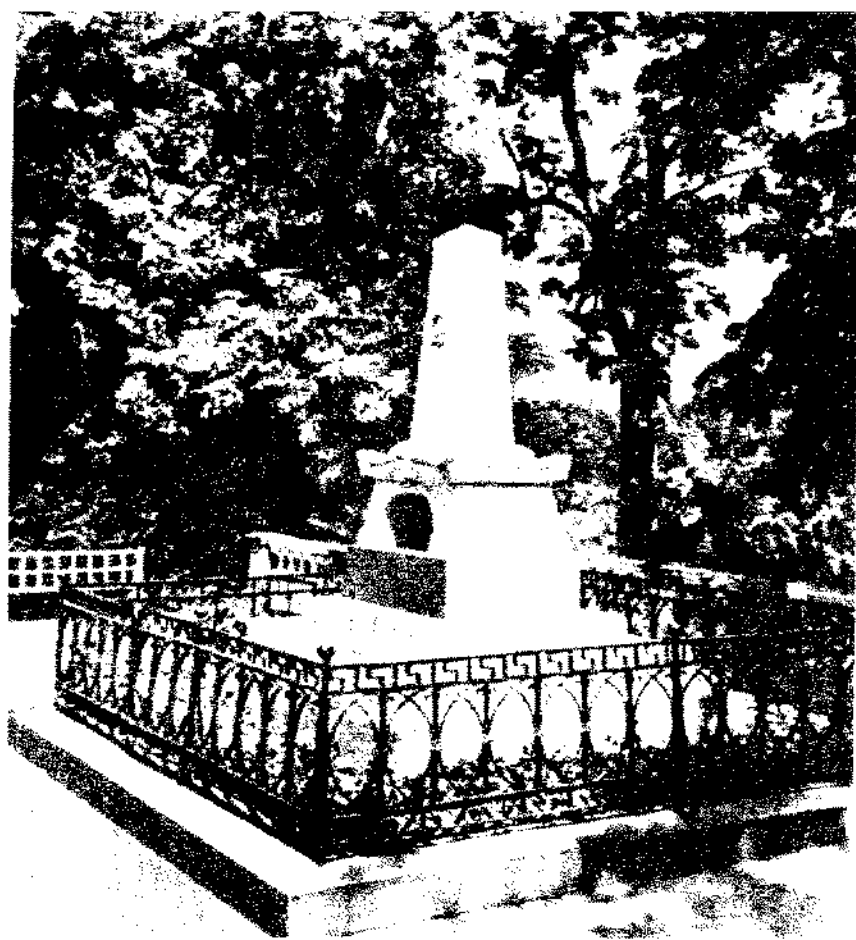


Пушкинские Горы. Святгорский монастырь

«Лета 7021 постави крест Сава поп». Отсюда и название «Савкина Горка».

7021 год по нашему летоисчислению 1513 год. Крест был поставлен на братской могиле русских воинов, павших здесь в боях с теми, кто посягал на независимость русских земель. По имени легендарного попа Саввы была названа и соседняя деревня Савкино, сожженная гитлеровцами в 1944 году. На ее месте находится сейчас поселок работников Пушкинского заповедника.

Савкина Горка была одним из любимых мест Пушкина. Она привлекала его своей уединенностью, красотой открывающегося с нее пейзажа и обаянием древности. Одним из заветных желаний поэта было намерение приобрести этот уголок, принадлежавший в то время трем мелким помещикам Затеплиским. Об этом



Могила поэта

он неоднократно писал П. А. Осиповой в 1831 году. Но мечтам Пушкина о приобретении Савкино не суждено было осуществиться.

ПЕТРОВСКОЕ

Спустившись по узенькой тропинке к подошве Савкиной Горки и направляясь вдоль берега Сороты на северо-запад, можно пройти в Петровское.

Петровское — интересный памятник ранней истории пушкинских мест, родовое имение Ганнибалов, подаренное в 1742 году императрицей Елизаветой Петровной прадеду А. С. Пушкина, известному сподвижнику Петра Великого Абраму Петровичу Ганнибалу. После смерти «старого арана» в 1781 году земли Петровского пере-

шли к его второму сыну Петру Абрамовичу, который жил здесь до своей смерти (1825 год). При нем в Петровском был выстроен дом довольно затейливой архитектуры, возведены многочисленные хозяйственные постройки, разбит парк и большой фруктовый сад.

С 1825 по 1839 год в Петровском жил сын Петра Абрамовича — Вениамин Петрович, с которым водили тесную дружбу родители А. С. Пушкина.

Парк Петровского — прекрасный образец русской садово-парковой архитектуры XVIII века. Площадь его, включая сад, весьма невелика, около 9 гектаров. Парк имеет форму прямоугольника и пересечен несколькими липовыми аллеями. Многие липы на этих аллеях насчитывают более ста пятидесяти лет своего существования. В конце главной аллеи лежит большой «Синий камень», на котором, по преданию, любил сидеть А. П. Ганнибал.

Старый дом не сохранился, о его размерах свидетельствует лишь фундамент.

Пушкин часто бывал в Петровском. История предков «арана Петра Великого» и его сыновей, как известно, всегда живо интересовала поэта. Об этом свидетельствует целый ряд произведений: «Начало биографии», «Моя родословная», «Арап Петра Великого».

К востоку от парка, мимо деревни Петровское, вьется полузаглохший проселок в Воскресенское, в котором при Пушкине находилась усадьба третьего сына Абрама Петровича — Исаака. К настоящему времени от этого ганнибаловского поместья почти ничего не осталось. То немногое, что сохранилось здесь до 1941 года, было полностью уничтожено гитлеровцами. Лишь несколько старых израненных дубов и лип осеняет это пепелище.

ПУШКИНСКИЕ ГОРЫ

К югу от Петровского тянется цепь высоких холмов. В самом их центре, на Синичьей горе, в 1569 году построен древний Успенский собор Святогорского монастыря. Монастырь был основан по повелению царя Ивана Грозного псковским наместником Юрием Токмаковым в целях укрепления подступов к городу Вороницу. Монастырь окружен невысокой каменной оградой старинной циклопической кладки, увенчанной кирпичными под железными козырьками столбиками. В ограде старинные ворота, восстановленные в 1949 году по литографии с рисунка И. С. Иванова 1837 года. У этих ворот Пушкин слушал пение нищих слепцов, собирал материал для народных сцен «Бориса Годунова». Его интересовали быт, песни и обычаи крестьян. Во дворе монастыря происходили ежегодные большие ярмарки, которые поэт охотно посещал.

Тяжелая лестница, сложенная из огромных валунов, ведет наверх, к Успенскому собору. С восточной сто-

роны у алтарных абсид находится площадка, края ее обрамлены белой мраморной балюстрадой. В центре площадки, у самой стены собора, могила поэта. Он похоронен в том месте, где в 1836 году похоронна свою мать и, по преданию, во время ее погребения выразил желание, чтобы и его прах положили рядом.

И хоть бесчувственному телу,
Равно повсюду истлевать,
Но ближе к милому пределу
Мне все б хотелось почивать, —

писал Пушкин в стихотворении «Брожу ли я вдоль улиц шумных».

10 февраля 1837 года смертельно раненный на дуэли с Дантесом, Пушкин скончался. «Дуэль и смерть Пушкина, затравленного самодержавием и его холопами, была трагическим завершением той длительной борьбы, которую вел гениальный поэт с реакционным дворянством за судьбу русской литературы», — писала газета «Правда» в столетнюю годовщину со дня смерти поэта.

Царское правительство опасалось народных демонстраций по поводу безвременной гибели Пушкина — солнца русской поэзии. 15 февраля гроб с прахом Пушкина тайно отправили в Святогорский монастырь. Здесь в морозное утро 18 февраля он был похоронен в присутствии старого друга поэта А. И. Тургенева, верного дядьки Н. Т. Козлова и нескольких крестьян из Михайловского и Тригорского.

В 1841 году на могиле поэта был установлен мраморный памятник, выполненный художником А. Пермагоровым. Рядом с ним находятся каменные плиты над могилами деда и бабки Пушкина И. А. и М. А. Ганнибал. Здесь же похоронены отец и мать Пушкина.

Любовью и заботой окружил народ священную могилу Пушкина, с благоговением посещает он ее, принося дань высокого уважения и горячей благодарности своему поэту.

В 1944 году, отступая под ударами Советской Армии, немецко-фашистские захватчики в дикой злобе против нашего народа взорвали монастырские здания, от которых сохранились лишь стены с пустыми глазницами окон. Огромной силы фугасы были заложены и под монастырский храм, но стены его оказались настолько массивными, что не обрушились. Древний памятник пострадал сильно, но устоял и прикрыл своими изувеченными стенами врученную ему народную святыню — могилу Пушкина.

Сейчас раны, нанесенные войной этому историческому месту, залечены. Закончена реставрация и реконструкция всего монастырского подворья, произведе-

на общая перепланировка, сняты позднейшие архитектурные и бытовые наслоения послепушкинского времени.

В Успенском соборе находится музей, материалы которого кратко освещают историю основания монастыря и рассказывают о посещении Пушкиным Святогорских ярмарок и общении его с народом. Здесь же выставлены документы, рассказывающие о разрушении монастыря гитлеровцами и его восстановлении. В южном приделе собора, в котором в ночь с 17 на 18 февраля 1837 года был помещен гроб с телом Пушкина, размещена постоянная выставка, повествующая о смерти и похоронах Пушкина. В центральной части собора находится могила младшего брата А. С. Пушкина Платона, похороненного в присутствии Александра Сергеевича в 1819 году.

В отдельном здании монастыря, так называемом «братском корпусе», открыта постоянно действующая выставка «Мировое значение Пушкина». Выставка устроена по материалам Всесоюзного музея Пушкина. Она рассказывает о любви к великому русскому поэту в странах народной демократии и большой популярности, которой пользуется его творчество среди передовых людей капиталистических стран. Здесь можно видеть книги Пушкина, изданные почти на всех языках народов земного шара.

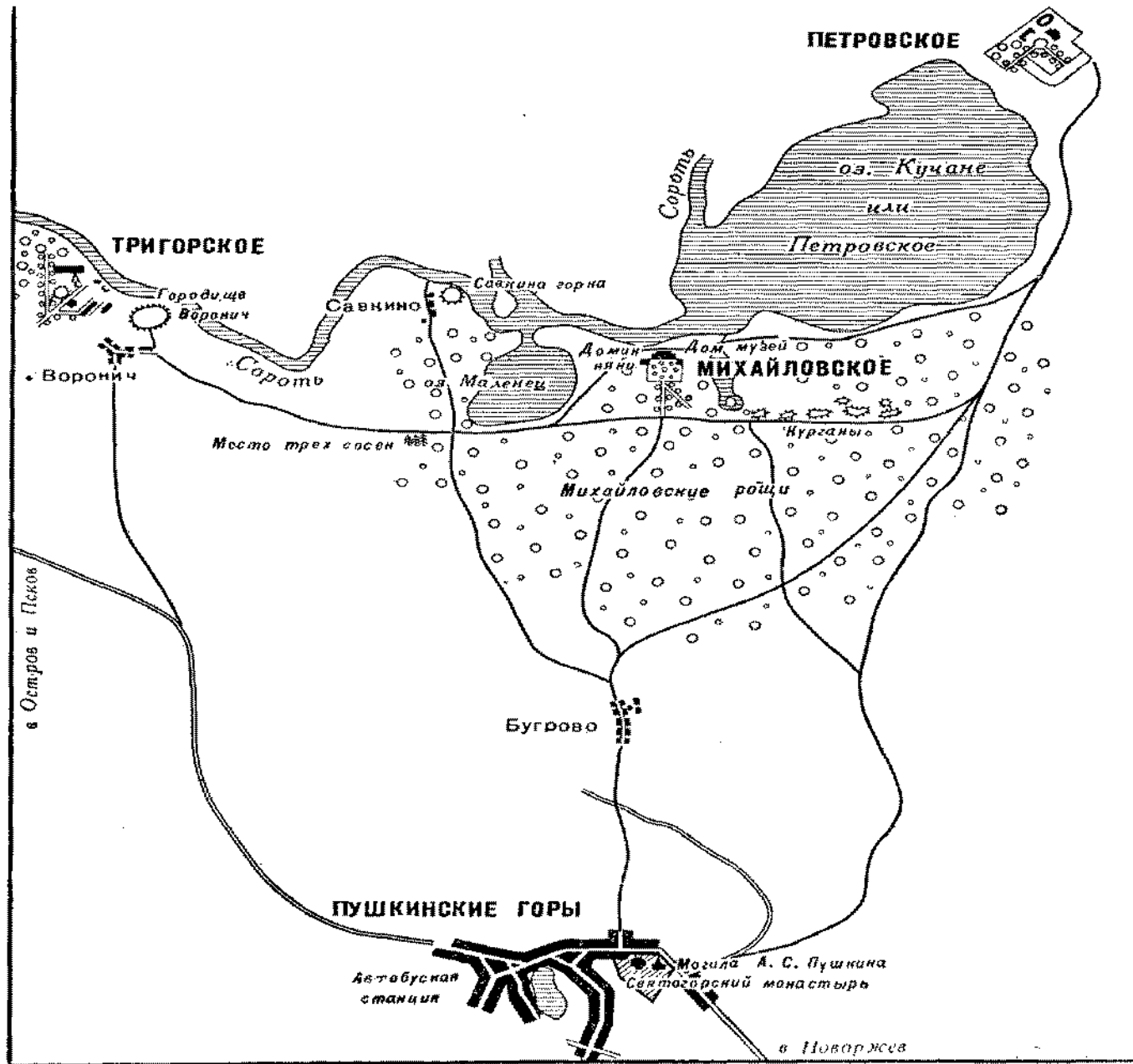
Святогорский монастырь является архитектурным центром села Пушкинские Горы. Плотным кольцом окружают Пушкинские Горы новые деревни. Кругом волнуются хлеба богатых колхозных нив. Тут и там бродят тучные стада породистого скота, доносится рокот тракторов и комбайнов.

По вечерам село озаряется ярким светом, который дает местная электростанция. На одном из холмов белеет большое красивое здание районного Дома культуры, построенное в ознаменование столятидесятилетия со дня рождения Пушкина. Здесь же хороша районная библиотека. Повсюду — в домах и на улице — радио. Когда-то сюда попадало 5—6 экземпляров газет. Сейчас население района получает около 10 000 экземпляров различных периодических изданий. Регулярно выходит местная газета «Ленинский путь».

Псковский край — это край льноводства. В районе исстари занимались выращиванием льна. Сколько пота прольет бывало крестьянин, выращивая и обрабатывая лен. Теперь на помощь льноводам пришли машины, недалеко от Пушкинских гор выстроен льнозавод. Доходы района от льноводства растут из года в год.

В наши дни «народная тропа» в Пушкинские Горы сделалась широчайшим, подлинно народным путем. Ежегодно в пушкинские места прибывает около ста тысяч экскурсантов и туристов. Память о Пушкине, величайшем русском поэте, вечно жива в нашем народе.





К СВЕДЕНИЮ ЖЕЛАЮЩИХ ОРГАНИЗОВАТЬ ЭКСКУРСИЮ В ПУШКИНСКИЙ ЗАПОВЕДНИК

Экскурсии проводятся
по следующим объектам:

Михайловское (Дом-музей А. С. Пушкина, домик няни, усадьба, парк);

Тригорское (парк и городище Воронич);

Петровское (парк);

Святогорский монастырь (Успенский собор — музей и могила А. С. Пушкина);

Выставка «Мировое значение Пушкина».

Экскурсии проводятся ежедневно (кроме понедельника) с 10 часов утра до 6 часов вечера.

Предварительный прием заявок на экскурсии производится по почте (Пушкинские Горы, Псковской области, Пушкинский заповедник) или по телефону (Пушкинские Горы, Пушкинский заповедник).

Экскурсии проводятся бесплатно.

Адрес общежития для экскурсантов (одиночек): Пушкинские Горы, Псковской области, Пушкинская ул., д. № 1.

Стоимость места в сутки 6 рублей.

Адрес Пушкиногорской туристской базы: дер. Вороничи, Пушкиногорского района, Псковской области.

Заявки на путевки принимаются по адресу: Москва, Калужское шоссе, 66, Дворец труда, ЦТЭУ ВЦСПС; Ленинград, бульвар Профсоюзов, ЛенТЭУ ВЦСПС. Стоимость путевки на 10 дней — 255 руб., на 20 дней — 510 руб.

Издательство ВЦСПС ПРОФИЗДАТ — Москва, Калужское шоссе, 66
ПО ПУШКИНСКИМ МЕСТАМ

Текст С. С. Гейченко. Фотографии Ф. И. Овсянникова. Оформление худ. А. С. Пушкарена.

Худ. редактор С. А. Данилов.

Редактор В. В. Новоспаский.
Техн. редактор С. И. Раков.

Сдано в набор 16/VI 1956 г. Подписано к печати 9/Х 1956 г. А 12312. Вумага 62×94/34 — 1,33 печ. л.

Тираж 12 000.

Уч.-изд. 1,41 л. Цена 1 р. 15 к.
Заказ 1141.

Отпечатано способом глубокой печати в Полиграфкомбинате г. Калинин.

Обложка отпечатана в 1-й типографии Профиздата.

Москва, Крутицкий вал, 18.

Профизгат . 1956

