

13
1-52

А. ГЛАДКИЙ

ПО ПУШКИНСКИМ МЕСТАМ

*Руководство при экскурсиях через
Псков в Пушкинский госзаповедник*

С 18 рисунками, маршрутами и 2 картами

407.5

A

1930

ОГИЗ—„ФИЗКУЛЬТУРА И ТУРИЗМ“ МОСКВА—ЛЕНИНГРАД

3/194

ПРЕДИСЛОВИЕ

Путеводитель рассчитан на туристов и экскурсантов из рабочих, колхозников, комсомольцев и пионеров-учащихся, которым он дает возможность ознакомиться на месте и по пути следования в Пушкинские края со всем тем, что связано с именем поэта, начиная от г. Луги и кончая Пушкинским госзаповедником.

В путеводителе даются сведения биографического и литературно-исторического характера о Пушкине и краеведческого о тех местах, где он жил и творил в ссылке „два года незаметных“ и где находится его могила.

Пушкинские места приобретают сейчас громадный интерес именно тем, что, сохраняя свое историческое значение, они все больше и больше приобщаются к социалистическому строительству. Тысячи экскурсантов и туристов ежегодно посещают Пушкинские места, но особенный поток их заметен в последние годы.

При составлении путеводителя были использованы следующие материалы: „Труды Пушкинского дома Академии наук СССР“ (теперь Институт новой русской литературы), в особенности „Письма Пушкина“ под редакцией и с примечаниями Б. Л. Моздалевского, а также работа П. Е. Щеголева „Пушкин и мужики“ и изданные под его редакцией „Дневники Вульфа“ (со статьей М. И. Семевского „Прогулка в Тригорское“); издания ОПТЭ: Н. В. Крыленко „За принципиальную четкость“, „Путешествия по СССР“, А. А. Савченко-Бельский „Крестьянские экскурсии“, затем „Справочник по районам Ленинградской области“ (издание Ленинградского облисполкома, 1930 г.); В. Соловьев и Е. Ширяев. „Наш

край" изд. Ленинградского областного штаба культпохода, под редакцией Е. Я. Голанта, 1930 г.).

Часть фотоснимков исполнена фотокабинетом Государственной публичной библиотеки, а также заведующим Псковским художественным музеем, художником И. Н. Ларионовым; остальные, иллюстрирующие рост нашего строительства, любезно предоставлены Ленинградским государственным музеем социалистической реконструкции сельского хозяйства СССР, куда турист и экскурсант приглашаются обращаться по всем вопросам, связанным с реконструкцией сельского хозяйства. Карта маршрутов по Пушкинским местам составлена специалистом — географом В. Р. Соловьевым.

Автор выражает благодарность сотрудникам Ленинградского института новой русской литературы при Академии наук СССР за ценные советы и указания и сотрудникам Ленинградского государственного музея социалистической реконструкции сельского хозяйства, Лыносоюза, облзу и, в особенности, Сектора обобществления и посевного штаба за предоставление материалов и сведений о совхозах и колхозах Псковского края, а также фотоснимков.

А. Гладкий

Нужно взять всю культуру, которую оставил капитализм, и из нее построить социализм.

В. И. Ленин

Пушкинские места в наши дни.

Пушкинскими местами обычно называют места, находящиеся в пределах нынешнего Пушкинского района, Псковского края: село Михайловское, которое Пушкин навещал в разные годы, начиная с 1817 по 1836 г., и где с 9 августа 1824 г. по 3 сентября 1826 г. проживал „изгнанником два года незаметных“. Недалеко от Михайловского (в двух с небольшим км) расположено село Тригорское, где поэт проводил „дни лучшие молодости своей“ в семье Вульф-Осиповых. Рядом с Тригорским — погост Воронич, где „на городище“ Пушкин писал своего „Бориса Годунова“. Наконец, Пушкинские горы (ранее пос. Тоболенец и Святогорский монастырь), находящиеся от ст. „Тригорская“ в расстоянии около 1³/₄ км, где на кладбище монастыря покоится прах поэта и его родных.

Декретом Совнаркома от 17 марта 1922 г. могила Пушкина, с. Михайловское с землей и лесом и с. Тригорское с его парком объявлены государственным заповедником.

Нельзя не причислить к Пушкинским местам и те, где Пушкин бывал по делам или временно проживал и через которые проезжал. К таким местам нужно отнести: г. Лугу, Псков, Остров, Опочку, Порхов и Новоржев. Все эти города расположены по большим почтовым трактам, по которым ездил Пушкин, и так или иначе связаны с его творчеством.

Нынешний Пушкинский район расположен в юго-западной части Ленинградской области: он образовался в 1927 г. при районировании б. Псковской губернии на территории б. Опочецкого уезда и до ликвидации округов входил в состав Псковского

округа. Плотнo населенный, почти лишенный леса, Пушкинский район считается районом с наивысшим напряжением льняной культуры и со слабым распространением кустарных промыслов.

В связи с тем, что Пушкинский район входит в состав Псковского льносемрассадника и сплошной коллективизации, здесь начата постройка льнозавода. Место для завода намечено возле ст. Тригорская у многоводного Каменецкого озера. Выстроен Дом крестьянина, строится больница. Закончена постройка здания школы им. Пушкина. Недалеко от Пушкинских гор находится машино-тракторная станция (МТС), где имеется до 100 тракторов и других сельскохозяйственных машин. Здесь недавно открыт Дом культуры.

В с. Михайловском предположена постройка обширного помещения для Пушкинского музея; будет устроена экскурсбаза для приема массовых экскурсий по типу баз Ленинградского обл. политпросвета. В с. Михайловское проведен телефон, связывающий его с Пушкинскими горами, железнодорожной станцией и Псковом. Здесь же находится совхоз.

Наряду с многими колхозами, возникшими в Пушкинском районе, организован в пог. Ворониче колхоз им. Пушкина, в который вошло и с. Тригорское. Кроме того, имеется большой колхоз в Пушкинских горах, занимающий 1 452 га.

Всего колхозов в Пушкинском районе к 1 мая с. г. было 96.

Вообще нужно сказать, что, с тех пор как в Пушкинских горах образовался районный центр, жизнь здесь пошла гораздо живее прежнего, широко развертывается хозяйственное и культурное строительство, а дальнейшие перспективы этого районного льноводного центра еще значительнее.

По следам Пушкина. Экскурсанты и туристы, отправляющиеся в Пушкинские места, должны будут, внимательно ознакомившись с приложенной к путеводителю картой маршрутов пушкинских мест, избрать тот самый путь, по которому проезжал Пушкин.

Поэту, когда он хотел навестить „родные рощи и поля“ и побывать в своем „прелестном“ уголке, нужно было в те времена ехать из Петербурга на „почтовых“ большим трактом,

который шел через г. Лугу, а затем между Новосельем и Феофиловой пустыню разветвлялся и в одну сторону шел на Псков, а в другую, через ст. Боровичи, — на Порхов, причем Пушкин пользовался, нужно думать, чаще Порховским трактом, так как это был тракт на Смоленскую дорогу — широкий, удобный, живописный и бойкий. На это указывает и маршрут, по которому ехал вскоре после казни декабристов, в середине июля 1826 г., тайный агент правительства А. Бошняк, отправленный в Псковскую губернию для „возможно тайного и обстоятельного исследования поведения стихотворца Пушкина, подозреваемого в поступках, клонящихся к возбуждению к вольности крестьян, и для арестования его и отправления, куда следует, буде он оказался бы действительно виновен“. Если Бошняк отправился из Петербурга этим именно трактом через Порхов на Новоржев, причем, как видно из его рапортов, „первые сведения о Пушкине он получил на ст. Ашеве“, то он преследовал поэта как бы по пятам, надеясь найти уличающий материал против него на станциях того тракта, по которому обычно проезжал Пушкин. Но Бошняку никаких открытий сделать не удалось.

Лучшим доказательством того, что Пушкин пользовался этим трактом, могли служить станционные книги для приезжающих, хранившиеся на почтовых станциях, но они в годы революции были уничтожены.

Г. Луга — районный центр. Первым городом, лежащим по обе стороны большого тракта (б. Варшавское шоссе), через который Пушкин проезжал, следуя из Петербурга в свое родное Михайловское, был г. Луга.

Город Луга основан в 1777 г., находится при впадении р. Вревки в р. Лугу. Параллельно тракту, справа — большая узловая железнодорожная станция Луга, в 137 км от Ленинграда.

В Луге — районный центр, образованный в 1927 г., с населением в 17 800 человек. Лужский район, хорошо связанный с Ленинградом, среднелесистый, богат реками и озерами; в нем развита фабрично-заводская промышленность. В Луге и районе 18 заводов, фабрик и предприятий — „Красный тигель“,

(тигельные изделия), лесопильный и кирпичные заводы, музей краеведения, метеорологическая станция и пр. Здесь находится много учебных заведений: педтехникум, сельхозуч при совхозе Скроблова (вблизи г. Луги) и 9 школ I и II ступени.

В Лужском районе к 1 мая с. г. было 152 колхоза и 9 укрупненных совхозов.

Наконец, г. Луга и весь район считаются климатическим курортом, поэтому в самом городе и далеко в окрестностях расположились дачи, здравницы, пионерлагери и детские дома.

Сто лет назад, во времена Пушкина, Луга была захолустным и бедным городишкой; жителей в нем было к 1895 г. (т. е. спустя 50 лет после смерти Пушкина) всего лишь 3 592 человека и 4 школы низшего типа.

Проезжая через этот городок, Пушкин написал здесь несколько строк, сравнивая в них г. Лугу с другим городком, Новоржевом, отстоящим от с. Михайловского в 31 км, где Пушкин бывал, и где и по настоящее время сохранился дом, в котором он останавливался:

Есть в России г. Луга,
Петербургского округа,
Хуже б не было сего
Городишки на примете,
Если б не было на свете
Новоржева моего.

В Луге Пушкин в октябре 1827 г. сделал запись о своей встрече на ст. „Залазы“ с любимым своим школьным товарищем, декабристом Кюхельбекером, которого перевозили под конвоем из Шлиссельбургской крепости в Динабургскую (Двинскую). „На станции Залазы,—как видно из рапорта фельдъегеря, который сопровождал Кюхельбекера,—к преступнику бросился в объятия некто г. Пушкин и начал после поцелуя с ним разговаривать“. Но Пушкину тотчас же было запрещено не только беседовать с другом, но даже дать ему денег.

По этому же самому тракту через Лугу следовало тело Пушкина для погребения в Святогорском монастыре.

Псков — крупный льноводный центр и „заповедный город“. На пути в Пушкинский заповедник расположен г. Псков. Декретом Совнаркома от 28 августа 1929 года Псков и Псковский край объявлены льняным семенным рассадником, поэтому современный Псков является крупным льноводческим центром.

Псков сейчас является по величине вторым после Ленинграда городом в Ленинградской области и хозяйственным центром юго-западной ее части. Он расположен на прекрасных транспортных путях при значительном железнодорожном узле. Псков считается крупным льнозаготовительным, значительно развивающимся центром.

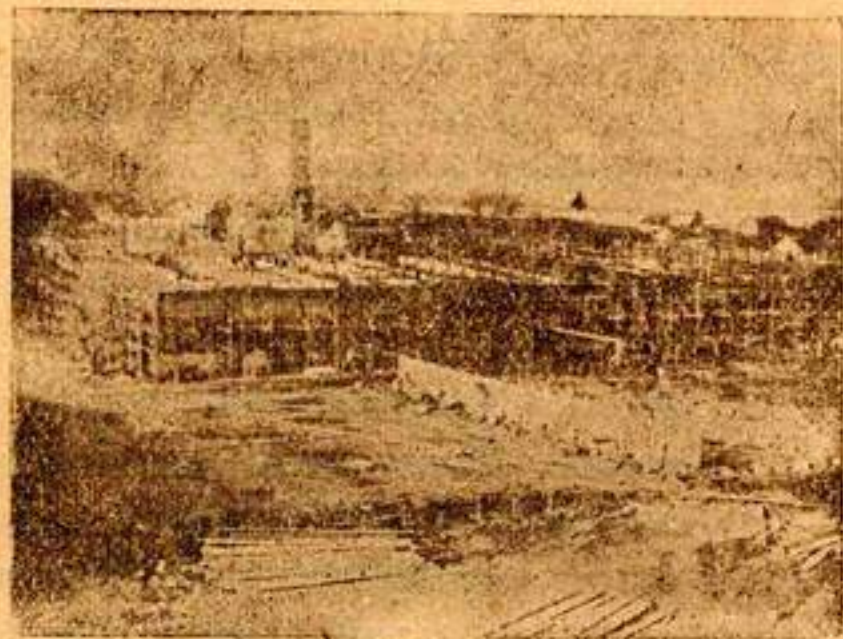
Как районный промышленный центр, Псков представлен 16 заводами, фабриками и предприятиями. Здесь строятся мощный льнозавод „Гигант“ и при нем льноводный комбинат. По пятилетнему плану во всех льноводных районах Ленинградской области предусмотрено выстроить 35 заводов, причем на Псковский край падает значительное большинство.

Для обслуживания не только льноводных районов, но и всей Ленинградской области сельхозмашинами и орудиями, в Пскове имеется крупный завод сельскохозяйственных машин „Металлист“, называемый „Псковским путиловцем“.

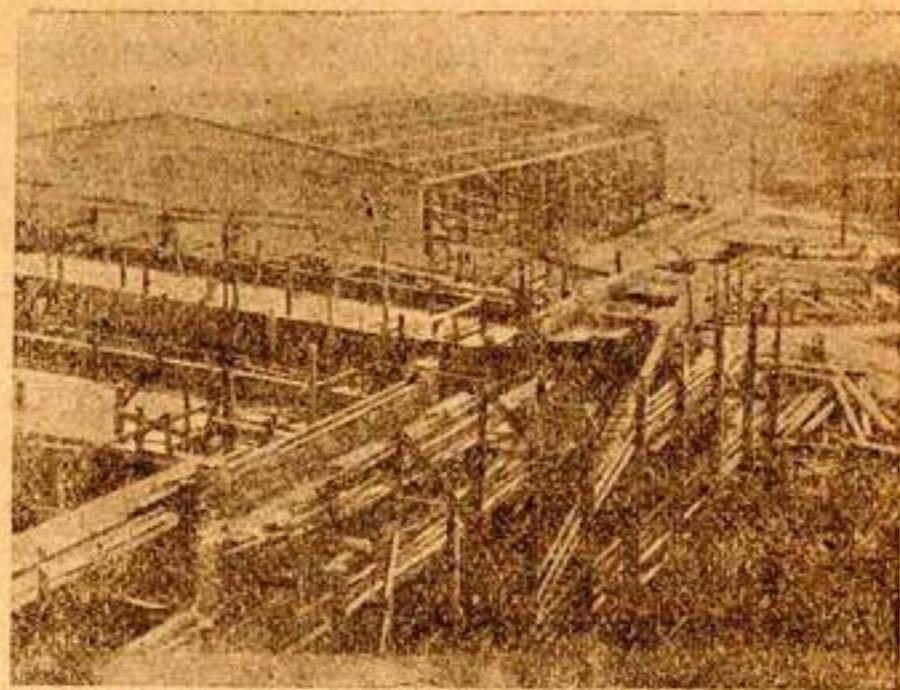
По пятилетнему плану завод „Металлист“ должен ежегодно выпускать 80 000 плугов, 40 000 веялок, 20 000 льнообделочных машин. Такой колоссальный выпуск продукции не только удовлетворит потребности в сельскохозяйственных орудиях нашей области, но часть ее может быть направлена и в соседние области. Рабочих на заводе до 600 человека, но число их постепенно растет.

Рядом с деревообделочным цехом завода „Металлист“ — машино-тракторная станция (МТС), на которой имеется пока 40 тракторов. Нужно сказать, что эти МТС, которые в недалеком будущем предполагается организовать в каждом районе и при крупных совхозах Псковского края, богатые своими техническими ресурсами, сыграют огромную роль и подведут прочную базу под коллективные хозяйства, находящиеся в районе их деятель-

ности. Они ускорят завершение сплошной коллективизации и превратят не только Псковский край, но и всю Ленинградскую область из потребляющих в производящие. Так „Советский Союз из страны мелко крестьянских хозяйств и отсталой земле-



Псковский льнокомбинат и льнозавод „Гигант“.



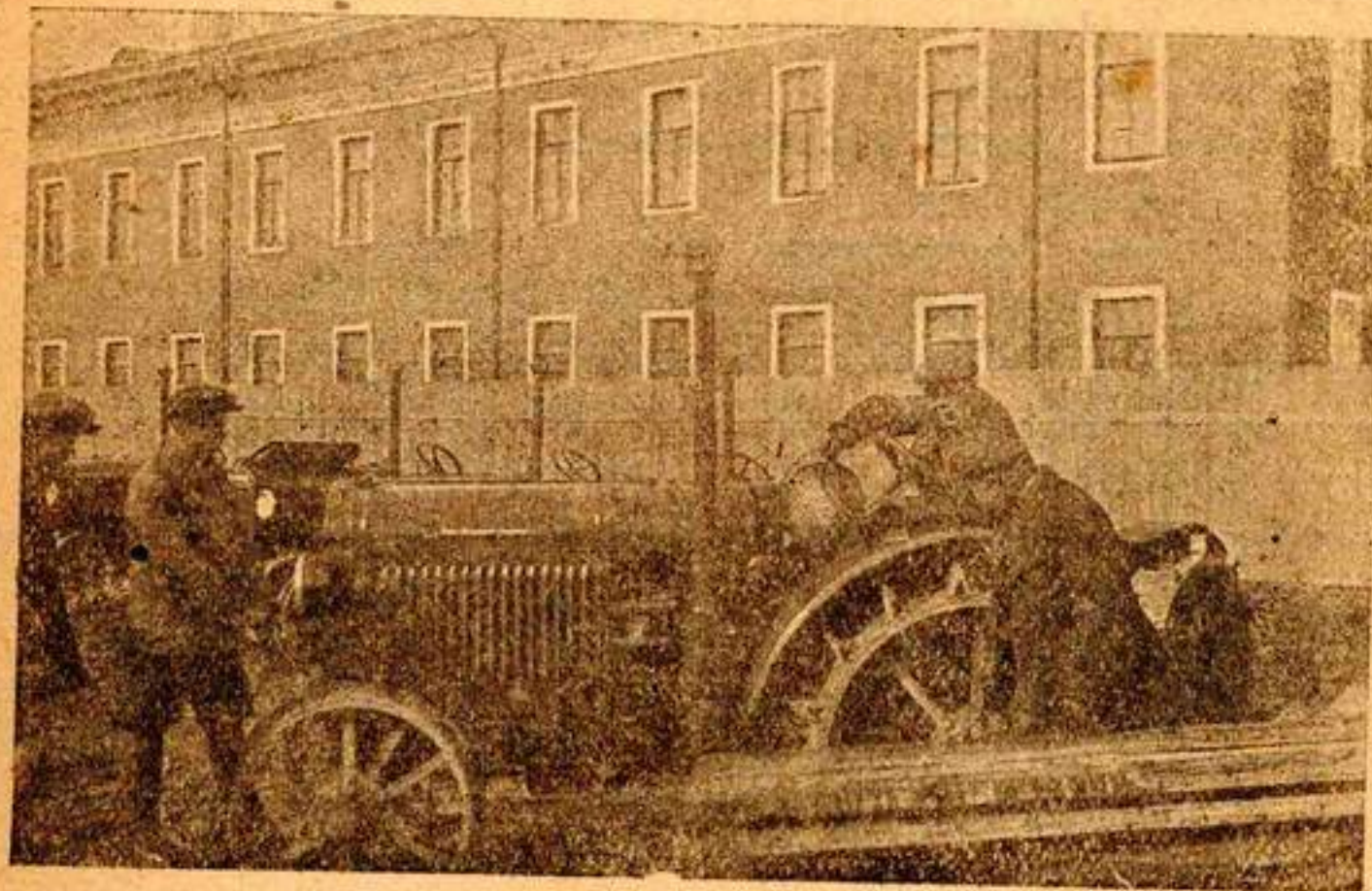
Вверху — общий вид.
Внизу — деталь.

дельческой техники превращается в страну крупного коллективного хозяйства и передовой земледельческой техники“ (Сталин).

В 3 км от Пскова по большому тракту (б. Варшавское шоссе) находится техникум льноводства, который ведет работу по изу-

чению льноводческого дела, улучшения льна и готовит кадры агрономов-льноводов. В 20 км от Пскова в совхозе „Стремутка“ расположена опытная станция, при которой на территории Погорельского сельсовета развернуто строительство льнозавода мощностью в 15 т волокна в сутки.

Достаточно яркое отражение псковское льноводство нашло себе в Естественно-историческом музее, в его богатом льноводном отделе.



Псковская МТС. Ремонт тракторов.

Кроме льноводческих, в Пскове имеются и другие крупные предприятия. Здесь находится первый по величине во всей области после Ленинграда кожевенный завод „Пролетарий“, где занято до 1 000 рабочих. Закончена постройка мощной электростанции. Через весь город по двум линиям проходит трамвай.

По данным Лгносоюза и облзу, на 20 апреля 1931 г. в Псковском районе было 178 колхозов, в которые вошли 3 804 хозяйства, или 82,5% выполнено по плану.

Псков богат учебными заведениями и культурно-просветительными учреждениями. Кроме трех рабфаков и упомянутого техникума по льноводству, в городе имеется еще 5 техникумов: сельстроительный, кооперативный, землестроительный, медтехникум и педтехникум; 3 школы ФЗУ — при заводе „Металлист“, фабрике „Шпагат“ и Стройуч; несколько школ семилеток и школ I ступени, не говоря уже о разного рода курсах. В Пскове имеется Дом Красной армии, Дом работников просвещения, Дом крестьянина, много клубов при предприятиях и библиотек. Наконец, в городе несколько музеев.

Быстрыми темпами растет в Пскове молодая советская жизнь, мирно, однако, уживаясь с прошлым, со стариной, которою так богат этот город.

Седой Псков справедливо носит название „города-музея“ и объявлен теперь, как и его старший брат Новгород, „заповедным городом“. Возникший в незапамятные времена, Псков как пограничный город имеет за собой многовековую историю и историческое прошлое. Пскову приходилось вести постоянную борьбу с сильными соседями: чудскими племенами, позднее с ливонским орденом меченосцев и Литвой, а также иметь столкновения с Новгородом и Москвой. Это заставило Псков для сохранения своей самостоятельности быть постоянно крепким в военном отношении. Воздвигнутые из белых плит известняка стены города со многими башнями некогда представляли грозные и недоступные твердыни. Поэтому Псков и несет на себе яркие следы старинного города с его кремлем (кромом), древними стенами с башнями, церквями и монастырями, обращенными теперь в большинстве случаев в дома отдыха и культурно-просветительные учреждения.

Общественно-политическая жизнь и бытовой уклад древнего Пскова представляют также большой интерес. Несколько веков назад здесь бурлила напряженная классовая борьба; памятником этих времен являются Поганкины палаты — дом купца XVII в., где помещается Государственный музей — один из лучших и самых богатых провинциальных музеев, в котором имеется исторический отдел с коллекциями древней письменности, книж-

ности, древне-русского искусства и ископаемых культур. В другом, смежном здании находятся художественный и естественно-научный отделы музея, а также Музей революции.

В Пскове в 1900 году проживал гениальный вождь пролетариата В. И. Ленин по возвращении своем из сибирской ссылки, назвавший, между прочим, зародившуюся на его квартире (на Ленинской ул., д. 3) газету „Искрой“, взяв эпиграфом для нее ответ декабристов Пушкину на его „Послание



Псков. Кремль. Мост Красной армии. Направо — Запсковье.

в Сибирь“ — „Из искры возгорится пламя“. На фасаде дома, где жил Ленин, прибита доска с надписью: „В этом доме в 1900 году жил В. И. Ленин после трехлетней сибирской ссылки. Здесь готовилась под руководством Ленина первая большевистская газета „Искра“.¹

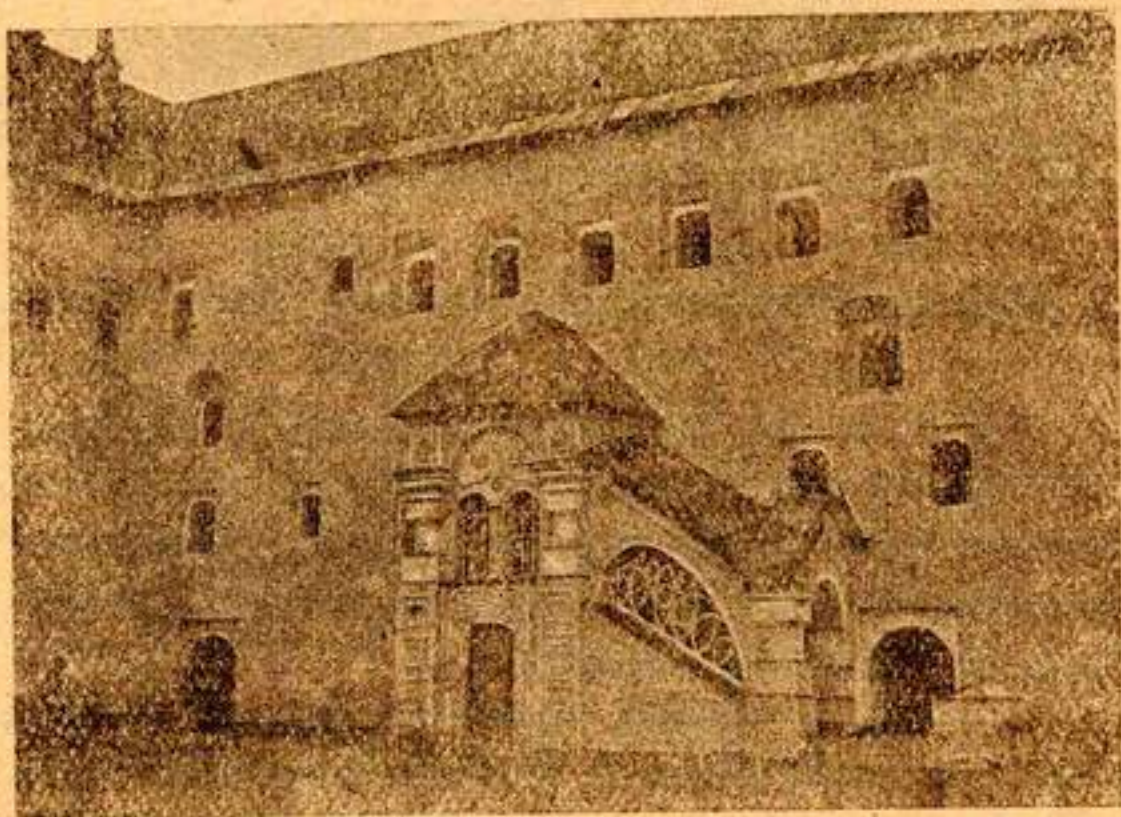
¹ О псковском периоде жизни В. И. Ленина см. статью Т. В. Лебедева „В. И. Ленин в Пскове“, в сборнике „Познай свой край“, № 1, за 1924 г.

Псков был также свидетелем и участником великих революционных событий недавнего времени. Здесь подписал отречение Николай II, в дни революции Псков отражал нападения врагов, участвовал в гражданской войне, а сейчас является крупным пограничным центром.

Революционное движение в Пскове, связанное с именем В. И. Ленина, и события недавнего прошлого нашли себе яркое отражение в упомянутом Музее революции.

Псков расположен среди возвышенной, холмистой местности, при слиянии рек Великой и Псковы. Вблизи города сосновые леса—Корытовский, Черехинский, Подборовский и Черняковский.

Гостеприимный кров и уют экскурсанты и туристы найдут в доме отдыха для экскурсантов, или экскурсионной даче, находящейся в б. Мирожском монастыре, на другом берегу р. Великой. В этом монастыре, бережно охраняемом как памятник XII в., с интересными фресками, используются здания, не имеющие исторического значения, под экскурсионную дачу, находящуюся в ведении Ленинградской областной экскурсбазы Политпросвета.



Поганкины палаты, где помещается Государственный музей.

О ты, губерния Псковская,
Теплица юных дней моих!
(Из черновых строф
„Евгения Онегина“.)

Пушкин и
б. Псковская
губерния.

Пушкин родился 26 мая (6 июня) 1799 г. в Москве, однако Псковская губерния была не только в собственном смысле „теплицей“ юношеских дней поэта, но и колыбелью, в которой создались лучшие его произведения. Вместе с тем с. Михайловское было для поэта не только „приютом спокойствия, трудов и вдохновения“, но и тем уголком, где креп его революционный протест против самодержавного строя.

Это была одна из мрачных эпох царизма, когда подавлялась всякая свободная мысль, всякая революционная попытка против устоев русской самобытности, под которыми разумелось православие, самодержавие и народность. После неудавшегося восстания декабристов в 1825 г. Николай I создал III отделение и корпус жандармов. Была установлена жестокая цензура.

С другой стороны, бурное развитие промышленности наносило тяжелый удар натуральному хозяйству, и сквозь толщу крепостного землевладения кривыми ростками пробивался капитализм. Дух капиталистической предприимчивости подтачивал сословные перегородки и вел к буржуазному перерождению крепостного хозяйства.

На почве новой действительности буржуазная идеология делает огромные завоевания в дворянско-помещичьем быту и наполняет умы дворянской интеллигенции свободолобивыми планами и мечтами.¹

В мае 1820 года Пушкин за политические эпиграммы на Александра I и государственных деятелей-реакционеров Аракчеева, Фотия и др., а в особенности за оду „Вольность“, в которой цареубийство признается возмездием за деспотизм,

¹ Акад. М. Покровский, Русская история. т. IV. Ср. Л. Войтовский, Очерки истории русской литературы XIX и XX веков, часть I.

был выслан из Петербурга на юг России, сначала в Екатеринослав (откуда ездил на Кавказ и в Крым), потом был переведен в Кишинев, затем в Одессу, а отсюда в августе 1824 года отправлен в глушь лесов сосновых, „далекий северный уезд“, в Михайловское — деревню своей матери. Двухлетняя ссылка окончательно связала поэта с Псковской губернией и с Михайловским.

Друзья и добрые тригорские знакомые, „подруга дней суровых“ поэта — няня Арина Родионовна, общение с народом и живописная природа этих мест скрасили Пушкину дни ссылки и привязали его к Псковщине. Даже после освобождения его Николаем I от заточения он постоянно стремился сюда, чтобы хоть немного отдохнуть от тягостей петербургской жизни и правительственного надзора.

После дуэли и смерти Пушкина правительство Николая I, воспользовавшись желанием самого поэта „почивать поближе к милому пределу“, постаралось в сопровождении жандармов отправить его прах в Святогорский монастырь. Здесь и погребен Пушкин.

Во многих творениях Пушкина, написанных во время двухлетней ссылки в с. Михайловском, художественно отобразилась Псковская губерния с ее серенькой природой, с ее бытовым укладом.

Пушкин в Пскове. Пушкин бывал в Пскове по делам, когда нужно было представляться начальству, получать от него разного рода разрешения, подавать ему просьбы, а также лечиться здесь от аневризма. Так, в начале ноября 1824 года, т. е. почти через 4 месяца по приезде в Михайловское, Пушкин был вызван в Псков для представления начальству, что Пушкин должен был сделать сразу по прибытии в Михайловское, но забыл или, вернее, не хотел. 26 июня 1825 г. в Пскове было получено от царя разрешение Пушкину приехать в Псков для лечения под наблюдением губернатора.

В одном из писем к Жуковскому (начало июня 1825 г.) Пушкин сообщает о беседе своей с губернатором, который предложил поэту „иметь жительство“ во Пскове для лечения.

Поэт справлялся о псковских операторах; ему указали на некоего Всеволожского, известного в ученом свете своей книгой о „лечении лошадей“. „Несмотря на все это, — пишет Пушкин, — я решился остаться в Михайловском, желая строго придерживаться повеления высшего начальства“. В конце сентября 1825 г. Пушкин ездил в Псков, где был освидетельствован, и у него найдено расширение крововозвратных жил. В письме к тому же Жуковскому (6 октября 1825 г.) поэт пишет: „На днях, увидя в окошко осень, я сел в тележку и прискакал в Псков. Губернатор принял меня очень мило, я поговорил с ним о своей жиле, посоветовался с добрым лекарем и приехал обратно в свое Михайловское.“ Пушкин отказывался от операции: „Ни во Пскове, ни в моей глуши лечиться не намерен“. В мае 1826 г. Пушкин, будучи в Пскове, написал прошение Николаю I об освобождении его из ссылки. Поэт просил позволения полечиться в Москве или Петербурге, или в чужих краях. В одном из писем (1825 г.) к Вяземскому Пушкин, между прочим, сообщает: „Я из Пскова написал тебе уморительное письмо, да сжег. Тамошний архиерей, отец Евгений (Казанцев) принял меня, как отца Евгения (т. е. „Евгения Онегина“). Губернатор был также весьма милостив, дал мне переправить свои стихи“.

Пушкину приписывается, между прочим, эпиграмма на губернатора Адеркаса, написанная в Пскове будто бы перстнем на стекле окна в гостинице:

Господин фон-Адеркас,
Плохо кормите вы нас.
Вы такой же ресторатор,
Как великий губернатор.

В Пскове Пушкин останавливался либо в гостинице, либо в доме, находящемся и сейчас на главной, Октябрьской (б. Сергиевской) улице, втором доме слева от городской стены, сразу при въезде в город. На этом доме прибита доска с надписью, что в нем проживал Пушкин. В письмах Пушкина имеются указания на то, что он, посещая Псков, бывал в гостях, между прочим, у Г. П. Назимова, у которого иногда временно останавливался, в доме, находившемся также на

б. Сергиевской улице, играл у него в карты со своим приятелем, поэтом И. Е. Великопольским и иногда много проигрывал. Из Пскова Пушкин ездил к Назимову в его имение Преображенское, в пог. Знахлицы, б. Псковского уезда.

В Пскове Пушкин закончил и отсюда послал декабристу И. И. Пущину послание в Сибирь, начинающееся словами:

Мой первый друг, мой друг бесценный!
И я судьбу благословил,
Когда мой двор уединенный,
Печальным снегом занесенный,
Твой колокольчик огласил.

Отсюда Пушкин посылает 4 сентября 1826 г. успокоительное письмо П. А. Осиповой по поводу внезапного его отъезда с фельдъегерем в Москву, причем прибавляет: „Как только буду свободен, поспешу возвратиться в Тригорское, к которому отныне навсегда привязано мое сердце“. Из Пскова в следующий свой приезд он пишет письмо М. П. Погодину с отказом участвовать, по воле начальства, в журнале; шефу жандармов Бенкендорфу с извинением, что „читал свою трагедию („Борис Годунов“) некоторым особам“, без разрешения и до цензуры царя. В письме к П. А. Вяземскому (1 декабря 1826 г.), посланном из Пскова, говорит: „В деревне я писал презренную прозу“ (записка о народном воспитании по поручению Николая I), „а вдохновение не лезет. В Пскове вместо того, чтобы писать 7-ю главу „Онегина“, я проигрываю в шток четвертую: не забавно. Отовсюду получил письма и всюду отвечаю“.

Здесь поэт изучал народную речь и народную жизнь в самом их источнике: ходил по базарам, терся, что называется, между людьми; некоторые, говорят, видали его переодетым в мужицкий костюм и играющим в бабки с городскими мальчишками. Известный собиратель народных песен П. В. Киреевский в предисловии к своему собранию сообщает: „А. С. Пушкин, еще в самом начале моего предприятия, доставил мне замечательную тетрадь песен, собранных им в Псковской губернии“.

Впоследствии, в письме к поэту Языкову 14 апреля 1836 г. (когда приезжал хоронить мать) из с. Голубова, Пушкин гово-

рит: „Пребывание мое во Пскове не так шумно и весело ныне, как во время моего заточения, но оно так живо мне вас напомнило, что я не мог не написать вам несколько строк в надежде, что вы откликнетесь“.

Через Псков в 1837 г. проследовало тело Пушкина на кладбище Святогорского монастыря. Сопровождавший прах поэта А. И. Тургенев по возвращении с похорон послал из Пскова письмо кн. П. А. Вяземскому о своей печальной поездке.

В Пушкинский заповедник До проведения железнодорожного пути на г. Опочку и дальше попасть в Пушкинский заповедник было нелегко, так как проехать по железной дороге можно было только до ст. Остров, а отсюда приходилось следовать через г. Остров тем же большим шоссированным трактом (б. Варшавское шоссе), который начинается от Ленинграда, идет через Лугу и от Пскова — через г. Остров, расположенный по обе стороны этого тракта. За Островом начинаются разветвления шоссе, из которых одно направо — б. Варшавское, а налево идет шоссе на Опочку. Последним трактом нужно ехать 33 км до ст. Новгородка, а затем, свернув влево, по Новоржевскому тракту 22 км — до Пушкинских гор.

Остров, древний город, основанный в XIV в., расположен по обоим берегам р. Великой. Он является крупным приграничным плотно населенным льноводным районным центром; развита здесь и фабрично-заводская промышленность (10 заводов, фабрик и предприятий). В г. Острове имеется льнозавод и МТС, а также гидро- и электростанция. Под самым городом, на территории 254 га, летом 1930 года началось строительство крупнейшей во всей Ленинградской области яично-птичной фабрики Птицетреста.

В Острове имеется плодовоовощная сельскохозяйственная артель „Прожектор“ и совхоз „Городище“ Льнотреста (в 4 км от города). Островский район — один из наиболее ответственных участков льносемрассадника. В этом году он засеивает льном 26 000 га. Чтобы облегчить переработку льна урожая этого года, в районе предполагается постройка не менее 3 льнозаводов.

Дорога в Пушкинский заповедник через Порхов.

Если отправиться в Пушкинский заповедник по большому тракту через Лугу на Порхов, то возле Феофиловой пустыни, свернув влево, нужно ехать до с. Боровичей, а затем через

Порхов и по Порховскому тракту мимо большого совхоза „Волышево“. Не доезжая 8 км до Порхова — громадный совхоз „Полоное“, а за Порховом — Вышгород и с. Михалево. Отсюда 7—8 км до большого тракта — через Ашево (где в свое время тайный агент Бошняк получил первые сведения о Пушкине) — до Пушкинских гор.¹



Тракторная колонна на полях льносовхоза „Полоное“.

¹ Если ехать в Порхов из Пскова по железной дороге, а отсюда по Порховскому тракту в Пушкинский заповедник, то в 10 км до Порхова, возле ст. „Сосонье“, находится курорт Хилово, носящий поэтическое название „Жемчужина севера“.



Льнотеребивальная маш. „Сунена“
совхоз „Полоное“

Льносовхоз „Полоное“. Льнотеребивальная машина „Сунена“

Порхов, старинный город с остатками крепости, расположенный при р. Шелони, считается крупным льноводным центром. Промышленность представлена 9 заводами и предприятиями.

В городе большой завод по первичной обработке льна и крупный кожзавод, МТС, педтехникум, музей и 3 трудшколы.

В 30 км от Порхова, на одной линии с Вышгородом, самой большой возвышенностью, пересеченной холмами и окаймленной голубыми озерами, расположилось в 3—4 км с. Михалево, которое, по преданию, посещал Пушкин, быть может, проездом через Порховский тракт из Петербурга в Михайловское; по другому преданию, поэт приезжал сюда из Михайловского и здесь гостил у своего приятеля Н. Бухарова.

На одной параллели с Михалевым, в 7—8 км, возвышается гора Судома, прославленная Львом Толстым в одной его сказке-легенде, а у подножья горы серебряной лентой извивается красавица-река Судома.

От Пскова до ст. Тригорская и до Пушкинских гор. От Пскова достаточно проехать четыре станции по Октябрьской железной дороге, идущей на Опочку, и можно попасть в Пушкинский заповедник.

Город Опочка — районный центр, расположенный при станции Опочка, в расстоянии 36 км от ст. Тригорская, в 76 км от Острова и в 40 км от Пушкинских гор. Опочецкий район — льноводный, с небольшим развитием кустарной промышленности. В районе к 1 мая было 87 колхозов и 1 совхоз „Красный пахарь“.

Опочка тесно связана с именем поэта Пушкина. В стих. „Признание“, посвященном А. И. Осиповой, Пушкин упоминает о своем путешествии в Опочку:

...И ваши слезы в одиночку,
И речи в уголку вдвоем,
И путешествие в Опочку,
И фортепьяно вечерком.

Большинство писем Пушкина из ссылки и писем, полученных там поэтом, помечено почтовым штемпелем „Опочка“.

Подъезжая к Пушкинскому заповеднику, приблизительно к 15 км от него, из окна вагона видишь с правой стороны однообразную, унылую северную равнину, а по левую — холмы, возвышенности, являющиеся продолжением горной гряды, тянувшейся цепью от Вышгородских и Судомских возвышенностей. Попадают ручьи, озера, небольшие рощи и перелески. Этот красивый ландшафт все больше и больше разворачивается по мере приближения к Пушкинскому заповеднику.

Проезжая железнодорожный мост через р. Сороть, можно видеть из окна вагона, но уже с правой стороны, с. Тригорское, расположенное на одном из трех высоких холмов, а затем Вороночское городище и пог. Воронич. По левую сторону

видны Михайловские рощи. Вспоминается описание с. Тригорского в стих. поэта Н. М. Языкова:

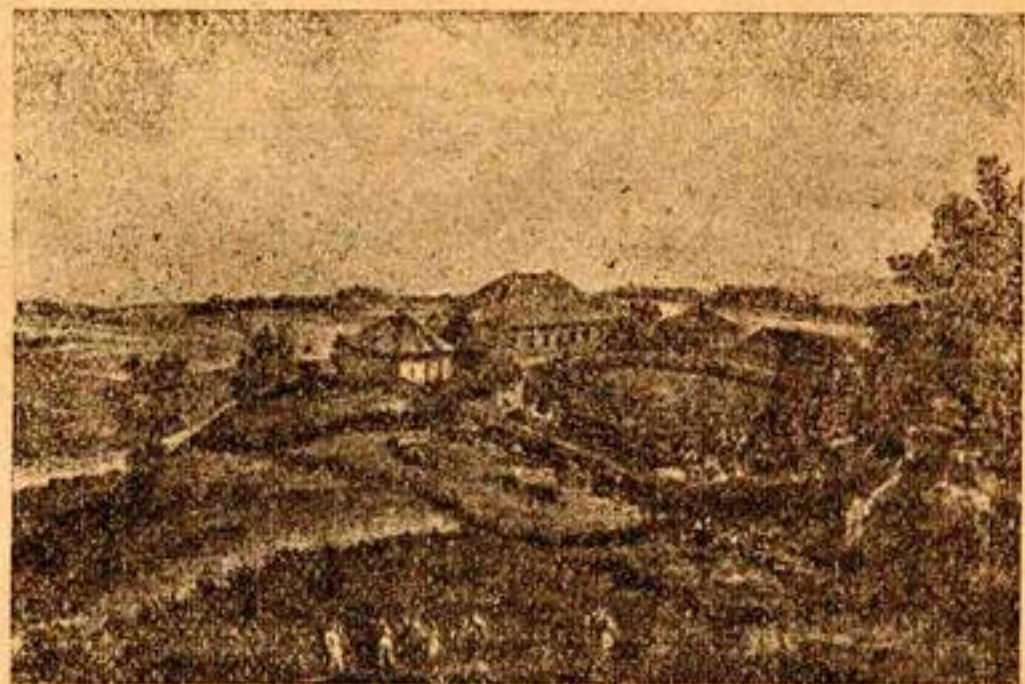
И три горы, и дом красивый,
И светлой Сороти извивы
Златого месяца в огне,
И там, у берега, тень ивы...

От здания ст. Тригорская, свернув влево, нужно доехать или дойти до проходящего здесь Новоржевского тракта, а затем большой дорогой до Пушкинских гор, где остановиться на экскурсионной станции; она помещалась раньше в б. Доме крестьянина, а теперь, с окончанием постройки громадного и красивого здания школы имени Пушкина, находящейся в поселке (возле этого большого тракта между Пушкинскими горами и ст. Тригорская), экскурсбаза будет помещаться в школе. Кроме экскурсбазы здесь будут помещаться учебные мастерские, клуб, музей краеведения и библиотека.

От Пушкинских гор, мимо б. Свято-Михайловское, Тригорского монастыря, где находится могила поэта,¹ влево идет дорога, открывающая путь в с. Михайловское, или, по-народному, Зуево, до которого отсюда около 5¹/₂ км, а за монастырем прямо продолжается Новоржевский тракт. Местность здесь очень живописная и представляет собой продолжение того же ландшафта с его холмами, песчаными площадями, долинами, озерами и валунами, который начинается и вблизи Пушкинского заповедника. Поверхность обильно покрыта лесной растительностью, преимущественно сосняком. Мягкая, уютная природа этих мест богата редкими для нашей северо-западной области прилетными гостями — аистами и цаплями, а также деревьями юга — итальянскими пирамидальными тополями.

¹ Лучше всего посетить могилу поэта после экскурсии в Михайловское и Тригорское, где на фоне михайловской действительности воскресить в своем созвании „живого“ Пушкина, а затем уже прийти на могилу и здесь припомнить все, что связано с трагической смертью поэта.

Дорога в Михайловское лежит между полями и лесными рощами через д. Бугрово, за которой сразу начинается Михайловский бор, а пролегающая здесь дорога является границей госзаповедника. Можно пройти в Михайловское и другой дорогой: спустившись вниз, влево от большой дороги, возле монастыря, также через д. Бугрово и мостик р. Луговки, мимо разрушенной мельницы, можно выйти на лесную дорогу, а затем пройти бором и красивой аллеей вековых сосен, которая приведет к Михайловской усадьбе.



Село Михайловское по литографии 1837 г.

Вот уголок земли, где я провел
Изгнанником два года неза-
метных.

А. Пушкин

Сельцо Михайловское — это дедовское имение, пожалованное грамотой Елизаветы Петровны от 6 февраля 1746 г. Абраму

**Село Михайлов-
ское.**

Петровичу Ганнибалу, „арапу Петра Великого“, и впоследствии доставшееся его внучке, матери поэта.



Пушкинский музей в Михайловском.

У самого въезда в усадьбу — деревянные ворота в русском стиле, построенные в 1899 г. по случаю 100-летия со дня рождения поэта. Перед воротами, направо, липовая аллея, связанная с именем А. Керн, которой посвящено Пушкиным стихотворение „Я помню чудное мгновенье“.

За воротами, внутри усадьбы, налево и направо два деревянных флигеля, построенные в 1911 г., в одном из которых (налево) помещается Пушкинский музей, а в другом (направо) — Управление госзаповедника. С 1911 г. по 1918 г. в этих флигелях помещалась колония для престарелых писателей и писательниц, учителей и учительниц.

Село Михайловское с 800 дес. земли, из которых 600 дес. леса, было приобретено государством от наследника поэта за

140 000 р. и передано в ведение псковского дворянства. В настоящее время земли в Михайловском, принадлежащей госзаповеднику, 300 га.

Михайловское является сейчас благоустроенным культурным уголком, где все говорит о Пушкине и насыщено воспоминаниями о нем. Производит прекрасное впечатление Пушкинский музей, состоящий из 5 небольших комнат, в котором имеются обстановка пушкинской эпохи, некоторые реликвии, а также портреты родных, друзей-декабристов и знакомых поэта, картины и иллюстрации, рисующие жизнь и творчество Пушкина михайловского периода, и, наконец, рисунки, относящиеся к кончине поэта. В числе экспонатов находятся акварельные копии с находящихся в Пушкинском доме документов — родословной Пушкиных и Ганнибалов и жалованной грамоты на владение Михайловским. Кроме изобразительного материала, в музее имеются папки текстов писем и других документов, подобранные по темам: „история Михайловского“; „Пушкин о с. Михайловском и о своей ссылке“; „причины ссылки Пушкина“; „Пушкин и декабристы“, „Пушкин под тайным надзором“; „переписка Пушкина за время ссылки“ и др. При музее достаточно хорошая библиотека-читальня „Пушкиниана“ (она содержит до 1100 томов).

В центре усадьбы находится скверик с подстриженными липами и акациями, а посередине скверика — огромный тенистый вяз, привезенный из имения „Петровское“ и посаженный после смерти Пушкина сыном его Григорием Александровичем. Раньше этот скверик был обнесен круглым забором, а в центре его был цветник.

Домик няни поэта.

Единственной постройкой, сохранившейся от времен Пушкина, является домик, где, по преданию, жила его няня Арина Родионовна, „дряхлая голубка“, „подруга дней суровых“ опального поэта. Этот домик, случайно уцелевший после пожара 19 февраля 1918 г., реставрирован Опочецким отделом наробразов и Башкирской бригадой, квартировавшей в монастыре.



Домик няни поэта в с. Михайловском. Влево — фундамент сгоревшего дома-музея.

В 1835 г. в Михайловском Пушкин пишет грустные строки, посвященные няне:

Вот опальный домик,
Где жил я с бедной нянею моею.
Уже старушки нет, уж за стеною
Не слышу я шагов ее тяжелых,
Ни утренних ее дозоров...
А вечером, при завываньи бури,
Ее рассказов, мною затверженных
От малых лет, но никогда не скучных.

В описи 1838 г. значился, кроме главного дома, флигель деревянный, в нем одна комната, три окна, русская печь, а под одной с ним крышей — баня с голландской печью и котлом.

Няня Пушкина Арина Родионовна играла немалую роль в жизни поэта вообще, а особенно когда он жил в Михайловском, в ссылке. Она была крепостная крестьянка бабушки Пушкина, М. А. Ганнибал, а затем перешла в дом матери поэта и служила нянькой в семье Пушкиных. Арина Родионовна вынянчила поэта, его сестру и младшего брата. Получив „вольную“ от М. А. Ганнибал, она не пожелала ею воспользоваться и осталась до конца своей жизни у Пушкиных. Простая женщина, отчасти наивная, няня была одарена большим здравым смыслом. Пушкин любил свою няню с детства, но особенно подружился с ней и полюбил ее во время своего пребывания в с. Михайловском.

Няня была дорога поэту и тем, что умела мастерски рассказывать сказки. Поговорки, пословицы, присказки не сходили у нее с языка. Много народных сказок и песен он узнал от Арины Родионовны. В одном письме к брату Пушкин говорит: „По вечерам слушаю сказки моей няни. Что за прелесть эти сказки, каждая есть поэма!“

В письме к Д. Княжевичу (декабрь 1824 г.) поэт сообщает о своей однообразной жизни в Михайловском: „Целый день верхом, вечером слушаю сказки моей няни — оригинала няни Татьяны...; она — единственная

моя подруга, и с ней только мне не скучно“. Так в годы ссылки поэт коротал длинные зимние вечера, слушая ее сказки, или читал ей свои произведения, о чем говорит в „Евгении Онегине“:

...Я плоды своих мечтаний
И гармонических затей
Читаю только старой няне,
Подруге юности моей.

Между прочим, Пушкин читал няне своего „Бориса Годунова“, и она была первым критиком этой драмы.

Арина Родионовна связывала поэта с народной жизнью и сама служила ему ближайшим объектом для наблюдения и изучения народности, являясь вместе с тем живой энциклопедией настоящего народного языка. Пушкин Михайловского периода особенно народен по складу, по оборотам речи, и это в значительной степени объясняется влиянием на него крестьянки-няни.

Поэт настолько был привязан к своей няне, что называл ее „мамушкой“, „мамой“. О ней он говорит в нескольких стихотворениях: „Сон“ (1816 г.), „Наперсница волшебной старины“ (1821 г.), „Зимний вечер“ (1825 г.), „Подруга дней моих суровых“ (1827 г.) и „Вновь я посетил“ (1835 г.). Но, конечно, нигде не воздвигал он лучшего памятника своей няне, как в этой навеки памятной всем нам картине в романе „Евгений Онегин“, потому что ведь это „его“ няня сидит с платком на голове седой, в длинной телогрейке, и в тишине, при вдохновительной луне, слушает малопонятную ей исповедь влюбленной Тани. От своей „Филиппевны седой“ Татьяна слышала „страшные рассказы“, рассказы про „старые годы“, с ней она ведет разговоры о „простонародной старине“.

И теперь свежо предание среди крестьян окрестных деревень, что няня Пушкина умела сказывать сказки, что поэт с ней советовался в делах. Она заведывала всем хозяйством, и в ее распоряжения поэт не вмешивался; любил он также сидеть на крыльце у домика няни (с левой стороны, если смотреть к реке) и там „сочинял стихи“.



Няня поэта Пушкина — Арина Родионовна. Редкий снимок с барельефа из моржовой кости, работа резчика Лаврентия Серякова в 1840 г. в Пскове. В 1920 г. этот барельеф подарен М. Горьким Пушкинскому дому. Снимок воспроизводится впервые.

(декабрь 1824 г.) поэт сообщает о своей однообразной жизни в Михайловском: „Целый день верхом, вечером слушаю сказки моей няни — оригинала няни Татьяны...; она — единственная

Внезапный отъезд Пушкина вместе с полицейским чиновником в Москву в ночь с 3 на 4 сентября 1826 г. поверг няню в отчаяние и слезы. После отъезда своего питомца няня между прочим пыталась уничтожить предметы, которые могли бы повредить ее другу в глазах правительства, и жертвой ее подозрительности оказался подвернувшийся ей заграничный „сыр проклятый, от которого так скверно пахнет“. Вскоре Пушкин вернулся на несколько недель в Михайловское. Няня была несказанно счастлива, когда увидела его живым, здоровым и свободным. В письме к П. А. Вяземскому (9 ноября 1826 г.) Пушкин пишет: „Няня моя уморительна. Вообрази, что 70 лет она выучила наизусть новую молитву о умилении сердца владыки и укрощении духа его свирепости, молитву, вероятно, сочиненную при царе Иване. Теперь у ней попы дерут молебен и мешают мне заниматься делом“.

После отъезда Пушкина из Михайловского в Москву, а затем в Петербург няня тоже покинула Михайловское и доканчивала дни глубокой старости у своей питомицы, старшей сестры поэта Ольги Сергеевны, по мужу Павлищевой, жившей тогда в Петербурге. Здесь няня и умерла, лет семидесяти пяти, в 1828 г., и ее „прах улегся, изнуренный трудом и бременем годов“, по преданию, на Охтенском кладбище, но могила ее затеряна. Прав был поэт Языков, пророчески сказавший в стихах „На смерть няни Пушкина“:

Ты не умрешь в воспоминаньях
О светлой юности моей
И в поучительных преданьях
Про жизнь поэтов наших дней.

Главный дом. В конце усадьбы, на возвышенном берегу р. Сороти, находится заросший молодняком каменный фундамент сгоревшего 19 февраля 1918 г. главного дома.

Семья Пушкиных, состоявшая, кроме поэта, из отца — Сергея Львовича, матери — Надежды Осиповны, старшей сестры Ольги и младшего брата Льва, жила в старом барском доме,

одноэтажном, деревянном на каменном фундаменте. Этот дом был почти заново отстроен в 1829 г., а вторично в 1860-х годах был переделан и перестроен сыном поэта Григорием Александровичем, который поселился в Михайловском в 1866 г. В 1899 г. Михайловское было передано псковскому дворянству, и с этого момента оно должно было играть роль „культурного уголка“, но к организации его приступили только в 1907 г. Дом, построенный Григорием Александровичем Пушкиным, при переделке его в 1908 г. сгорел, и тогда был построен новый по образцу разрушенного сыном поэта старшего дома. В нем был устроен в 1911 г. „Музей Пушкина“. Два последних дома не имели, конечно, ничего общего с тем, в котором жил опальный поэт.

С балкона главного дома в Михайловском (теперь осталась площадка), стоявшего „в виду реки и двух озер и нив извилистой дороги“, вела деревянная, обсаженная сиренью и желтой акацией лестница и спускалась к р. Сороти. Этот спуск теперь приведен в порядок. С площадки открывается чудный вид на извивающуюся под горой серебряной лентой Сороть, „подругу зеркальных озер“, а направо — озеро Кучане:

...Меж нив златых и пажитей зеленых
Оно, синее, стелется широко,
Через его неведомые воды
Плывет рыбак и тянет за собой
Убогий невод. По берегам отлогим
Рассеяны деревни; там, за ними,
Скривилась мельница, на силу крылья
Ворочая при ветре...

На противоположном берегу р. Сороти убегают в синие дали поля, перелески, а ближе расположены деревни, которые при Пушкине были заселены вольными государственными людьми: Зимари, левее — Дедовцы, Горки: вправо, вдалеке, над озером — с. Петровское с его сохранившимся парком.

Налево от площадки и усадьбы виднеется „лесистый холм“, на котором поэт сживал и глядел на озеро, „вспоминая с грустью иные берега, иные волны“; дальше — Савкина горка.

Пейзаж с Михайловского и окрестностей сейчас, конечно, уже не тот: во времена Пушкина была здесь „глушь лесов сосновых“, и, где теперь распаханное поле, там был раньше сплошной лес. Река Сороть в течение столетия изменила во многих местах свое русло, но поля, особенно по склонам холмов, как сто лет назад, так и теперь, засеваются гречихой и льном, который во времена Пушкина давал помещикам доход; поэтому в семье Лариных

... вечный разговор
Про дождь, про лен, про скотный двор.
(„Евгений Онегин“.)

В Михайловском предполагается устроить экскурсионную станцию с громадным летним помещением для остановки массовых экскурсий. Организованный уже здесь большой совхоз будет снабжать также и экскурсбазу продуктами питания.

Пушкин Пушкин неоднократно навещал свой уединенный „предестный уголок“, где радость встречала его столько раз и где, в „тиши свободы сиял ему счастьем каждый день“. Сюда манили его „холмы, луга, тенистые клены огорода, пустынной речки берега и деревенская свобода“. В стихотворении „Деревня“ (1819), в котором изображено Михайловское и его окрестности, поэт высказывает свою любовь к милому для него уголку:

Люблю сей темный сад,
Сей луг, уставленный душистыми скирдами,
С его прохладой и цветами,
Где светлые ручьи в кустарниках шумят.

Поэт не раз стремился сюда, чтобы укрыться здесь от „забав суетного света“ с его интригами и кознями.

Впервые посетил Пушкин Михайловское в 1817 г., вскоре после окончания лицея.

О своем первом пребывании в Михайловском поэт вспоминал: „Вышед из лицея, я тотчас уехал в Псковскую деревню моей матери. Помню, как я обрадовался сельской жизни, русской бане, клубнике и проч. Но все это нравилось мне недолго.



Контрактация льна.

Я любил и донныне люблю шум и толпу“. Уезжая отсюда, Пушкин прощался с Михайловским и Тригорским:

Простите, милые дубравы,
Прости, беспечный мир полей
И легкокрылые забавы
Столь быстро улетевших дней!
Прости, Тригорское...

В 1819 г. поэт пробыл в с. Михайловском почти месяц после перенесенной им болезни. Результатом второго посещения поэтом Михайловского явилась его знаменитая „Деревня“, в которой описывает он ужас крепостного права, выражая свое отвращение и ненависть к нему:

Здесь барство дикое, без чувства, без закона,
Присвоило себе насильственной ловой

И труд, и собственность, и время земледельца:
Склонясь на чуждый плуг, покорствуя бичам,
Здесь рабство тощее тащится по браздам
Неумолимого владельца...

С 9 августа 1824 г. по 3 сентября 1826 г. Пушкин проживал в Михайловском, сосланный сюда из Одессы, под надзором светских и духовных властей за письмо о „безбожии“, вскрытое на почте. Что именно данное письмо явилось одною из главных причин ссылки Пушкина, на это поэт указывал сам. Жуковскому он писал 29 ноября 1824 г., что сослан за строчку „глупого письма“, а в другом письме к нему же, излагая историю опалы, поэт говорит, что сослан в деревню за письмо об атеизме.

Первые впечатления после приезда, когда поэт был ласково встречен родными, были вскоре омрачены для Пушкина ссорой с отцом, который по своей бестактности принял на себя обязанность следить за сыном, быть шпионом и доносчиком. Будучи напуган ссылкой сына, он воспретил даже брату и сестре поэта иметь с ним сношения, устраивал ему тяжелые сцены. В отчаянии Пушкин написал письмо Жуковскому 31 октября 1824 г. (оно было послано из Тригорского), в котором умолял спасти его „хоть крепостью, хоть Соловецким монастырем“, а также заготовил было прошение псковскому губернатору о переводе его в одну из крепостей. Но вскоре „буря успокоилась“, отец с семьей переехал в Петербург, и Пушкин остался в Михайловском один лишь с Ариной Родионовной.

На рассвете 4 сентября 1826 г. Пушкин уехал из Михайловского через Псков с нарочным фельдъегерем в Москву для представления Николаю I, который простил ему „вины“ и освободил его из ссылки, обещав поэту быть цензором его произведений и поручив его „заботам“ шефа жандармов Бенкендорфа.

Из Москвы Пушкин вернулся в с. Михайловское 9 ноября 1826 г. „свободным“, но поднадзорным, для устройства своих дел. Деревня в этот приезд особенно пришлась поэту по сердцу: „Есть какое-то поэтическое наслаждение, — пишет поэт Вяземскому, — возвратиться вольным в покинутую тюрьму“.



Пушкин в Михайловском. С картины неизвестного художника, хранящейся в б. Пушкинском доме, теперь ИНЛИ Академии наук СССР.

Отъезд из Михайловского обратно в Москву совершился около 25 ноября 1826 г., но Пушкин пробыл почти до конца декабря в Пскове.

В 1827 г. Пушкин жил в Михайловском с конца июля до начала октября и написал здесь знаменитое свое произведение „Арап Петра Великого“. В мае 1835 г. поэт неожиданно приехал в Тригорское на несколько дней. В этом же году он провел в родных местах начало осени (с 10 сентября до половины октября). В написанной в это время элегии „Вновь я посетил“ поэт такими словами приветствует михайловские рощи:

В разные годы
Под вашу сень, михайловские рощи,
Являлся я! Когда вы в первый раз
Увидели меня, тогда я был
Веселым юношей. Беспечно, жадно
Я приступал лишь только к жизни; годы
Промчались. — И вы во мне прияли
Усталого пришельца.

В последний раз поэт навещал родные рощи и поля в апреле 1836 г., когда из Петербурга привез для погребения в Святогорском монастыре тело своей матери и, по преданию, указал место своей могилы.

В общем итоге Пушкин навещал одновременно Михайловское 8 раз и прожил здесь около 33 месяцев, из которых почти 25 месяцев жил здесь без перерыва в ссылке. Разные причины мешали Пушкину бывать чаще в Михайловском, куда он всегда стремился. Его заветной мечтой было покинуть ненавистный Петербург и поселиться вместе с семьей в деревне:

Давно завидная мечтается мне доля —
Давно, усталый раб, замыслил я побег
В обитель дальнюю трудов и чистых нег.

Этой мечте не суждено было сбыться...

Занятия и развлечения поэта во время ссылки. В Михайловском, отчасти благодаря уединению, Пушкин имел возможность пополнить „недостатки своего проклятого образования“, как он сам выражался.

В письмах к брату Льву Сергеевичу, к сестре, к Вяземскому и другим друзьям Пушкин просит книг, журналов, стихов. Повидимому, в Михайловском составлялась постепенно хоро-

шая библиотека; в 1832 г. она была перевезена в Петербург на 12 подводках.¹ Пушкин неустанно читал, учился, работал, чтобы

... .. вознаградить в объятиях свободы
Мятежной младости утраченные годы
И в просвещении стать с веком наравне.

Не было области, которой поэт не уделял бы внимания.

В Михайловском Пушкин написал до 100 произведений. Здесь были созданы „Борис Годунов“, „Евгений Онегин“ (3—6 главы), „Граф Нулин“, окончены „Цыгане“, „Деревня“ (1819 г.), „19 октября“ (1825 г.), „Я помню чудное мгновенье“ (1825 г.), „Андре Шенье“ (1825 г.), „Подражание Корану“ (1824 г.), „Зимний вечер“ (1825 г.), „Арап Петра Великого“ (1827 г.), „Подруга дней моих суровых“ (1827 г.), „Вновь я посетил тот уголок“ (1835 г.) и др. Пушкин в Михайловском интересуется русскими народными движениями и просит брата прислать сведения о Разине и Пугачеве.

Пушкин в Михайловском ведет огромную переписку с родными, друзьями и знакомыми.

Уже в первом письме из Михайловского, вскоре после приезда сюда в ссылку, к тригорскому приятелю А. Н. Вульффу Пушкин намекает, как он проводит время, приглашая друзей к себе „погулять верхом порой“, „пострелять из пистолета“, „погулять и попировать“, как это он делает в „Тригорском до ночи“, а в „Михайловском до света“. В письме к брату поэт говорит о своих однообразных повседневных занятиях и развлечениях: „До обеда пишу записки, обедаю поздно, после обеда езжу верхом, вечером слушаю сказки няни“. В IV главе „Евгения Онегина“ Пушкин подробно описывает свою скромную и однообразную жизнь летом в с. Михайловском (о чем пишет Вяземскому 28 мая 1825 г.):

В седьмом часу вставал он летом
И отправлялся налегке
К бегущей под горой реке;
Певцу Гюльнары подражая,

¹ Библиотека находится в б. Пушкинском доме.

Сей Геллеспонт переплывал,
 Потом свой кофе выпивал,
 Плохой журнал перебирая,
 И одевался...
 Прогулка, чтение, сон глубокий,
 Лесная тень, журчанье струй,
 Порой белянки черноокой
 Младой и свежий поцелуй.
 Узде послушный конь ретивый,
 Обед довольно прихотливый,
 Бутылка сладкого вина,
 Уединенье, тишина...

Охотой Пушкин не занимался, но рыбная ловля его интересовала, и он, говорят, любил с крестьянскими ребятами ловить раков в Сороти близ Михайловского.

Поэт, несмотря на огромную творческую работу, порой в Михайловском очень скучал. Ему воспрещено было выезжать из Михайловского без разрешения властей. Правда, Пушкин в годы ссылки ездил в с. Стехново к И. Рокотову, в с. Лямпово — к А. Пещурову, в с. Преображенское — к Г. Назимову, и вообще круг знакомых у Пушкина был сравнительно большой. По преданию, поэт ездил, как указано выше, в с. Михалево к Бухарову, а также в с. Комно — к Яхонтовым и в Вязье — к Корсаковым. Из показаний, собранных тайным агентом Бошняком от разных лиц, удостоверяющих, что „Пушкин ни к кому не ездит и кроме Святогорского монастыря и Осиповой, своей родственницы, нигде не бывает, а только иногда ездит во Псков“, можно сделать определенный вывод, что Пушкин в годы ссылки был действительно стеснен в праве передвигаться. Насколько бдителен был надзор за Пушкиным, показывает хотя бы факт, сообщенный декабристом И. И. Пушциным в его „Воспоминаниях“. Во время чтения Пушкиным вслух комедии Грибоедова „Горе от ума“, которую (в рукописи) привез Пушчин поэту, и разговоров на эту тему беседа друзей была прервана появлением в доме настоятеля Святогорского монастыря Ионы, который по должности надзирающего за поэтом в религиозном отношении явился сюда, прослышав о приезде постороннего лица.

Помещичий быт Пушкина.

Крепостное хозяйство Пушкиных было незначительно, хотя земли у них было много. При с. Михайловском числилось 1965 десятин, в том числе пахотной—848, под покосом—216, под лесом—320, под озером—471, под мызою, деревнями, огородами, ручьями и дорогами—108 дес. На этом пространстве обитало дворовых и барщинных крестьян в 1816 г. мужского пола—88 и женского—99. Дворни в 1816 г. было при барском дворе всего 31 чел., а в 1825 г.—13 мужчин и 16 женщин.¹

Пушкин, сосланный в 1824 г. в с. Михайловское, после отъезда отца с семьей в Петербург остался один жить и вести имением. Однообразна и незатейлива была жизнь Пушкина в деревне. Он занимал в родительском доме одну комнату, с окном во двор. Вход к нему был прямо из коридора, а сюда входили через крыльцо: Из экономии няня Пушкина не топила остальных комнат дома и между ними большого зала с бильярдом, на котором поэт любил играть в два шара. Отапливалась еще одна комната по другую сторону коридора против двери комнаты Пушкина. Здесь жила сама няня, и здесь же работали на пяльцах крестьянские швеи под ее началом. В небольшой комнате поэта помещалась кровать с пологом, письменный стол, диван, шкаф с книгами. Во всем царил поэтический беспорядок, везде разбросаны исписанные листы бумаги, обожженные кусочки перьев.

Живя в Михайловском, Пушкин хозяйством не интересовался, и занятия хозяйством были чужды ему.

Пушкин как помещик не выделялся из средне-дворянского круга, даже был чуть ниже среднего. Так вели свое хозяйство сотни и тысячи дворян, уже не сидевших на земле, оторвавшихся от нее и отдавших свое хозяйство в руки управителей.

По отзывам крестьян, Пушкин был слабым хозяином, но отзывчивым человеком. В рапорте тайного агента Бошняка можно найти подтверждение, что поэт с крестьянами обра-

¹ П. Е. Щеголев, Пушкин и мужики.

шался сердечно и просто. „Пробыв целый день в с. Жадрицах у отставного генерала П. С. Пушкина, в общих разговорах узнал я, — пишет Бошняк, — что Пушкин дружески обходился с крестьянами и брал за руку знакомых, здороваясь с ними; что иногда ездит верхом и, достигнув цели путешествия, приказывает человеку своему отпустить лошадь одну, говоря, что всякое животное имеет право на свободу; что Пушкин — отлично добрый барин, который давал на водку за услуги даже своим людям, ведет себя просто и никого не обижает; люди не могут нахвалиться своим барином“.

Такое предание о Пушкине живет и сейчас в народе.

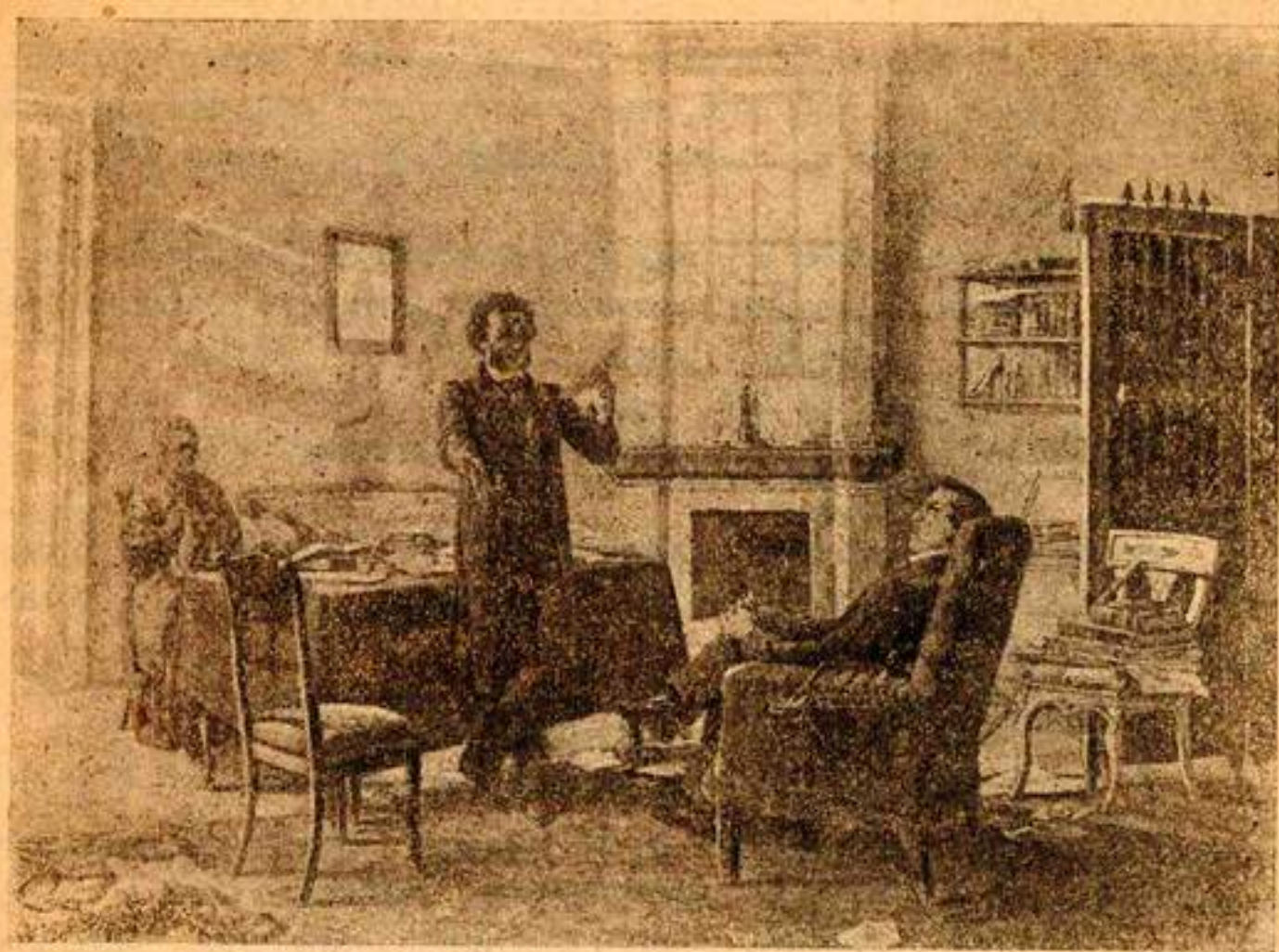
Во время пребывания Пушкина в ссылке дворовых крепостных в Михайловском насчитывалось до 30 чел. „Столбовыми“ крепостными Пушкиных, наиболее близкими к семье, были: Михаил Калашников, приказчик в Михайловском, потом управляющий другим пушкинским имением — Болдиным, затем Никита Козлов и, конечно, знаменитая няня Арина Родионовна.

Посетители поэта в Михайловском во время ссылки.

В „темном уголке изгнанья“ иногда навещали поэта друзья и знакомые и облегчали его „затворническое бытие“, давая ему „минутное забвенье горьких мук“.

Первым посетил изгнанника „в забытой сей глуши, в обители пустынных вьюг и хлада“ бесценный друг — И. И. Пущин, который 11 января 1825 г. завернул к поэту из Пскова через Остров на одни сутки. Приезд Пущина был для поэта неожиданным и поэтому вдвойне радостным. Нельзя без умиления читать воспоминания Пущина, рисующие трогательную встречу двух закадычных друзей, их сердечную беседу, разговоры в присутствии няни-старушки.

Пушкин встретил своего друга на крыльце, босиком, в одной рубашке, с поднятыми вверх руками; на дворе страшный холод, Пущин выскакивает из саней, бережно берет его в охапку и, как ребенка, тащит в комнату. Пушкин в беседе с ним сказал, что несколько примирился в эти четыре месяца с новым своим бытием, „вначале очень для него тягостным; что



100

Декабрист И. И. Пущин в гостях у Пушкина в с. Михайловском. Чтение поэтом комедии „Горе от ума“, привезенной „бесценным“ другом. Поодаль — няня Пушкина. С картины художника Ге, хранящейся в ИНИИ Академии наук СССР.

здесь хотя невольно, отдыхает от прежнего шума и волнений; с музой живет в ладу и трудится охотно и усердно“. В разговоре с другом поэт коснулся тайного общества декабристов, но, не получив ожидаемого ответа, сказал: „Впрочем, я не заставляю тебя говорить. Верно, я этого доверия не стою“...

„Я привез Пушкину, — вспоминает Пущин, — в подарок „Горе от ума“; он был очень доволен этой рукописной комедией, до того ему вовсе почти незнакомой. После обеда, за чашкой кофе, он начал читать ее вслух; но опять — жаль, что не припомню теперь метких его замечаний, которые, впрочем, потом частью явились в печати“. — „Я с необыкновенным удо-

вольствием слушал, — говорит Пушкин, — его выразительное и исполненное жизни чтение, довольный тем, что мне удалось доставить ему такое высокое наслаждение. Потом Пушкин прочел кое-что свое“.

В конце апреля 1825 г. приехал навестить Пушкина поэт Дельвиг. Пушкин такими словами вспоминает посещение Дельвига и свое свидание с ним:

О Дельвиг мой! Твой голос пробудил
Сердечный жар, так долго усыпленный,
И бодро я судьбу благословил.

С третьим лицейским товарищем, А. М. Горчаковым, Пушкин встретился в с. Лямопово в сентябре 1825 г. у дяди Горчакова, А. Н. Пещурова:

Вступая в жизнь, мы быстро разошлись,
Но невзначай проселочной дорогой
Мы встретились и братски обнялись.

Навещали Пушкина также А. Н. Вульф, гостивший на каникулах в с. Тригорском, и поэт Языков, приезжавший в июне 1826 г. В Михайловском бывали у поэта помещик Рокотов и его брат А. Пещуров и настоятель монастыря Иона (два последние по долгу службы). Обитательницы с. Тригорского и А. П. Керн, племянница Осиповой, также навещали опального поэта.

События, пережитые Пушкиным в Михайловском.

Нельзя не упомянуть о двух событиях, пережитых Пушкиным в с. Михайловском во время заточения.

Первое было — ужасное наводнение в Петербурге 7 ноября 1824 г. В письме к брату Пушкин спрашивается о „потопе“, поэта интересуют подробности этого стихийного бедствия.

Вторым событием, сильно взволновавшим поэта и заставившим его даже сделать попытку самовольно уехать в Петербург, было восстание декабристов 14 декабря 1825 г. Узнав из рассказов вернувшегося из Петербурга в Тригорское слуги Осиповой о тревожном настроении в столице в связи со смертью Александра I, Пушкин решил было самовольно

уехать из Михайловского 11 декабря, но кучер заболел, попался навстречу поп, заяц перебежал дорогу, — все это заставило суеверного поэта вернуться с дороги и остаться у себя в деревне.

Потрясенный катастрофой „14 декабря“, связанный тесной дружбой с некоторыми видными участниками восстания, Пушкин горячо интересуется всеми известиями о декабристах, выражает надежду на помилование, но в письмах, однако, скрывает свое возмущение и негодование по адресу правительства, почти умалчивает о своих тяжелых переживаниях и вообще проявляет осторожность. На рассвете 13 июля 1826 г. совершена была казнь 5 декабристов, из которых самым любимым и дорогим для Пушкина был поэт Рылеев. Расправа эта поразила Пушкина до глубины души. 14 августа 1826 г. Пушкин пи-



Рисунок Пушкина, на котором изображены вал, крепость и виселица с 5 повешенными декабристами. Автограф хранится во Всесоюзной публичной библиотеке имени Ленина, в Москве.

шет Вяземскому: „Повешенные — повешены, но каторга 120 друзей, братьев и товарищей — ужасна!“ Поэт испытывает мучительное состояние, доходящее до отчаяния, и в письмах к тому же Вяземскому сознается, что ему „так грустно на душе, что хоть сейчас в петлю“. Сохранился рисунок Пушкина, где им зарисованы вал, крепость и виселица с 5 трупами, а возле рисунка слова: „И я бы мог, как шут, на“

Вскоре после казни декабристов, в конце июля 1826 г., прибыл в Опочечкий уезд под видом ботаника упомянутый тайный агент правительства Бошняк. Благоприятные для Пушкина результаты расследования имели своим последствием вызов Пушкина в Москву и освобождение „изгнанника-поэта“ из заточения в Михайловском.

Имение Петровское.

Возле с. Михайловского, вправо вдоль озера Кучане, находится имение Петровское в расстоянии 1¹/₂ км. Здесь в 20-х годах

прошлого столетия жил помещик Петр Абрамович Ганнибал. Шел ему восьмой десяток, и был черен этот сын арапа Петра Великого, Ибрагима (Абрама), в детском возрасте попавшего в Россию ко двору Петра I. Племянница хозяйина имения Петровского Надежда Осиповна Ганнибал была матерью поэта. Дом сожжен в январе 1918 г., но сохранился прекрасный парк. Пушкин посетил П. А. Ганнибала в 1817 г., когда впервые приехал после окончания лицея в псковскую деревню своей матери.

Дорога в с. Тригорское.

От Михайловской усадьбы, возле озера Маленец и вдоль Михайловского бора, ведет дорога в Тригорское. Вправо виднеется упомянутый лесистый холм, а затем „Савкина горка“,

возвышающаяся вблизи деревни того же названия. Здесь находится могильная плита с высеченной надписью: „Лета 7021 (1513) поставил сей крест Сава поп“. Между прочим, Пушкин любил это место и хотел купить в 1831 г. „Савкино“ и построить здесь „избушку“.

При выезде из Михайловского парка, на границе „владений дедовских, на месте том, где в гору поднимается дорога“,

когда-то встречали Пушкина своим шорохом „три сосны“, воспетые им в элегии „Вновь я посетил“, но давно от них не осталось и следа, и даже трудно указать точно место, где они росли.

Погост Воронич и городище Вороноч.

По пути в Тригорское, отстоящее от Михайловского на 2 с небольшим километра, расположен погост Воронич, а рядом с ним

на холме „городище Вороноч“, где сохранился достаточно еще хорошо вал в земляной своей части, окруженный с трех сторон рвами, а с четвертой — рекой Соротью. Вороноч, в древности самый большой пригород Псковской области, был, согласно указаниям летописи, укрепленным богатым городом; он был основан в XIV веке и не раз отражал в первой половине XV века нападения врагов: литовцев, немцев и поляков. В 1581 г. Вороноч был взят Стефаном Баторием, когда он шел на Псков, но в том же году возвращен по договору. Народная легенда говорит: „В старину стоял здесь город Воронец. Конца края ему не было. Где теперь Михайловское — везде город был, длиною 7 верст, а нынче вот лесами все заросло, ничего не узнаешь“. Как город, он прекратил свое существование в 1708 г. Здесь была церковь, сгоревшая от молнии в 1913 г., и тут же находится фамильное кладбище семьи Осиповых-Вульф: самой П. А. Осиповой (1781—1859), а также ее второго мужа И. С. Осипова, умершего в 1822 г.; рядом погребено тело сына Осиповой от первого брака, А. Н. Вульф (1805—1881).

С городищем Вороночем связана творческая работа поэта над „Борисом Годуновым“, о чем говорит заглавие, данное первоначально Пушкиным этой драме: „Драматическая повесть. Комедия о настоящей беде Московскому государству, о царе Борисе и о Гришке Отрепьеве. Летопись о многих мятежах и проч. Писано бысть Алексашкой Пушкиным в лето 7333 (1825) на городище Ворониче“. Конечно, Пушкин писал „Бориса Годунова“ не на городище Ворониче, а в „опальном домике“ с. Михайловского, но поэту нужно было указать на городище, как на историческое место. Чуткий поэт, попав

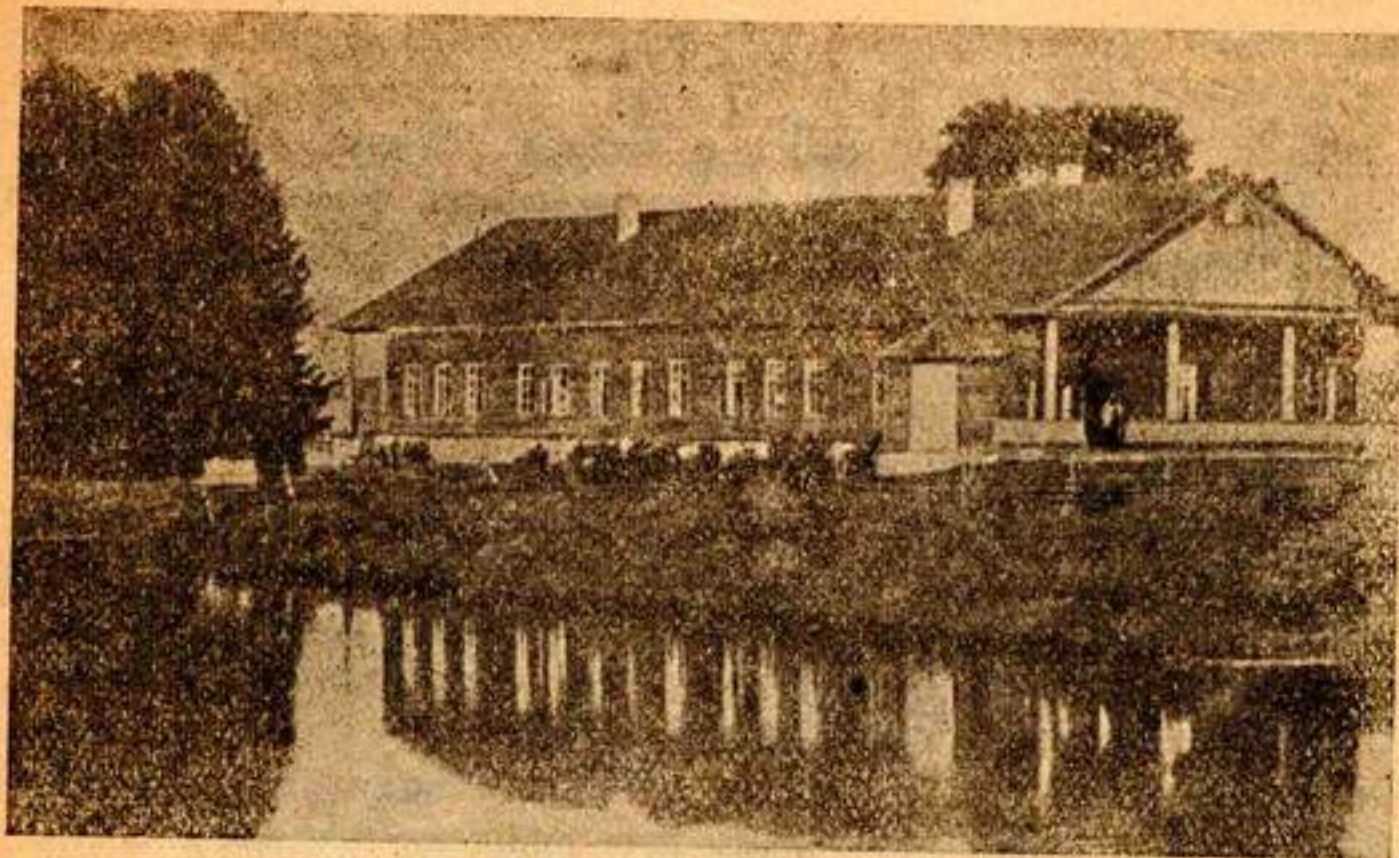
в пределы Псковской земли, богатой курганами, городищами, могилами, этими памятниками бурного прошлого, оказался во власти места, и задуманная и начатая в 1824 г. трагедия была закончена в конце октября 1825 г.

В настоящее время в Ворониче организован колхоз имени поэта Пушкина, в который вошло и с. Тригорское. Колхоз объединяет пока 15 семей. В работе колхоза принимает активное участие местное учительство. Всего земли, принадлежащей колхозу, 130 га. Машино-тракторная станция в Пушкинских горах предоставила колхозу трактор, сенокосилку и другие сельхозмашины.

Село Тригорское и его обитатели. В Тригорском, расположенном на одном из трех холмов, была раньше большая запущенная усадьба, с длинным деревянным домом, сохранившимся от времен Пушкина и сгоревшим 18 февраля 1918 г., т. е. за день до пожара Михайловского дома. Дом, приспособленный из заводского строения (он переделан из здания, предназначавшегося для ткацкой фабрики, после того как первый дом сгорел), имел два балкона; с одного из них открывался вид на р. Сорочь, а другой выходил на двор.

Село Тригорское было пожаловано в 1762 г. Екатериной II секунд-майору Максиму Виндомскому, а после него досталось внучке его П. А. Осиповой, в семье которой так тепло был принят Пушкин. Тригорское связано с именем поэта не меньше, чем Михайловское. Здесь жила симпатичная семья Прасковьи Александровны Осиповой, по первому мужу Вульф, с детьми от первого брака: Алексеем, Анной и Евпраксией (Зизи), а от второго — Екатериной, Марией и Александрой. П. А. Осипова в бытность поэта в изгнании окружила его такой нежной материнской заботливостью, о которой Пушкин до конца жизни вспоминал с глубочайшей признательностью.

Дружеская связь Пушкина с тригорскими обитательницами начинается с момента первого посещения поэтом Михайловского, т. е. с 1817 г., по окончании лицея. Уезжая в августе 1817 г. из родных мест, поэт трогательно прощается с Тригорским



Село Тригорское. Дом П. А. Осиповой, сгоревший 18 февраля 1918 г.

Прости, Тригорское, где радость
Меня встречала столько раз!
На то ль узнал я вашу сладость,
Чтоб навсегда покинуть вас?
От вас беру воспоминанья,
А сердце оставляю вам...

В каждый из своих последующих приездов в Михайловское Пушкин часто бывал в Тригорском, иногда жила здесь. Но, конечно, особенно дорогим и милым было для поэта Тригорское в годы его изгнания, когда он, всеми оставленный, даже родной семьей, жил в Михайловском со своей няней, — тогда он больше всего сроднился с тригорскими соседками. Здесь собиралось большое общество и кипела молодая и беззаботная жизнь. Приезжали погостить в Тригорское сын Осиповой — А. Н. Вульф с поэтом Языковым, племянница А. П. Керн, поэт Дельвиг; собирались соседи!

По словам М. И. Осиповой, Пушкин в годы ссылки каждый почти день часу в третьем пополудни являлся в Тригорское

из своего Михайловского. Приезжал обыкновенно верхом на „вороном аргамак“, а то, бывало, проволочится и на крестьянской лошаденке, ходил и пешком. Пушкин был живой, никогда не посидит на месте, то ходит, то бегаёт. В письме к Вяземской в октябре 1824 г. Пушкин сообщает, как он проводит время в Михайловском: „Единственным моим обществом служит старая соседка, у которой я часто бываю и выслушиваю ее патриархальные беседы в то время, когда ее дочери разыгрывают мне пьесы Россини. Я нахожусь в самых благоприятных условиях для окончания моего поэтического романа (т. е. „Евгения Онегина“), но скука — холодная муза, и поэма не очень-то двигается“. Письмо как будто указывает, что в семье обитателей Тригорского возможно искать прототипов „Евгения Онегина“. Это находит себе подтверждение в „Дневниках“ А. Вульфа,¹ где он говорит по поводу „Евгения Онегина“: „Он (роман) не только весь написан на моих глазах, но я даже был действующим лицом в описаниях деревенской жизни Онегина, ибо она взята из пребывания Пушкина у нас, в Псковской губ. Так, я, дерптский студент, явился в виде геттингенского, под названием Ленского; любезные мои сестрицы суть образцы его деревенских барышень“.

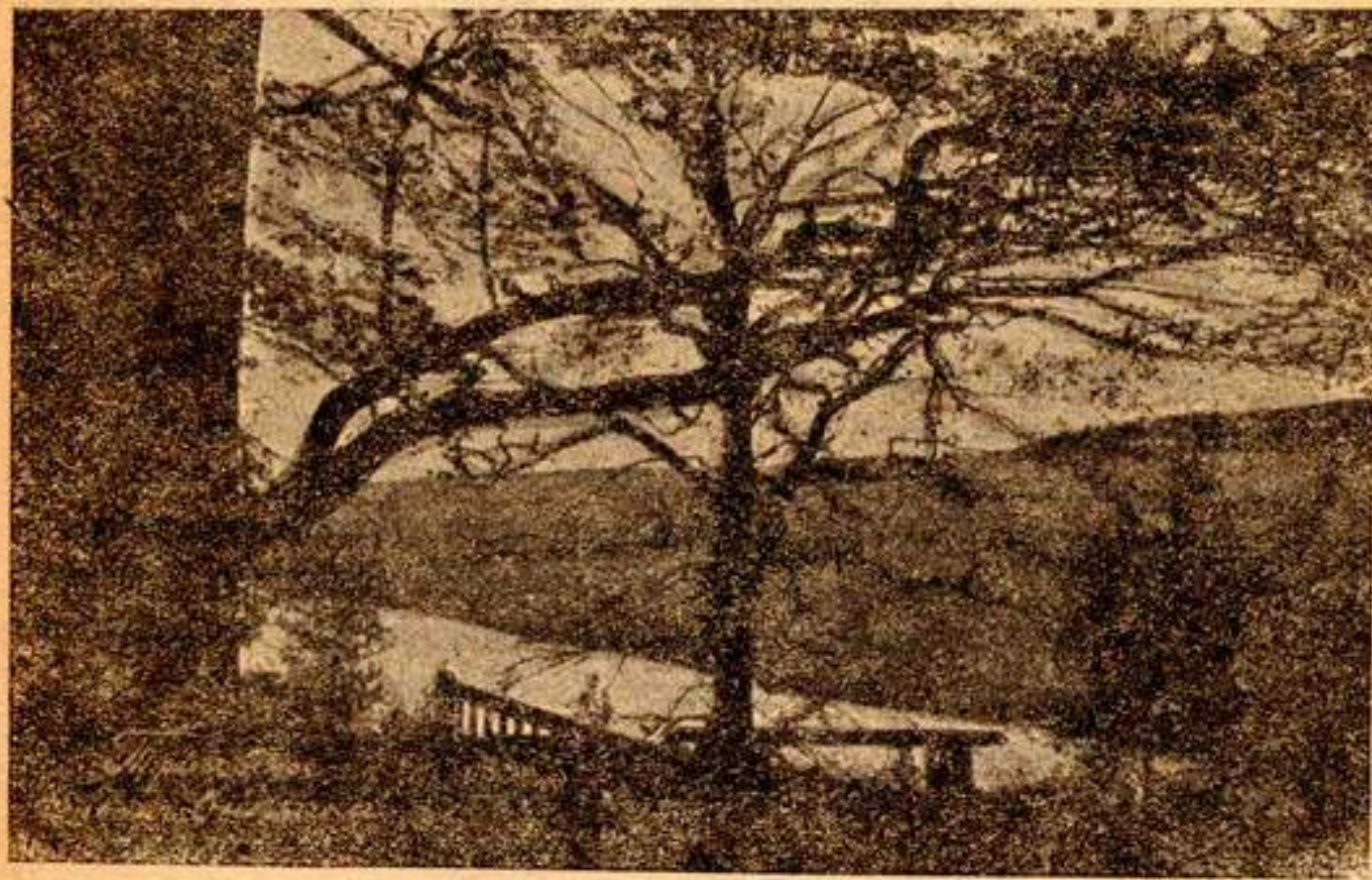
Тригорские друзья, в особенности приезжавшая сюда А. П. Керн, сумели уберечь поэта от отчаяния и немало помогли ему перенести Михайловское заточенье.

Пушкин бывал в Тригорском и последующие годы. В Тригорское случайно (ямщики заблудились) был завезен и прах поэта по дороге в Святогорский монастырь, куда везли его для погребения.

Усадьба с. Тригорского. В сгоревшем помещичьем доме, от которого сейчас сохранился лишь только заросший густо молодняком фундамент, бережно хранилось раньше все то, что было связано с жизнью и пребыванием Пушкина в Тригорском, гораздо бережнее, чем

¹ А. М. Вульф. Дневники (любовный быт пушкинской эпохи), со статьей М. И. Семевского „Прогулка в Тригорское“. Редакция и вступительная статья П. Е. Щеголева. Москва, 1929 г.

это было в Михайловском при родном сыне его, Григории Александровиче, и при сменивших его потом, после продажи имения, „комитетах“. Здесь была комната поэта, его рабочий и ночной столик, портреты, картины, фортепиано и проч. Все это составляло отдельный „пушкинский уголок“ в гостиной.



С. Тригорское. Диван Онегина. Внизу — р. Сороть.

Справа от указанного фундамента — небольшой фруктовый сад, а перед окнами пруд, теперь загрязненный, так как в нем мочат крестьяне лен. В парке находится еще другой пруд, заглохший, сплошь покрытый белыми лилиями и водорослями.

Самая живописная часть парка находится у спуска к реке Сороти, откуда открываются очаровательные виды. Здесь, на естественной террасе, под сенью лип, кленов и дуба находится „диван Онегина“. Вблизи — остаток фундамента бани, где ночевал Пушкин с Вульфом и Языковым за неимением

места в доме; здесь они устраивали свои пирушки и спускались отсюда к „бегущей под горой реке“ купаться в летнее время. Налево от „дивана“ липовая аллея с деревьями, не моложе 200 лет. Подальше в парке можно найти остаток „березы-седла“, сломанной грозой 2 июля 1925 г. Дальше на лужайке, по другой стороне парка, расположились старые дубы, по тени которых Пушкин определял время; всего их было 24, а теперь немного более половины. Недалеко от „часов“, ближе к усадьбе, стоит знаменитая пушкинская „ельшатер“. На высокой насыпной площадке высится могучий дуб, под сенью которого веселилась тригорская молодежь.

Вообще в Тригорском живее чем в Михайловском встает в сознании образ поэта.

От Тригорского после осмотра можно пройти по большой дороге (Новоржевскому тракту) через д. Кокорино и полотно железной дороги обратно на Пушкинские горы.

Пушкинские горы. Посад Тоболенец, где находится упраздненный ныне Святогорский монастырь, называется теперь общим именем Пушкинские горы. Здесь на кладбище монастыря находится могила Пушкина.

Пушкинские горы — это островок песчаных холмов, покрытых сосновым лесом; здесь находится озеро, носящее название „Тоболенец“.

В Пушкинских горах устроена электрическая станция, дающая свет и на ст. Тригорская; имеется радиотрансляционный узел. Выстроены новые здания кооператива и кредитного товарищества.

Вместо захудалой богадельни, построенной в 1895 г. на средства крестьян Воронежской вол., вырос Дом крестьянина, в котором находилась библиотека-читальня, 3 комнаты были отведены для приезжающих. Теперь отстроен новый дом крестьянина.

Сравнительно недавно здесь открыт Дом культуры, помещающийся в б. монастыре. Союзкино устроило здесь базу, обслуживающую 6 районов, в которых имеется 23 кинопередвижки и 5 стационаров. В монастыре помещалась школа кре-

стьянской молодежи, которая переведена в новое здание, а здесь — школа 1 ступени и находится Пушкинский колхоз.

Б. Святогорский монастырь является теперь культурно-просветительным центром.

Могила Пушкина. Выйдя в главные ворота монастыря, нужно пройти небольшое расстояние по узкой дорожке между двумя стенами во двор монастыря.

Налево от дорожки возле церкви, у так называемых „Пушкинских ворот“, находится высокая лестница из больших нетесанных камней-плит, переделанная в 1899 г.; она ведет к памятнику поэта, а также к могилам родных его, находящимся на сравнительно высокой Синичьей горе. Из таких же камней сооружена и толстая ограда лестницы и всего монастыря. Ограда покрыта тесовой крышей.

На площадке, на которой раньше было кладбище, против алтаря церкви монастыря, основанного в 1569 г. при Иване Грозном, — могила Пушкина. Памятник над могилой — небольшой белый мраморный обелиск с кирпичным, поросшим травой пьедесталом, окружен железной решеткой. Надпись на памятнике самая скромная и простая: „Александр Сергеевич Пушкин. Родился в Москве 26 мая 1799 г., скончался в С.-Петербурге 29 января 1837 г.“.

Этот памятник сооружен в 1840 г. на средства детей покойного поэта, мастером монументного цеха А. Пермогаровым.

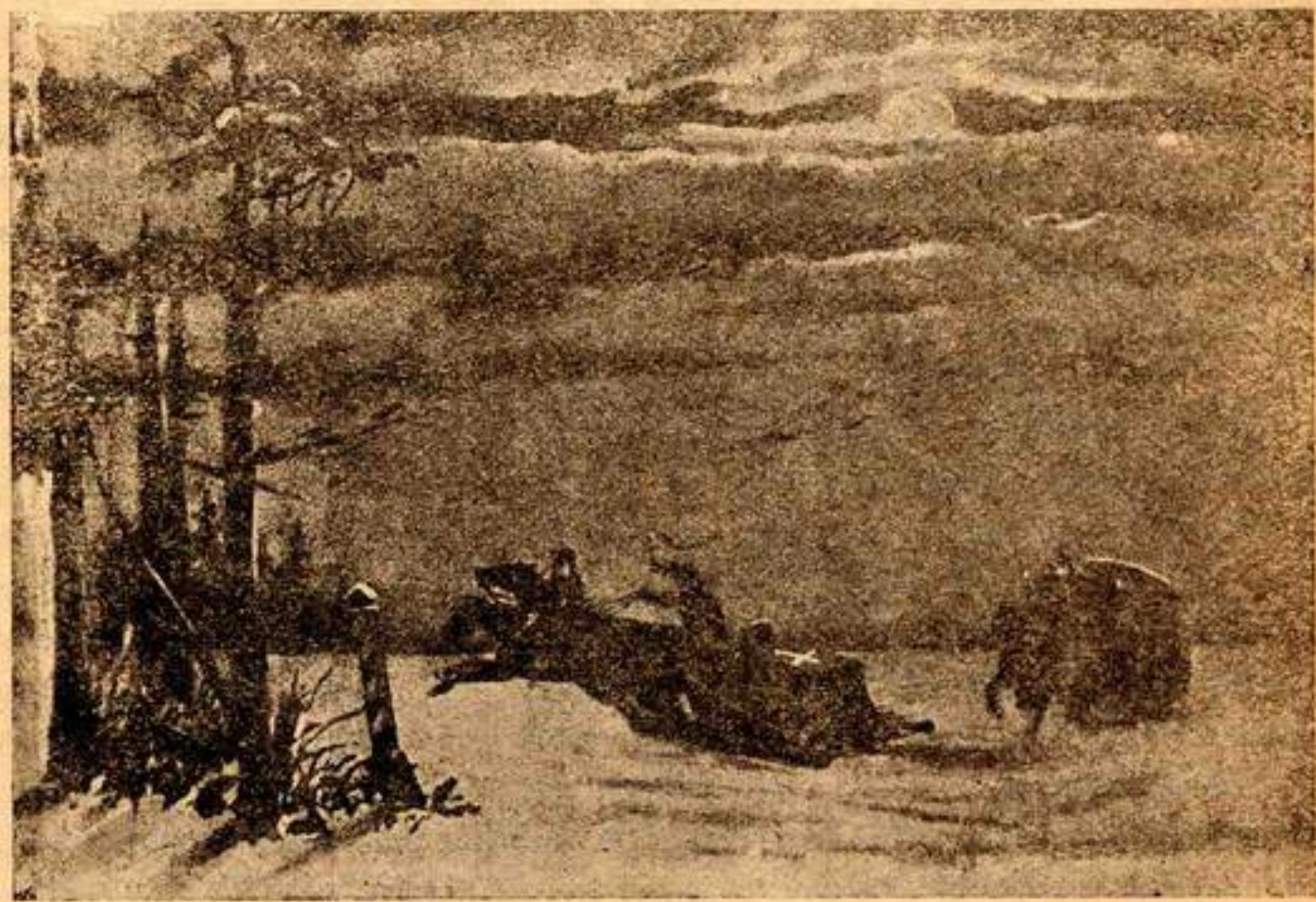
До постановки мраморного памятника на могиле стоял деревянный, черного цвета крест, с лаконической надписью: „Пушкин“... Здесь же, в склепе, под памятником, могилы матери (ум. в 1836 г.) и отца Пушкина (ум. 1848 г.). Рядом с могилой поэта, с левой стороны, ветхие плиты со стертой надписью над могилами деда и бабушки Пушкина — Осипа Абрамовича (1806 г.) и Марии Алексеевны Ганнибал (1818 г.). В настоящее время других могил на кладбище нет, площадка сравнена и посыпана песком. По обеим сторонам красивой, из белого мрамора, баллюстрады, устроенной в 1899 г., амфитеатром расположены скамейки со спинками, которые служат как бы внутренней оградой. Вся горка с кладбищем окружена

старыми, могучими деревьями, которые тесным рядом стоят у самого ската горы, над крутым обрывом. Отсюда, особенно с колокольни церкви, открывается чудный вид — кругом холмы и холмики, светлые березовые рощицы, темные пятна сосен, озерки и речушки, ленты полей, кучки деревенских изб, пасущийся скот. Отсюда видна дорога в любимые поэтом места — Михайловское и Тригорское. С колокольни иногда виден бывает даже город Опочка.

После осмотра церкви, которая теперь отремонтирована, можно подойти к восточным воротам, которые называются „Пушкинскими“.

Последний путь Пушкина.

Если Пушкин при жизни внушал подозрения правительству и находился под неусыпным надзором III отделения, хотя „не в виде арестанта“, то и мертвый он внушал не меньше опасений.



Последний путь Пушкина. Перевезение праха поэта в Святогорский монастырь для погребения. С картины художника Наумова.

Трагическая смерть поэта произвела потрясающее впечатление и рассматривалась, как общественное бедствие. Так как поклонение таланту было истолковано как политическое и враждебное правительству движение, то воспрещена была „всякая церемония“: так, по слухам, готовилась распряжка



Могила Пушкина на кладбище б. Святогорского монастыря.

публикою лошадей, поэтому была назначена для отпевания небольшая церковь конюшенного ведомства, куда доставлено было тело в ночь на 1 февраля под конвоем жандармов. После отпевания, чтобы избавиться от толпы, идущей на поклонение праху поэта, тело снесли в подвал конюшенного ведомства. Для предания земле прах Пушкина был отправлен

в Святогорский монастырь в сопровождении жандармов. Отправление произошло поздно вечером, во избежание каких-либо проводов со стороны почитателей поэта. Псковскому губернатору Пещурову было предписано не допускать никаких „изъявлений“, причем даже указано, что отпевание уже было совершено. Аналогичное распоряжение было получено от синода архиереем, который в свою очередь отдал приказ архимандриту Святогорского монастыря о предании тела Пушкина земле на монастырском кладбище. Прах Пушкина везли в осмоленном ящике по ночам, чтобы днем не вызвать внимания любопытствующих. Сопровождали тело Пушкина, кроме жандармов, друг поэта А. И. Тургенев и дядька покойного Никита Козлов, отвозивший год назад сюда же тело матери поэта.

Погребение состоялось на кладбище монастыря 6 февраля, а 7 числа А. И. Тургенев уже писал Вяземскому из Пскова, возвращаясь обратно в Петербург: „Мы предали земле земное на рассвете. Я провел около суток в Тригорском у вдовы Осиповой, где искренно оплакивают поэта и человека в Пушкине. Милая дочь показала мне домик и сад поэта. Я говорил с его дворнею. Везу вам сырой земли, сухих ветвей и только... нет, и несколько неизвестных вам стихов Пушкина“.

МАРШРУТЫ ЭКСКУРСИЙ И ТУРИСТСКИХ ПОХОДОВ В ПУШКИНСКИЕ МЕСТА

1. Маршрут Ленинград—Луга—Псков

Если экскурсанты и туристы отправляются в Пушкинские места не по железной дороге, а по большому шоссированному тракту (б. Варшавское шоссе), то они едут почти параллельно железной дороге, которая остается влево, через Гатчину, а затем у ст. Мшинская пересекают железнодорожный путь и доезжают до Луги.

Сделав остановку в Луге, экскурсанты и туристы могут посетить завод „Красный тигель“ (Красноармейская, 25), лесопильный завод „Свобода“ (Гдовская, 1), кирпичный завод (Лесная, 2), Музей краеведения (пр. Володарского, 106), метеорологическую станцию и др. учреждения. Вблизи Луги при совхозе „Скреблово“ имеется школа сельхозуча, которую можно посетить и познакомиться с работой совхоза и школы.

Выехав из Луги, экскурсанты и туристы едут этим же большим трактом, не сворачивая в сторону, почти параллельно железной дороге, и доезжают до места, где находится льноводный техникум, откуда, свернув вправо, едут по шоссе 3 км до Пскова.

II. Подробный маршрут экскурсий по Пскову

Отправление в Псков происходит с вокзала „Ленинград-Варшавский“ вечерним поездом в 23 ч. 30 м. через Лугу до Пскова, куда поезд прибывает около 7 час. утра.

С вокзала трамваем через Пролетарский бульвар нужно доехать до Некрасовской улицы, а затем влево по этой улице пройти пешком до Георгиевского спуска, где необходимо переехать р. Великую, и влево на берегу будет экскурсионная дача в б. Мирожском монастыре. По дороге через Пролетарский бульвар за зданиями Красной армии строится машино-тракторная станция (МТС), а рядом — деревообделочный цех завода „Металлист“ (на месте б. каторжной тюрьмы); по левой стороне расположен завод „Металлист“. При въезде в город, налево, второй от стены дом старинной постройки с надписью: „В этом доме временно проживал Пушкин“. По Некрасовской улице налево расположены здания музеев.

После осмотра фресковой живописи XII в. в церкви б. Мирожского монастыря экскурсанты вернутся тем же путем в город и могут начать осмотр города с ознакомления с музеями. Музей историко-археологический и древне-русского искусства помещается в Поганкиных палатах. В смежном здании — Музей революции, в котором отражена история революционного движения в Пскове и вообще в России и история партии, а также посещение В. И. Лениным Пскова и зарождение газеты „Искра“; естественно-исторический и краеведческий музей, в котором богато представлен льноводный отдел, а также природа и хозяйство Псковского края; художественный музей, где собраны картины знаменитых мастеров искусства, а также работы местных художников.

После осмотра музеев можно рекомендовать экскурсантам пройти по ул. Некрасова к зданию исполкома и памятнику Ленина, а затем направиться по улице Ленина (б. Архангельской).

На углу Ленинской и Пушкинской улиц справа — здание Гостеатра имени Пушкина (б. нардом, основанный по случаю 100-летия со дня рождения поэта); немного дальше по той же улице Ленина, налево, — дом № 3, где на третьем этаже находится небольшая комнатка, в которой проживал в 1900 г. В. И. Ленин. Пройдя в конце Октябрьской улицы и влево по ул. Воровского, можно выйти на Советскую площадь

(б. Базарную) и направиться в кремль. Здесь можно познакомиться с историей зарождения и развития древнего города, осмотреть кремль (кром), древние стены и башни. Пройдя через сад, остановиться на вышке башни Кутекрома или Наугольной башни, где была беседка, называемая Пушкинской, и полюбоваться красивыми видами на р. Великую и окрестности. Если стать лицом к р. Великой, то на другом берегу виден кожевенный завод „Пролетарий“, а рядом — упраздненный Ивановский монастырь (XIII века), обращенный теперь в культурно-просветительные учреждения завода. Вдалеке виднеется шпиль колокольни б. Святогорского монастыря с фресками XIV в., где сейчас совхоз и дом отдыха профсовета.

Направо от башни внизу — место впадения р. Псковы в Великую, а по другую сторону — Запсковье, где недалеко на берегу видна труба фабрики „Шпагат“. На конце Запсковья, за соляными амбарами, видна постройка льняного завода „Гигант“ и при нем льнокомбината.

По левую сторону от кремля и железного моста Красной армии, вдоль набережной видна труба водопроводной станции, а дальше — громада электростанции, законченной постройкой в прошлом году.

Если перейти через мост Красной армии, то направо по набережной — старинная звонница б. Пароменской церкви, а налево, вдали — экскурсионная база в б. Мирожском монастыре.

III. Маршрут Псков — Остров — Новгородка — Пушкинские горы

От Пскова нужно ехать по шоссе до Крестов, а затем, свернув вправо, ехать по большому шоссированному тракту до г. Острова — 50 км.

В Острове можно осмотреть льнозавод (ул. 25 Октября 131—133), гидроэлектростанцию (ул. 25 Октября, 10), МТС (ул. Ленина, 17). В 4 км от Острова можно посетить совхоз „Городище“ Лыностреста, а также яично-птичную фабрику Птицстреста, находящуюся возле железнодорожной ст. Остров.

От Острова по Опочецкому шоссе проехать до ст. Новгородка — 33 км, а затем, свернув влево, ехать по Новоржевскому тракту до Пушкинских гор.

IV. Маршрут Луга — Боровичи — Порхов — Вольшево — Ашево — Пушкинские горы

Если отправиться из Луги по шоссе через Боровичи на Порхов, то нужно у Феофиловой пустыни свернуть влево и через Боровичи ехать до Порхова. Возле Порхова в 8 км находится огромный совхоз „Полоное“.

В Пушкинский заповедник через Порхов можно попасть и по железной дороге поездом со ст. Дно и со ст. Псков и, доехав до Порхова, сделать здесь остановку, а отсюда порховским трактом возле совхоза „Вольшево“, находящегося в 12 км от Порхова, через Ашево — до Пушкинских гор.

Не доезжая поездом из Пскова 10 км до Порхова, можно сойти на полустанке Сосонье, вблизи которого (около 3 км) находится курорт Хилово, и осмотреть курорт и при нем большой совхоз.

В Порхове можно осмотреть старинную крепость, ее башни и стены, находящиеся на берегу р. Шелони, затем льнозавод (Заводская ул. 3), кожзавод, на котором занято до 300 рабочих, музей (Комсомольская наб. 2), посетить редакцию районной газеты „Порховская правда“ и др. учреждения.

В 6—8 км от Порховского тракта находится совсем забытый уголок с. Михалево, тоже связываемое преданием с именем Пушкина, а в 3 км от Михалева, ближе к Порхову, историческая крепость Вышгород. На одной параллели, в 6—7 км от Михалева, находится гора Судома и река Судома.

Из Ашева можно проехать до Пушкинского заповедника по р. Сороти (около 40 км) и ехать по течению реки Сороти до с. Михайловского.

Можно поехать в Пушкинский заповедник водным путем из Пскова по р. Великой, но для того, чтобы следовать по течению реки Великой и р. Сороти, нужно доехать поездом до

ст. Идрица, отсюда пройти пешком 8 км до м. Житники, а затем по р. Сороти, впадающей в Великую, до с. Михайловского, Тригорского и по р. Великой — до Пскова (всего 300 км).

V. Маршрут Псков — ст. Тригорская — Пушкинские горы, Михайловское и Тригорское

В 7 час. вечера отъезд экскурсантов из Пскова в Пушкинские горы по Московско-Балтийской железной дороге, идущей на Опочку. Проехав разъезд „Русаки“ и железнодорожный мост через р. Сороть, экскурсанты попадают в Пушкинский заповедник, причем они могут наблюдать интересную панораму: на правой стороне, на одном из трех холмов, расположено с. Тригорское с его красивым парком, а рядом — городище Вороноч и погост Воронич; налево — михайловские рощи и красивые берега голубой Сороти. Железнодорожный путь пересекает дорогу из Михайловского в Тригорское, по которой ездил верхом или ходил пешком Пушкин к своим тригорским соседкам; подалее, ближе к станции, тот же железнодорожный путь пересекает Новоржевский тракт.

Прибывают экскурсанты на ст. Тригорская в 11 час. вечера. Против станции — строящийся льнозавод, а подалее — Каменецкое озеро. На ст. Тригорская всегда бывают подводы, которые доставляют экскурсантов в Пушкинские горы на экскурсионную станцию. Если экскурсанты предпочтут пойти пешком, то они, выйдя из станции, сворачивают влево и доходят до Новоржевского тракта, а затем, свернув вправо, идут поселком в Пушкинские горы на экскурсионную станцию.

На следующий день экскурсанты отправляются в с. Михайловское Новоржевским трактом через Пушкинские горы мимо монастыря и, дойдя до так называемых „пушкинских“ монастырских ворот, сворачивают влево и идут проселочной дорогой.

Пройдя небольшое расстояние, нужно свернуть опять влево и идти через д. Бугрово и мостик через р. Луговку, возле разрушенной мельницы, после чего можно попасть в пределы Пушкинского госзаповедника. От мостика — дорога прямо,

пересекающая Михайловский бор и идущая в погост Воронич и Тригорское. Почти середине леса нужно свернуть вправо и идти прямо большой дорогой, а затем тенистой аллеей вековых сосен, которая и приведет к Михайловской усадьбе.

У ворот усадьбы направо — липовая аллея, по которой гулял Пушкин с А. П. Керн. Внутри усадьбы, налево, Пушкинский музей. После осмотра музея экскурсанты направляются к домику няни, войдя в который найдут иллюстрации со стихотворениями, посвященными поэтом „подруге дней суровых“ и „ветхой лачужке“. Пройдя мимо фундамента дома, сгоревшего в 1918 г., можно остановиться на площадке у спуска к р. Сороти и полюбоваться красивым пейзажем: внизу под горкой голубая Сороть, вытекающая и сливающаяся с озером Кучане, на другом берегу — „поля и нивы золотые“, деревушки, перелески, а правее над озером — парк Петровского. Спустившись с обрыва к пристани, возле которой имеется несколько лодок для желающих покататься по реке и многоводному озеру, можно поехать вниз по течению реки и по пути остановиться и посмотреть Савкину горку, а подальше — с. Тригорское.

Если экскурсанты в течение одного дня захотят осмотреть и с. Тригорское, а рядом и городище Воронич, то им можно рекомендовать пешком направиться от пристани правее лугом, мимо усадьбы (она останется влево) и по дороге возле берега озера Маленец нужно идти до поворота дороги вправо, которая затем поднимается в гору, где „на границе владений дедовских“ росли когда-то три сосны. Эта дорога идет прямо, по направлению к с. Тригорскому, пересекая железнодорожный путь. В том месте, где оканчиваются михайловские рощи, она имеет разветвление вправо и ведет в дер. Савкино и к Савкиной горке, которую можно посоветовать также осмотреть, тем более, что Пушкин хотел купить этот участок земли и поселиться здесь.

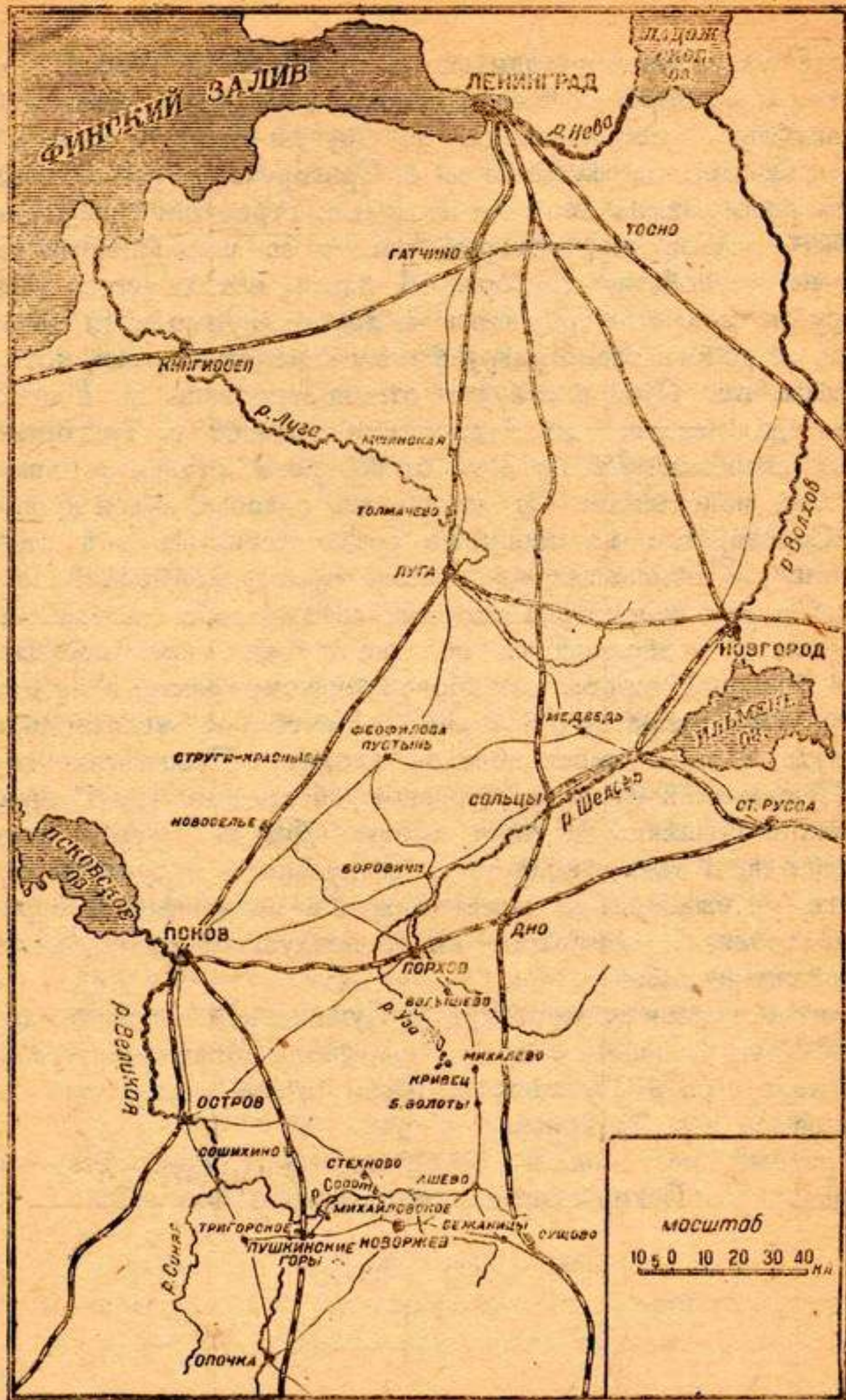
Подойдя к погосту Воронич, нужно свернуть вправо и идти дорогой, ведущей к с. Тригорскому (пог. Воронич останется влево, на холме) и пролегающей между холмами, служившими

некогда укреплением; поднявшись на горку, экскурсанты увидят городище Воронич. После осмотра городища, нужно пройти на кладбище, расположенное по другую сторону холма, где находятся могилы владельцев с. Тригорского; рядом с кладбищем расположена школа и несколько строений. Учащие этой школы — колхозники, которые вместе со школьниками работают по устройству тригорского парка, находящегося рядом, на другом холме. Вернувшись к дороге, нужно идти дальше; вправо от дороги возле разрушенных каменных сараев, которые колхозом им. Пушкина будут отремонтированы и приспособлены для скота, идет дорога к усадьбе с. Тригорского, к дому, сгоревшему в 1918 г., от которого остался фундамент, заросший молодняком. От дома ведет главная аллея к спуску к р. Сороти, где на площадке среди тенистых лип „диван Онегина“, а подальше — фундамент тригорской бани. Побродив по парку и осмотрев деревья, связанные с именем поэта, экскурсанты возвращаются обратно и идут через пог. Воронич к большой дороге, или Новоржевскому тракту, и по этому тракту, мимо деревни Кокорино, пересекают железнодорожный путь, а затем через поселок входят в Пушкинские горы.

В Пушкинских горах экскурсанты посетят могилу Пушкина. Так как в Пушкинских горах имеется Дом культуры и другие учреждения, а также колхоз, то экскурсанты и туристы посетят эти учреждения, а также колхоз, и познакомятся с работой колхозников, посмотрят кино, послушают радио, посетят библиотеку-читальню.

Если экскурсанты пробудут в Пушкинском госзаповеднике два дня или больше, то после посещения Михайловского следует вернуться в Пушкинские горы, а на следующий день отправиться в с. Тригорское.

Обратный поезд прямого сообщения со ст. Тригорская в Ленинград через Псков отправляется около 6 час. утра.



Карта маршрутов по Пушкинским местам.



Село Михайловское и его окрестности.

ОГЛАВЛЕНИЕ

	Стр.
Предисловие	3
Пушкинские места в наши дни	5
По следам Пушкина	7
Г. Луга — районный центр	11
Псков — крупный льноводный центр и „заповедный город“	11
Пушкин и б. Псковская губерния	19
Пушкин в Пскове	19
В Пушкинский заповедник через г. Остров	20
Дорога в Пушкинский заповедник через Порхов	20
От Пскова до ст. Тригорская и до Пушкинских гор	21
Дорога в Михайловское	21
Село Михайловское	21
Домик няни поэта	21
Главный дом	23
Пушкин в Михайловском	23
Занятия и развлечения поэта во время ссылки	23
Помещичий быт Пушкина	23
Посетители поэта в Михайловском во время ссылки	24
События, пережитые Пушкиным в Михайловском	24
Имение Петровское	24
Дороги в с. Тригорское	24
Погост Воронич и городище Вороноч	25
Село Тригорское и его обитатели	25
Усадьба с. Тригорского	28
Пушкинские горы	28
Могила Пушкина	28
Последний путь Пушкина	28
Приложение. Маршруты экскурсий и туристских походов в Пушкинские места	55

ОГИЗ—Фит № 371.

Тираж 6100 экз.

Редактор Ф. Б. Риммер.

Техн. редактор М. С. Коган.

Сдано в набор 25/VII—31 г., подписано к печати 20/IX—31 г.

Бумага печ. 72 × 104—2 печ. л. Колич. печати, знаков на листе 69.000

Ленинградский Областлит № 14738.

Заказ № 6131.

5407