



АЛЪБОМЪ

ШРИФТОВЪ

и

МОНОГРАММЪ

ДЛЯ ВЫШИВАНІЯ ГЛАДЬЮ

СЪ РУКОВОДСТВОМЪ

ДЛЯ КОПИРОВАНІЯ

СОСТАВИЛЪ

ГРАВЕРЪ Ш. З. ШАННЪ

ИЗДАНІЕ

2^{ОЕ}

Отдѣломъ промышленнымъ училищъ Минист. Народ. Просвѣщ.
допущено въ библиотеки женскихъ учебныхъ заведеній.

Допущено Учебнымъ Комитетомъ Собственной ЕГО ИМПЕРАТОРСКА
ВЕЛИЧЕСТВА Канцеляріи какъ пособие въ женскія учебныя заведе-
нія Императрицы Маріи

АЛЪБОМЪ
ВСЕВОЗМОЖНЫХЪ

РУССКИХЪ и ФРАНЦУЗСКИХЪ
МОНОГРАММЪ,
РАЗНЫХЪ ШРИФТОВЪ, ВЕНЗЕЛЕЙ, КРОНОКЪ и т. п. РИСУНКОВЪ
ДЛЯ ВЫШИВАНИЯ ГЛАДЬЮ
съ руководствомъ для копирования.
въ двухъ отдѣлахъ.

Второе удешевленное изданіе. Допущено: Учебнымъ Комитетомъ Собственной ЕГО ИМПЕРАТОРСКАГО ВЕЛИЧЕСТВА Канцеларіи по учрежд. ИМПЕРАТРИЦЫ МАРИИ и Отдѣломъ промышленныхъ училищъ Минист. Народ. Просвѣщ.

Составилъ граверъ Ш. Э. Шанъ.

Типо-литографія Ш. А. ФРИДЛАНДА, въ Могилевѣ губ.

1902.

Дозволено Цензурою 4 Апрѣля 1902 г. Вильна.

Руководство.

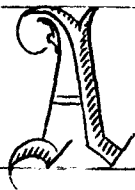
Вмѣсто предисловія къ настоящему альбому я считаю вполне достаточнымъ нѣсколькими словами только указать на то, что настоящій мой альбомъ является въ свѣтъ полезной новинкой тѣмъ, что въ немъ, кромѣ воспроизведенныхъ мною изящныхъ шрифтовъ, монограммъ и рисунковъ, помѣщено точное и ясное руководство для правильнаго копирования изъ альбома на предметъ, предназначенный для вышиванія, не портя этимъ альбома, что и встрѣчается часто у многихъ, не знающихъ способа копировки.

Главной причиной нетождественности вышитаго рисунка или шрифта съ оригиналомъ, является почти всегда то, что, не зная способа точнаго копирования съ оригинала на предметъ вышиванія, вышивающій, прибѣгаетъ къ самымъ непрактичнымъ способамъ, какъ напримѣръ: вырѣзываетъ изъ альбома желаемый рисунокъ, и пришивъ таковой къ мѣсту, предназначенному для вышиванія, вышиваетъ потомъ по бумагѣ, то есть по вырѣзанному изъ альбома рисунку, а по окончаніи вышивки обрѣзываетъ или обрываетъ лишніе клочки бумаги. Такой способъ всегда даетъ два нежелательныхъ результата: во первыхъ, вырѣзавъ изъ альбома какой нибудь рисунокъ, и употребивъ его по вышесказанному способу, таковой

совершенно уничтожается и служить въ употребленіи во второй разъ не можетъ, и такимъ образомъ самый лучший оригиналъ можетъ служить только одинъ разъ; во вторыхъ, нашивая бумагу на что либо, скопированный рисунокъ никоимъ образомъ не можетъ соответствовать оригиналу потому, что, какъ бы ни былъ прикрѣпленъ рисунокъ къ предмету вышиванія, таковой, не прилегая плотно къ нему, обязательно при вышиваніи двигается въ разныя стороны, и кромѣ того при обрываніи бумаги послѣ вышиванія, часто портится и самый вышитый рисунокъ.

А потому, при составленіи настоящаго альбома, я счелъ первою необходимостью на первыхъ страницахъ его указать вѣрный и самый практичный способъ копированія съ оригиналовъ на предметъ вышиванія даже самые трудные и сложные рисунки, устраняя этимъ всѣ вышесказанныя неудобства.

Для примѣра предположимъ, что намъ требуется вышить изъ альбома на платокъ буквы „А К“ (стр. 3). Чтобы скопировать эти буквы беремъ изъ прилагаемаго при альбомѣ листка прозрачной бумаги (кальки) часть, соразмѣрная величинѣ сказанныхъ буквъ, проводимъ карандашомъ двѣ параллельныя линіи, разстояніе между которыми равнялось-бы высотѣ копируемыхъ буквъ и начинаемъ копировать, между этими линіями сначала букву



а затѣмъ переносимъ прозрачную бумагу на букву



копируемъ такую, оставляя при этомъ желаемое равстояніе и получаемъ

А К

Послѣ этого прикрѣпляемъ предназначенное мѣсто платка для вышиванія, къ столу кнопками, предварительно натянувъ это мѣсто такъ, чтобы при копировкѣ оно не морщилось. Наложивъ симметрично скопированную прозрачную бумагу на мѣсто вышиванія, прикрѣпляемъ верхнюю *я сторону булавками *). Подкладываемъ подъ прозрачную бумагу синюю копировальную, прилагаемую при семъ альбомѣ, бумагу, синей стороной къ платку, начинаемъ копировать посредствомъ тонкооттѣненнаго карандаша или тупой иголки, придерживая при этомъ лѣвою рукою прозрачную бумагу, чтобы послѣдняя не двигалась во время копировки.

Такимъ же образомъ мы копируемъ вслучаѣ надобности не только по двѣ буквы, но и цѣлыя слова, даже фразы, дѣлая при этомъ двѣ линіи, какъ выше сказано, на прозрачной бумагѣ, и перенося такую послѣдовательно отъ одной буквы на другую, пока получится желаемое слово, напр.

Надежда

Точно также мы поступаемъ когда намъ нужно какое либо слово вышить не прямо, а полукругомъ или по другому направленію; слѣдуетъ только

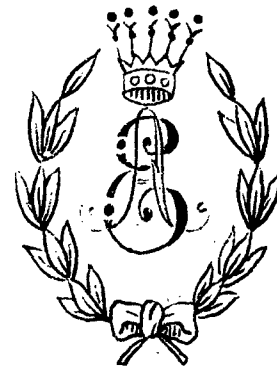
*) Прозрачная бумага прикрѣпляется къ платку только одной верхней стороной для того, чтобы во время копированія доступно было поднимать ее и слѣдить за точностью копированія.

провести по прозрачной бумагѣ линіи соответствующаго направленія и по та-
ковымъ копируемъ, передвигая съ буквы на букву, какъ сказано выше. Напр.:



Такимъ же способомъ копируются и монограммы, вѣнки, коронки и т. п. рисунки, и перенося прозрачную бумагу съ буквы на букву, или съ одного рисунка на другой, возможно скомбинировать, сгруппировать и скопировать изъ альбома или съ чего бы то нибыло все то, что только желательно и нравится.

Не смотря на то, что въ альбомѣ можетъ быть нарисована монограмма въ нежелательномъ вѣнкѣ и т. п. рисункѣ, но посредствомъ прозрачной бумаги возможно скопировать предварительно желаемую монограмму, перенести эту бумагу на любой другой вѣнокъ или рисунокъ и скопировавъ послѣднее, получимъ такимъ образомъ все желаемое. Напримѣръ; если желательно вышить монограмму „А Е“ (стр. 27) въ вѣнкѣ (стр. 24) и коронку (стр. 23), то поступаая какъ сказано выше получаемъ



При копировкѣ чего либо изъ листа „Азбука Вѣнокъ“ (стр. 16), посредствомъ вышеобъясненнаго способа можно выбрать какой угодно вѣнокъ, прѣставляя таковой къ какой угодно буквѣ или монограммѣ, но въ этомъ случаѣ необходимо предварительно скопировать букву или монограмму, а потомъ, накладывая на желаемый вѣнокъ, скопировать послѣдній. Примеры: Въ вѣнокъ „S“ требуется помѣстить букву „М“ или въ вѣнокъ „К“ помѣстить монограмму „А Д“ (стр. 27.) получаемъ:

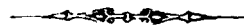


Никогда не слѣдуетъ приступать къ копировкѣ на предметъ вышиванія раньше, чѣмъ весь задуманный планъ предварительно не снятъ на прозрачной бумагѣ; при томъ главнымъ образомъ слѣдуетъ, какъ можно старательнѣе, слѣдить за тѣмъ, чтобы скопированное вполнѣ соответствовало оригиналу, въ особенности при копированіи сложныхъ рисунковъ, а разъ копировка сдѣлана правильно, то только тогда лишь можно и вышить правильно.

Изъ всего вышесказаннаго слѣдуетъ то, что кромѣ умѣнья вышивать, является первою необходимостью умѣть точно скопировать желаемое изъ оригинала на предметъ вышиванія, а упражняющійся часто по вышеобъясненному способу копировать, легко можетъ усвоить себѣ и изучить характеръ буквъ, монограммъ и рисунковъ, такъ что въ непродолжительномъ времени самъ будетъ имѣть возможность безъ труда правильно нарисовать любую букву, монограмму или рисунокъ.

М. В. Шаинъ

ОТДѢЛЪ ПЕРВЫЙ.



Ш Р И Ф Т Ы.



W w N n M m K k

F f G g H h M m N n O o

R r S s U u V v Z z

Я Б В Г Д Е Ж З И К Л М Н О П Р

С Т У Ф Х Ц Ч Щ Ъ Ы Ь Ї 2 И Ж С.

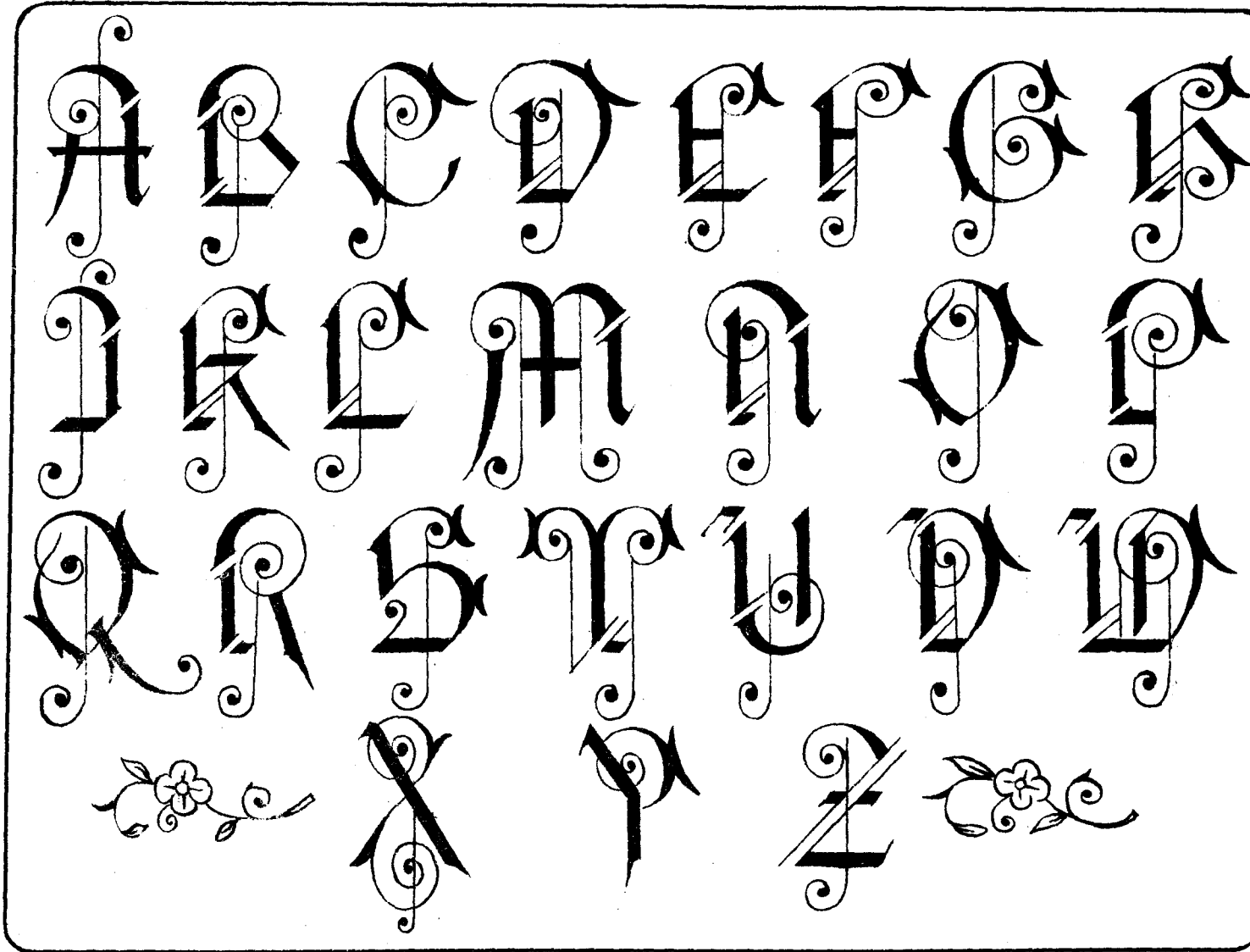
A B C D E F G H I K

L M N O P Q R S T X

U V W X Y Z A B C D E

F G H I K L M N O P Q

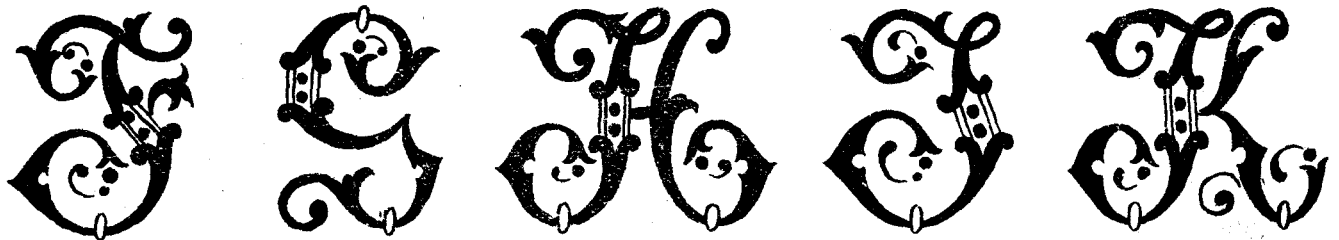
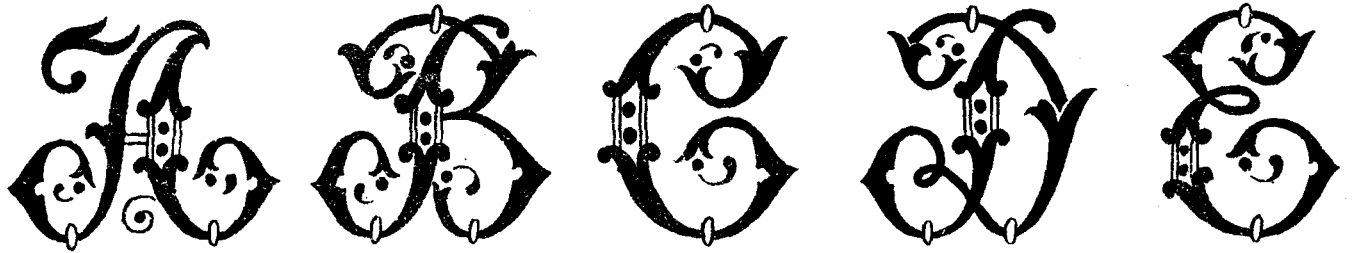
R S T U V W X Y Z A B C

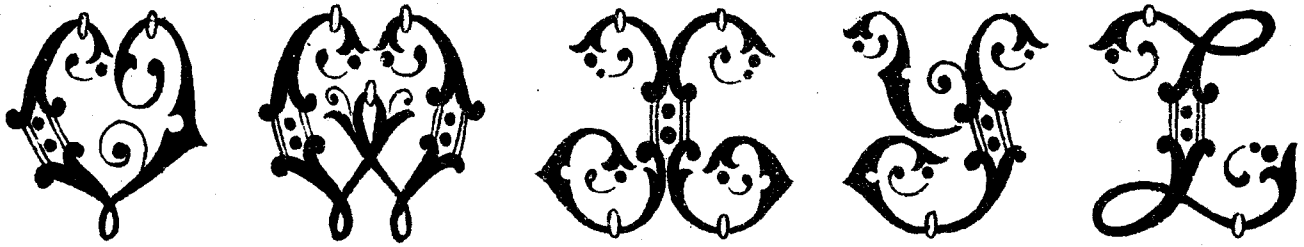


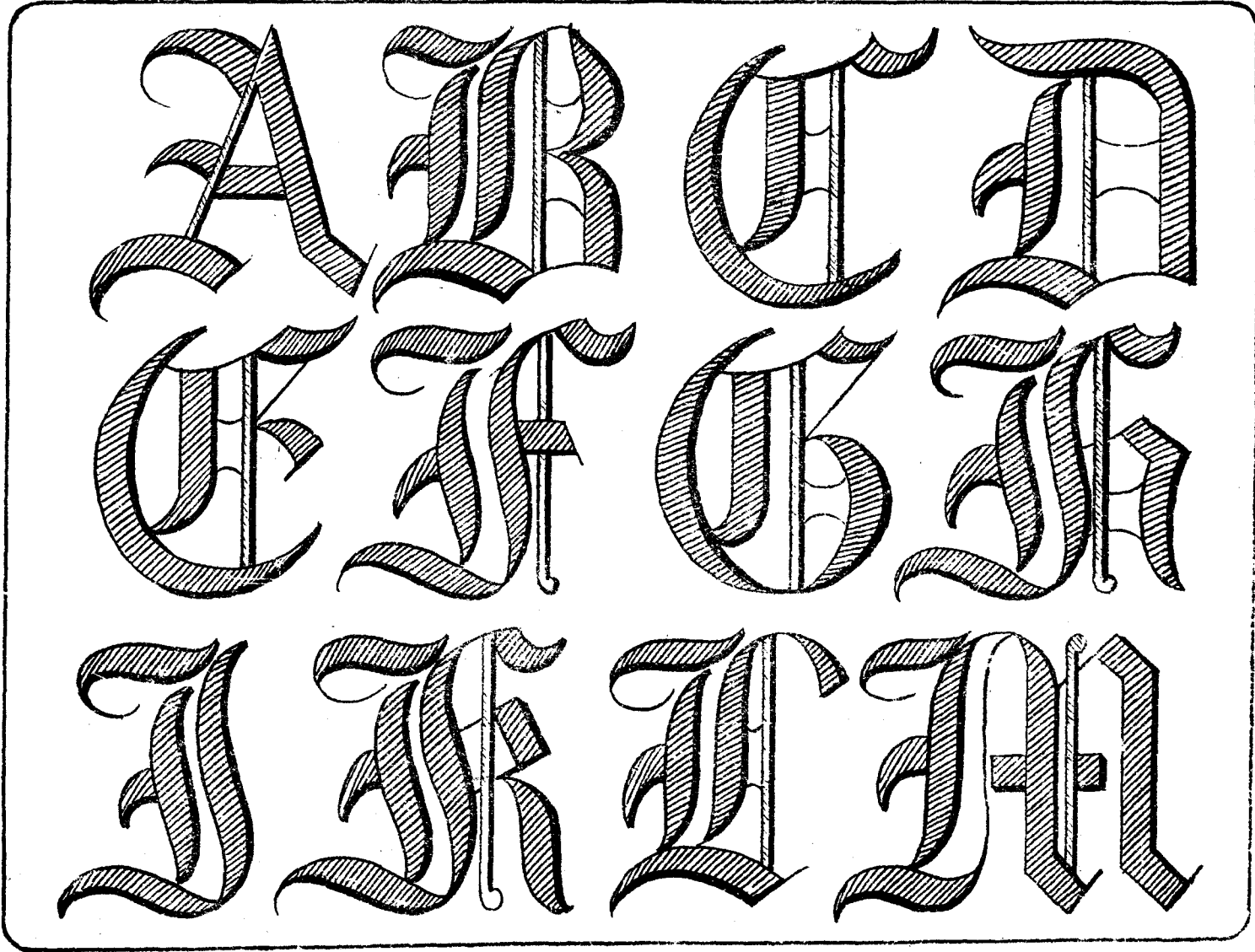
А Б В Г Д Е Ж З И Й К
Л М Н О П Р С Т У Ф
Х Ц Ч Щ Ъ Ы Ь Э Ю Я ѿ
а б в г д е ж з и к л м н о п р с
т у ф х ц ч щ ъ ы ь ь э ю я ѿ

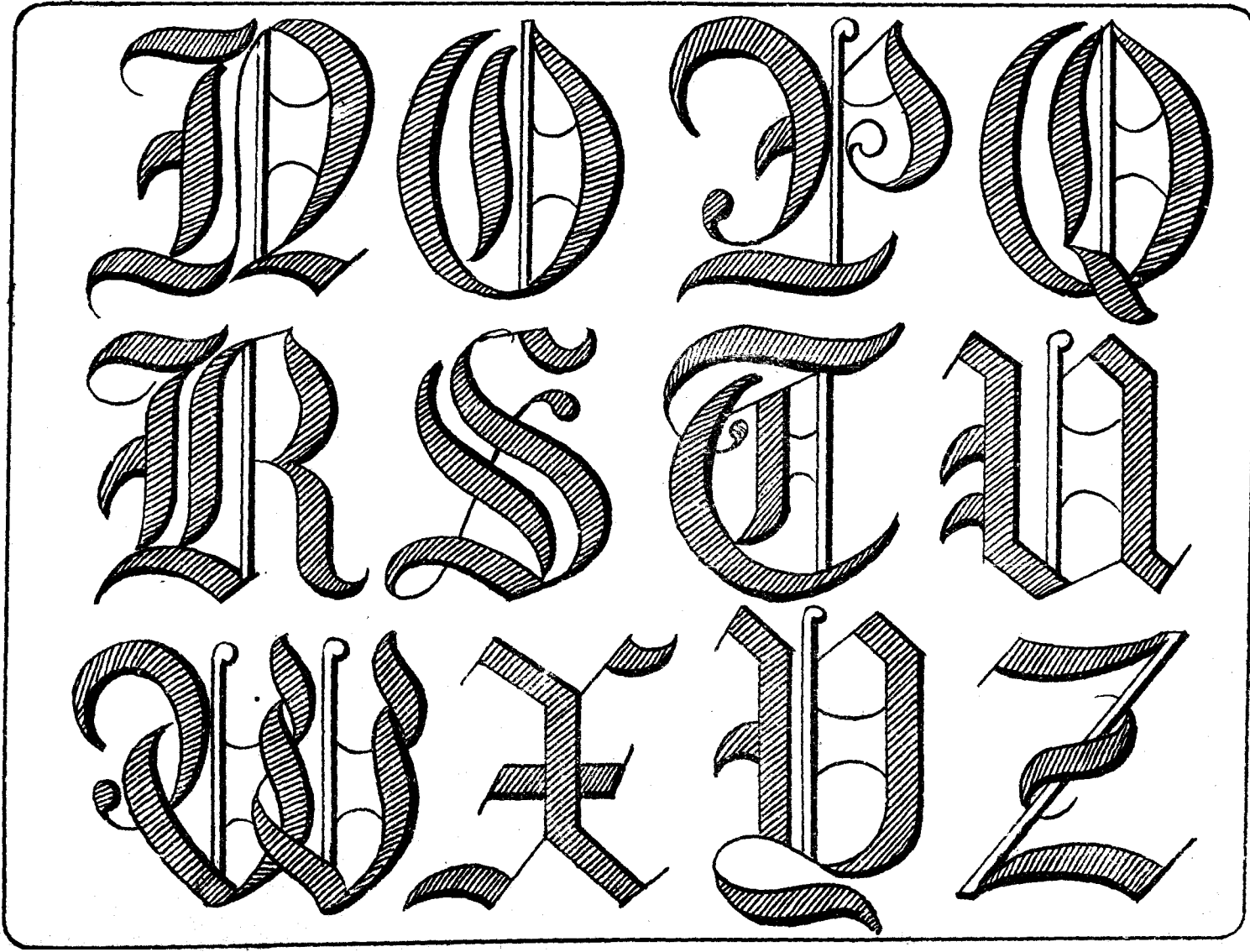
F G L N Q R S U V W

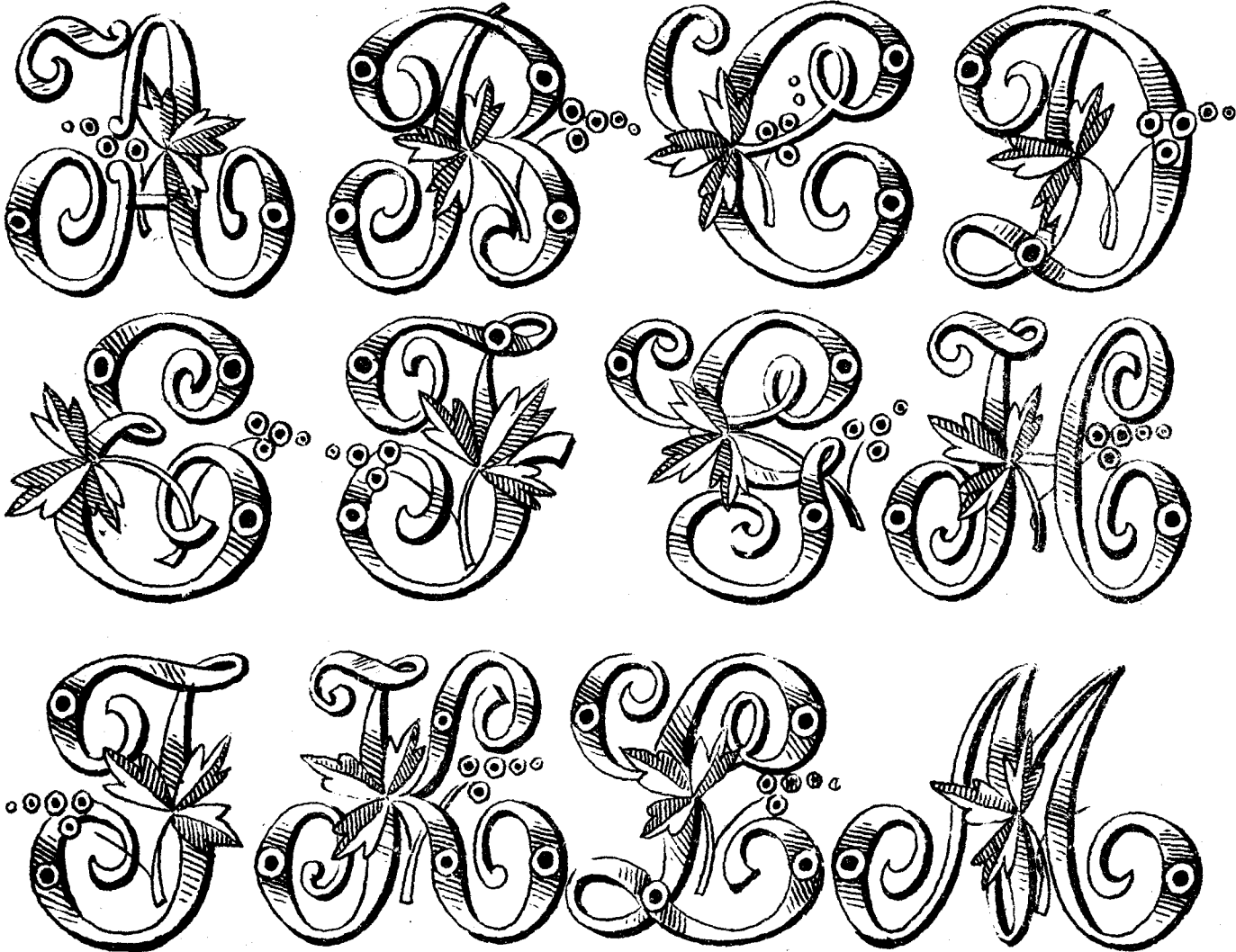
X d f h l q r r s t v w x z Z

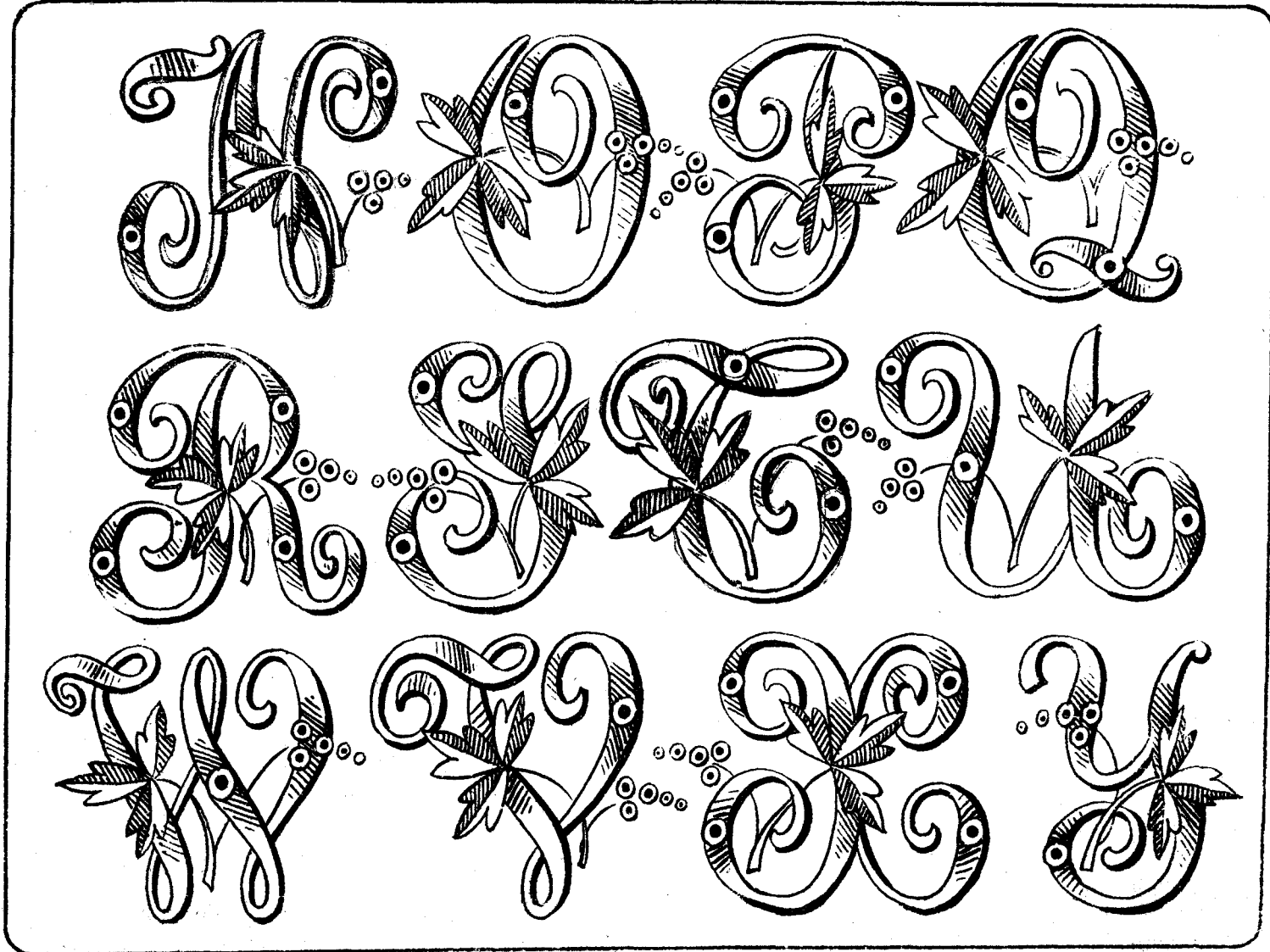


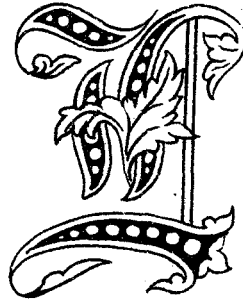
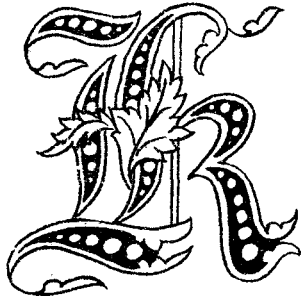
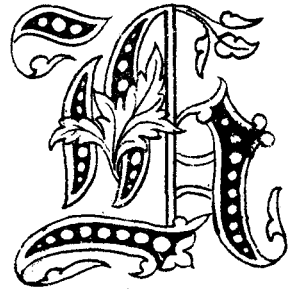
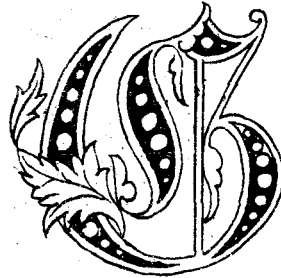
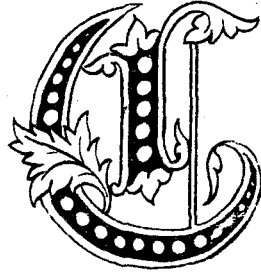


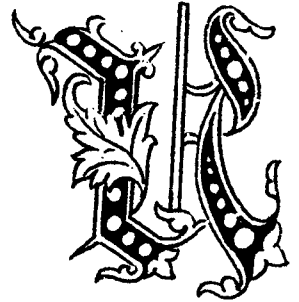
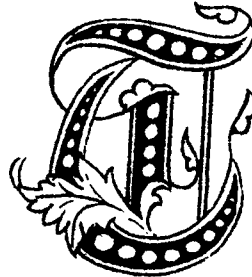
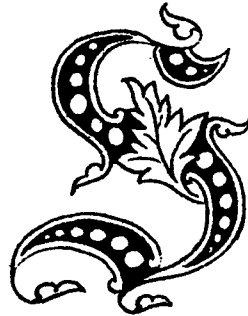
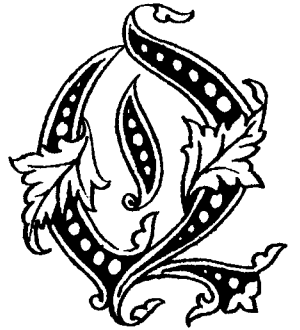
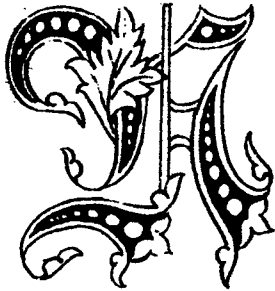








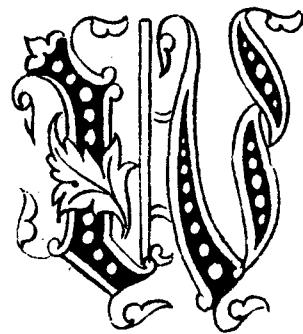




A B C D E F G H I

K L M N O P Q R

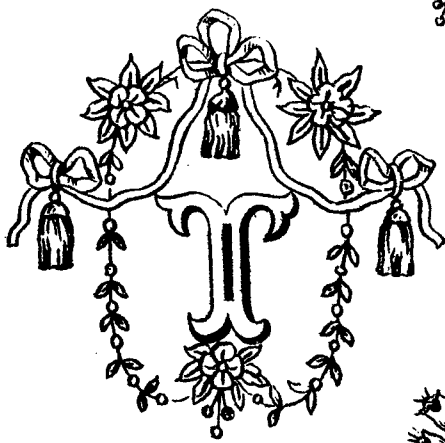
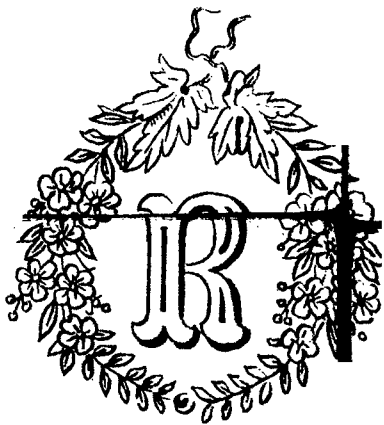
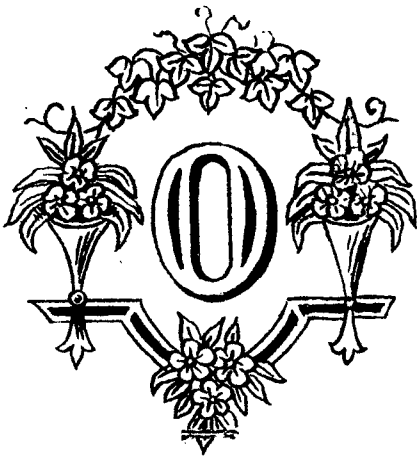
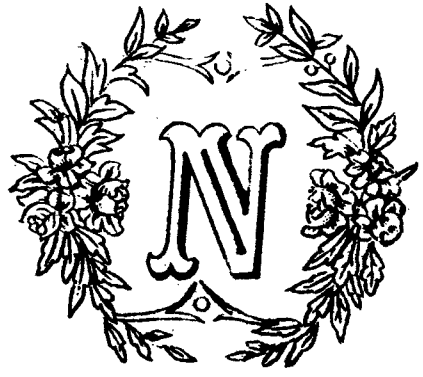
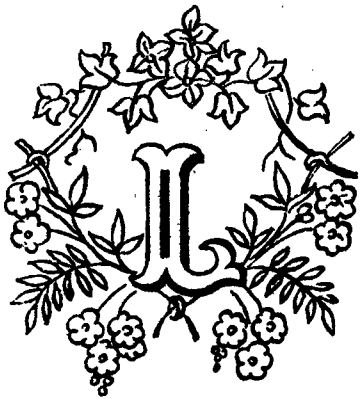
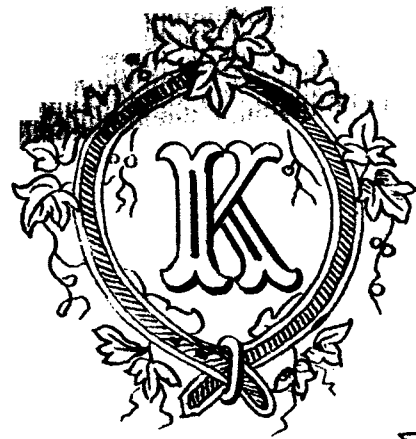
S T U V W X Y Z





АЗБУКА

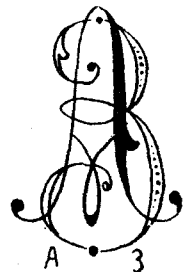
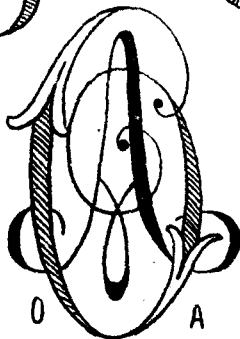
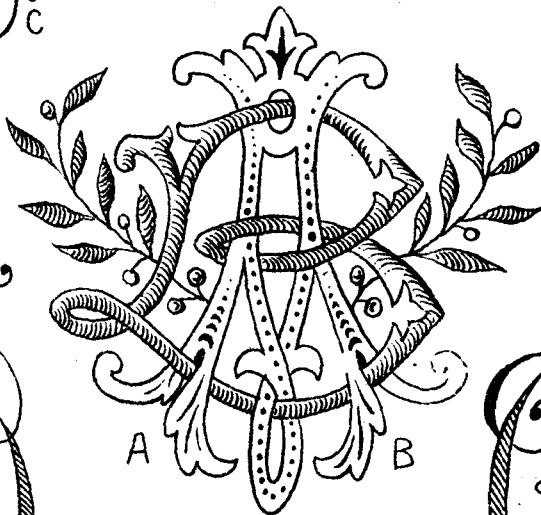
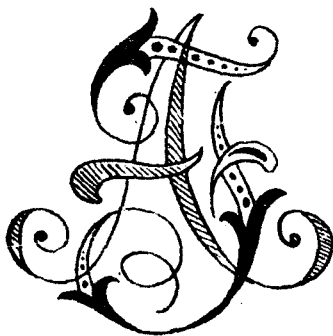
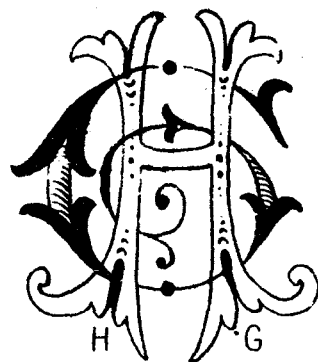
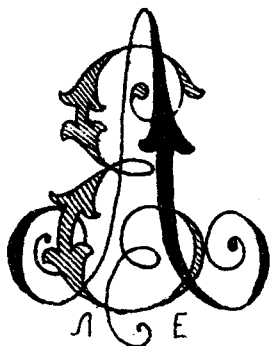
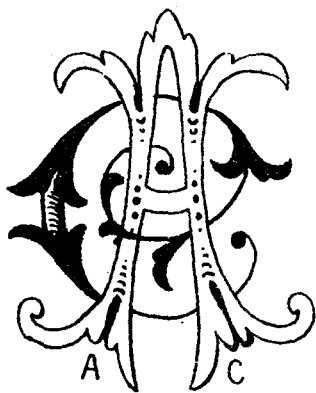
ВЪНОКЪ



ОТДѢЛЪ ВТОРОЙ.



МОНОГРАММЫ.

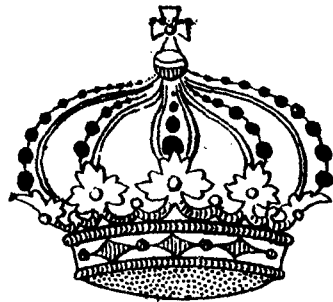




В Б



W S



Т

Z



П Р

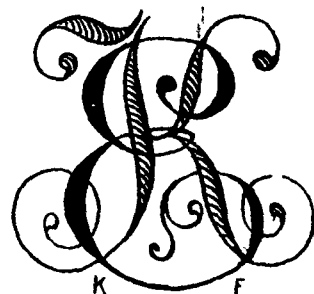


H

C



M I



K

E



Г

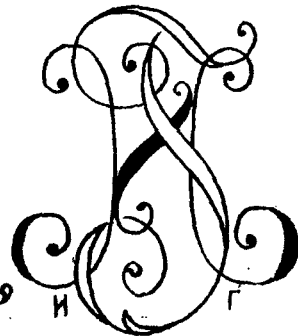
H



У С



Ф Ч

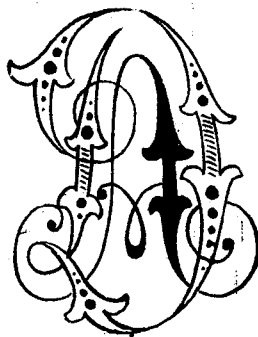


И

Г



В Р



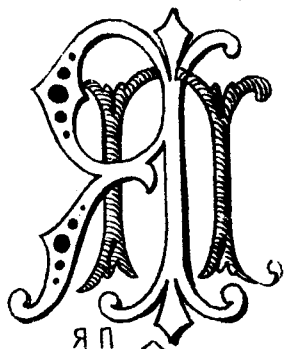
А Д



Р Б



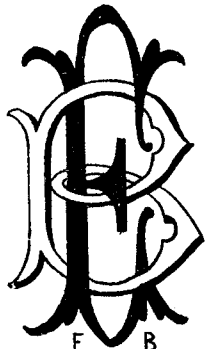
V S



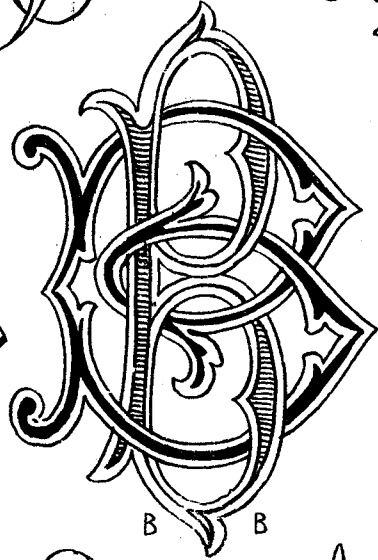
Я П



В Д



Е В



В В



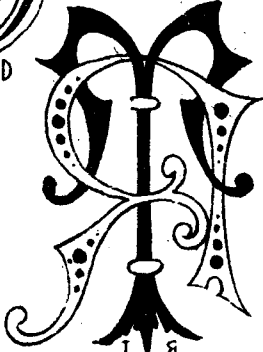
Ф В



В Г



П Д



Т Я



Б З



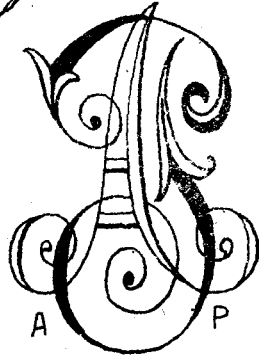
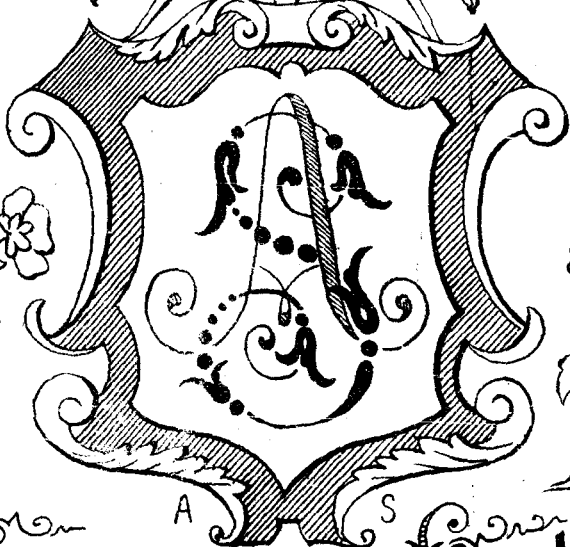
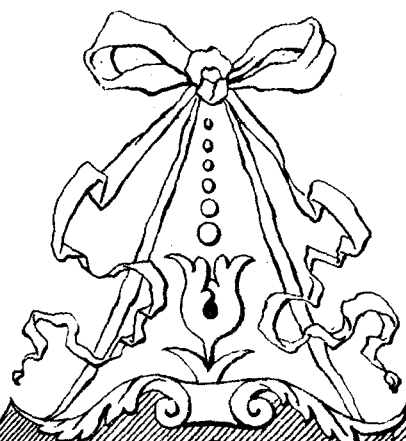
К Ж



Я Я



Л К



Anna

Sophia



